

Var. *inplana* var. nova. (♂).

Рис. 2.

Отличается, отъ типичной формы строеніемъ заднеспинки, имѣющей небольшую выемку (углубленіе) посерединѣ основной ея поверхности. Опушеніе, структура и прочіе признаки какъ у типичной формы.



Рис. 2. *Form. picea* var. *inplana* ♂.

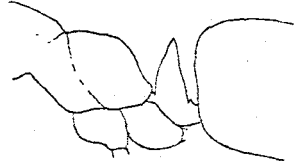


Рис. 3. *Form. picea*, var. *piceo-inplana*, ♀. (Ущ. Хату, Бурхань-Будда).

Нужно добавить, что между типичной *picea* и var. *inplana* имѣются переходы, такъ какъ это углубленіе можетъ быть въ разной степени выражено, то больше, то меньше, или же едва замѣтно (*piceo-inplana* ш.). Рис. 3 и 4<sup>13)</sup>.

Мѣстонахожд.: 1) р. И-чю, притокъ Дза-чю, Камъ, басс. р. Голубой (Янгъ-тээ), кон. III. 1901 (♂); 2) с. Санка, р. Дэнъ-чю, Камъ, басс. р. Голубой, 17. IV. 1901 (♂); 3) сѣв.-вост. Цайдамъ и Дулань-Китскія горы, нач. VIII. 1901 (♂).

Примѣчаніе. А. Форель въ 1907 г. описалъ новую разновидность *Form. fusca gagates* подъ именемъ var. *filchneri* изъ



Рис. 4. *Form. piceo-inplana* (♂). (Манчжурія).

Китай (мѣстоп. Lan-tschou, Ланъ-чжоу), у которой ♀ отличается кубической формой заднеспинки, съ почти прямой основной поверхностью. По мнѣнію К. Эмери эта разновидность не отличается отъ *Form. fusca picea* Nyl. Къ этой послѣдней расѣ онъ также причисляетъ въ качествѣ синонима и

*F. transcaucasica* Nass. (см. Эмери, Beiträge zur Monographie d. Formiciden d. pal. Faunengebietes, s. 195).

13) Для сравненія приводится рисунокъ экземпляра var. *piceo-inplana* изъ Манчжуріи (авт.).