

сѣяны мелкія ямки, въ которыхъ сидятъ волоски. Thorax и стебелекъ полуматовые, съ слабоватымъ блескомъ. Волоски на поверхности тѣла, особенно на головѣ, не частые и не длинные. На нижней сторонѣ головы сидятъ болѣе длинные щетинистые волоски, загнутые впередъ, но не густые. Узелки стебелька почти гладкіе съ рѣдкими ямками и съ очень слабой, почти микроскопической сѣтчатой морщинистостью. Дл. какъ у *excursionis*.

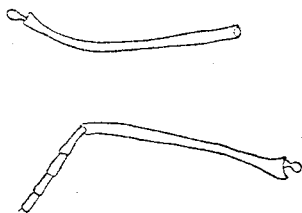


Рис. 27. *Messor excursions alascanicus*, ♂. Funiculus.

Мѣстонахождение: Монголія, южное Гоби, Алашанская пустыня, 1/2 X. 1901 (♂♂), (Козловъ).

28. *Messor lobulifer* Em. (♂)²⁴.

Рис. 28, 29, 30.

Этотъ видъ былъ раньше найденъ Экспедиціей гр. Зичи въ сѣв.-восточной Монголіи. Козловымъ добытъ въ Алашаньской пустынѣ.



Рис. 28. *Messor lobulifer* Em. (♂).

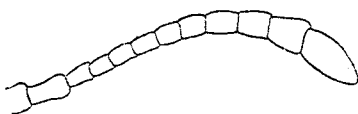


Рис. 30. *Messor lobulifer* Em. (♂).
Усикъ. (Scapus и Funiculus).



Рис. 29. *Messor lobulifer* Em. (♂, усикъ).

24) См. Эмери, С. Beitr. zur Monographie d. Formiciden d. paläarkt. Faunengebietes. Deutsch. Ent. Zeitschr., 1908, Heft IV, p. 459. Въ первоначальной транскрипціи Эмери—*Mess. barbatus* L. var. *lobulifera* Em. (III. Asiatische Forschungsreise Зичих, стр. 159), но я уже въ своей работѣ о муравьяхъ Россіи („Мур. Россія“, стр. 739), указалъ, что это видъ.