

немного ниже середины головы. Лоб и лобная площадка с довольно грубыми прямыми морщинками, остальная часть головы с волнистыми морщинками; пространство между морщинками пунктировано; наличник с резкими продольными морщинками и сглаженной пунктировкой. Мандибулы с неглубокими морщинками. Грудь с промезонотальным швом и слабым мезопротодеальным вдавлением. Шипы пропододеума довольно длинные, острые, равны половине основной поверхности пропододеума. Петиоль с цилиндрической частью, его передняя поверхность слабо вогнута; узелок с короткой, нерезкой закругленной вершинной площадкой; постпетиоль явственно ниже петиоля, сверху закругленный. Грудь с боков и сверху с резкими прямыми или слегка волнистыми продольными морщинками, пунктировка преобладает лишь в задней части боков пропододеума и на его покатой поверхности. Членики стебелька густо пунктированы, по бокам петиоля имеются короткие немногочисленные продольные морщинки. Отстоящее опушение на теле обильное, волоски длинные, тонкие. Скапус и голени с многочисленными короткими, отстоящими под углом 30 градусов, волосками. Тело темно-бурое, иногда грудь может быть несколько светлее; ноги и усики охристо-бурые, булава затемненная.

Размеры: ДГ 0,57–0,66 (0,66), ШГ 0,48–0,55 (0,55), ДС 0,45–0,50 (0,50), ДМ 0,78–0,88 (0,88) мм.

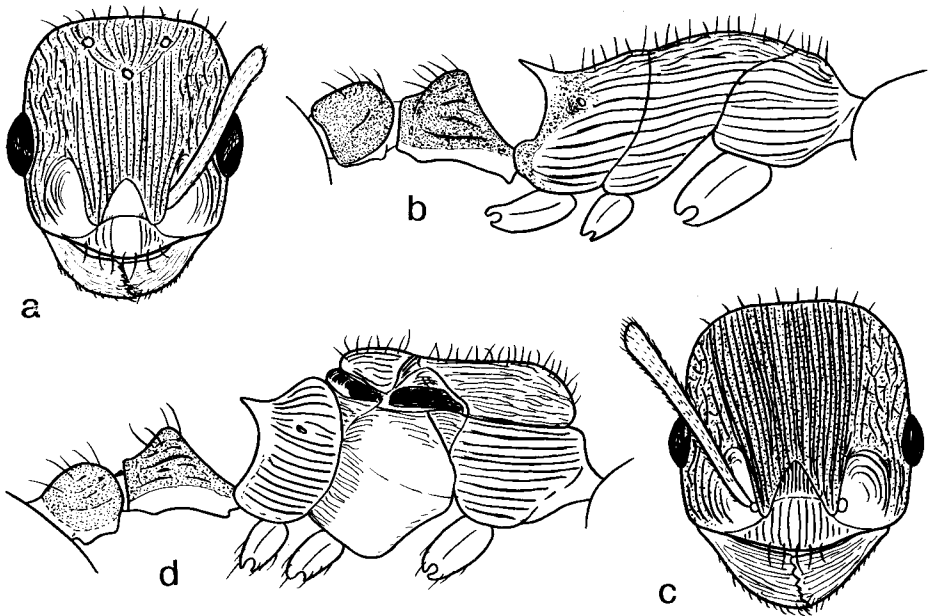


Рис. 7. *Leptothorax kurilensis* sp.n.: а, б — голотип, рабочий; с, d — паратип, самка.