

Nœud du pétiole rectangulaire, un peu arrondi sur les côtés, sa face antérieure faisant un angle obtus avec le dos du pédoncule. Une paire de poils spatulés sur le pétiole et le postpétiole.

Gastre avec une vingtaine de poils spatulés sur la face dorsale et de nombreux poils (souvent arrachés) sur la face ventrale.

Téguments de couleur dorée sur les appendices, très légèrement foncée sur le corps (un peu rembruni sur d'autres individus). Tégument brillant, à ponctuation dense, contiguë mais non confluent, laissant subsister sur l'abdomen une plage très étroite entre les points qui sont légèrement enfoncés. Pilosité formée de poils spatulés claviformes blanchâtres. Pilosité portée par la face ventrale des premiers segments du gastre beaucoup plus courte, épaisse, légèrement arquée. Pubescence constituée de poils minuscules très difficiles à voir sur la face dorsale, naissant au fond de chaque ponctuation, le tégument paraissant nu à faible grossissement (contrairement à ce que l'on observe habituellement mais pas toujours chez *O. balzani*). Grands poils spatulés claviformes médians, déjà énumérés plus haut, alignés d'avant en arrière sur la face dorsale : 2 paires sur le sommet de la tête, 2 sur le pronotum, 1 sur le pétiole, 1 sur le postpétiole et 4 sur le premier segment du gastre ; soit 10 paires de poils nettement alignés.

Paratype femelle (syntype).

Longueur totale environ 2,3 mm, longueur de la tête HL = 0,55 mm, largeur de la tête HW = 0,58 mm, indice céphalique CI = $100 \text{ HW/HL} = 105$.

Appendices dorés, le reste du corps brun-jaune, rembruni sur le vertex. Poils spatulés un peu plus nombreux que chez l'ouvrière : 18 sur la tête (dont 1 en avant et 1 en arrière de l'œil et 1 plus en arrière à une courte distance du bord interne de l'œil), une vingtaine de poils de calibres inégaux sur le thorax, 1 paire sur le pétiole et 1 paire sur le postpétiole, plus d'une vingtaine sur le gastre. Téguments apparemment plus rugueux que chez l'ouvrière, longitudinalement ridés sur le mésonotum. Pronotum avec les épaules saillantes et la face antérieure sinuée transversalement. Nœud du pétiole transverse, à angles antérieurs aigus, légèrement saillants, à côtés divergents vers l'avant. Apex bordé d'un fin liseré granuleux rejoignant les deux soies du pétiole. Face antérieure légèrement concave. Postpétiole en croissant, bordé antérieurement et postérieurement par un fin liseré granuleux.

O. betschi a été pris par Betsch aussi bien sur sol drainé que sur sol hydromorphe, dans les deux premiers centimètres du sol ou dans la litière.

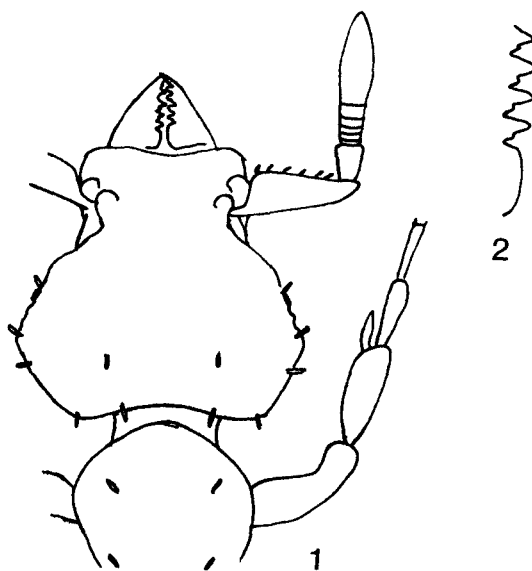


Fig. 1 à 2, *Octostrumma betschi*, n. sp. — 1, tête de l'ouvrière holotype. — 2, lame basale et dents mandibulaires proximales de l'holotype.