

primo tergite del gastro, i due ultimi uriti e le valve della terebra sono testaceo ferrugineo; i trocanteri, i femori e le tibie castagno fuligineo; antenne e tarsi testaceo chiaro.

Capo liscio e lucidissimo, coi lati e l'occipite quasi diritti e con gli angoli occipitali debolmente arrotondati. Le guance, dietro agli occhi, e l'occipite sono forniti di varie lunghe setole

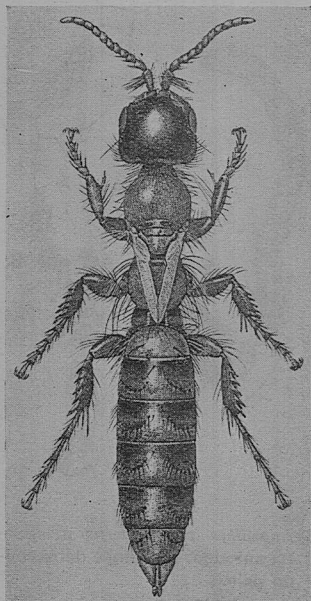


FIG. V.

Dermasothus endecamerus n. sp.

flessibili. Le setole preoculari sono in numero di 3, lunghe, rigide e dirette verso l'occipite. Gli occhi sono posti lateralmente al capo e lievemente convessi; l'estremità anteriore di essi è a contatto con il margine anteriore del capo, mentre quella posteriore dista dal margine supero-occipitale per uno spazio pressapoco uguale alla lunghezza di ciascun occhio. Le antenne (fig. VI) sono inserite vicinissime l'una all'altra, submedialmente rispetto alla capsula cranica e a poca distanza dal margine epistomale; lo scapo è in parte liscio e ingrossato, lungo quanto i primi due articoli susseguenti considerati insieme e fornito superiormente ed inferiormente di un grosso ciuffo di lunghe e sottili setole rigide poste su un'area rugosa che occupa i $\frac{2}{3}$ anteriori dello scapo stesso; le predette setole, come mostra la figura citata sono tutte dirette all'infuori. Il funicolo è composto di articoli poco più lunghi che larghi, eccetto l'ultimo che è lungo il doppio della sua larghezza; forse anche il primo

articolo è più lungo di quello che apparentemente sembra giacché la sua base, di forma globosa, è profondamente incastrata entro lo scapo, per cui è impossibile, senza la dissezione di esso, valutare la sua effettiva lunghezza; gli articoli 1-4 sono forniti di un certo numero di robuste setole ed i primi due hanno inoltre, ciascuno, una grossa spina, mentre gli altri sono assolutamente glabri; tutti gli articoli sono cosparsi di ampie fossette rotonde tra le quali il tegumento appare liscio e lucido. Le mandibole sono lisce, provviste inferiormente ed esternamente alla base di diverse setole rigide e di una distinta prominenza nel loro terzo prossimale del margine orale.

Il torace è liscio e lucido, eccettuato la porzione del collo che è rugosa ed il dorso del propodeo che è finemente zegrinato. Il collo è inoltre fornito di numerose lunghe setole nere dirette all'indietro e quasi aderente al dorso del pronoto; i fianchi del mesonoto, nonchè i margini latero-su-