

Le genre *Ponera* signalé de l'ambre de la Baltique, d'Oeningen, de Radoboj, de Parschlug, en Styrie, n'a pas encore été observé sur les couches bitumineuses de Rott. Cette espèce qui n'a que 1 millimètre a deux cellules cubitales et une cellule discoïdale. Les pattes antérieures ont les hanches et les fémurs très robustes, les articles tarsaux sont notablement plus grêles. L'abdomen se compose de 4 segments dont le dernier est le plus court et convexe à la partie antérieure.

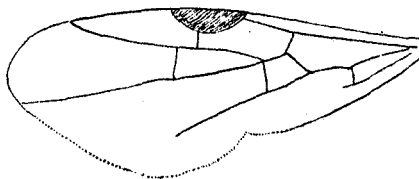


Fig. 6. Restauration de l'aile antérieure de *P. rhénane*.

Longueur du corps 6 millimètres.

#### 4. Diptères.

##### *Bombyliidae.*

##### Genre *Systropus*

##### *Systropus rottensis* nov. sp.

La sous-costale (sc) d'abord indistincte à la base de l'aile est ensuite bien visible et s'anastomose au delà du milieu du bord costal. Le radius ou première nervure longitudinale se termine à quelque distance de l'apex de l'aile. Seconde longitudinale, ou première branche du secteur du Radius ( $R^{2+3}$ ), simple. Troisième

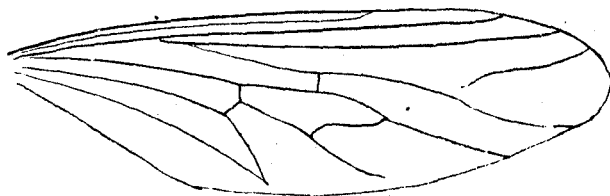


Fig. 7. Aile de *Systropus rottensis* (Restauration).

nervure longitudinale, ou seconde branche du secteur du Radius ( $R^{4+5}$ ), fourchue. De la cellule discoïdale (1<sup>ère</sup> cellule médiane) par-

tent deux nervures longitudinales. Cellule anale (cubitale Comstock and Needham) fermée et pétiolée à l'extrémité. Cellule médiane de la base de l'aile moins longue que la radiale et la cubitale. Base de l'aile notablement plus étroite que chez le genre *Geron*. Pattes assez robustes et finement ornées de cils courts. Abdomen cylindrique, notablement plus long que les ailes. Chez le seul spécimen