

Tshaansa, Halbinsel von Korea (3. VII. 1900, Derselbe), ♂♂.—Gegend zwischen Palmak und Singes, ebenda (30. VI. 1900, Derselbe), ♀♀, 1 flügelloses und 1 geflüg. ♀—Gegend zwischen Soku und Tondshe, ebenda (27. VI. 1900, Derselbe), ♂♂.—Gegend zwischen Tshikten und Tshaansa, ebenda (3. VII. 1900, Derselbe), ♀♀.—Bucht Gaidamak,

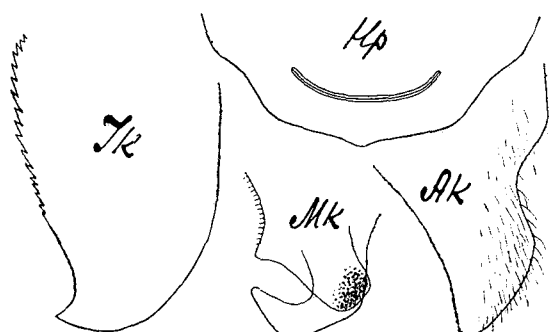


Fig. 3. — Aeussere Genitalteile des ♂ von *Camponotus herculeanus japonicus* Mayr var. *aterrima* Em. Hp — Hypopygium; Ak — äussere Genitalklappe; Mk — mittlere Genitalklappe; Ik — innere Genitalklappe.

ebenda (21. V. 1900, Derselbe), ♂♂ und geflüg. ♀♀.—Umgegend von Naksansa, ebenda (14. VII. 1900, Derselbe), 1 flügelloses ♀. Insel Putjatin, bei Vladivostok (5—7. V. 1900, Derselbe), ♂♂.—Gensan, ebenda (4. VI. 1900, Derselbe), ♂♂ und 1 flügelloses ♀. Gegend zwischen Pontshe und Chvady, ebenda (26. VI. 1900, Derselbe), ♂♂.—Gegend zwischen Sempjentshakory und Soku, ebenda (27. VI. 1900, Derselbe), 1 ♂.—Tichmenevsk, Sachalin (23—24. VII. 1901, Derselbe), ♂♂ und 1 flügelloses ♀.—Ufer des Flusses Poronaj, Sachalin (5—7. VIII. 1901, Derselbe), ♀.

***Camponotus herculeanus* L. subsp. *japonicus* Mayr var. *cruentata* nova.**

♀ maj. Clypeusvorsprung merklich vorgezogen, vorn geradlinig abgestutzt, seitlich seicht bogenförmig ausgebuchtet; mit beinahe gar nicht abgerundeten Ecken. Mandibeln mit zerstreuten Punkten, welche gegen den Innenrand sich verlängern und in Rinnen übergehen; dazwischen eine feine chagrinartige Längsstreifung, wesshalb die Oberfläche ganz matt erscheint. Matt. Thorax und Petiolus dunkel bräunlichrot; Beine ebenfalls aber noch dunkler. Kopf und Gaster schwarz. Goldgelbe Pubescenz auf der Gaster ungefähr wie bei der Unterart. L. 10 mm. L. der Hinterschiene 3,25 mm.