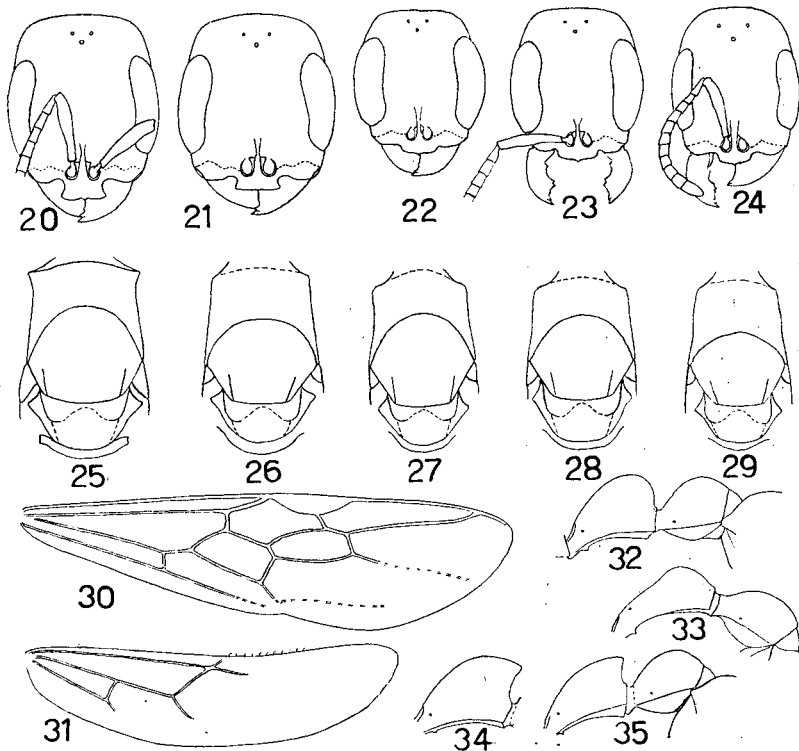


71-78; torácico 40-49. — Coloração sempre diferente de *termitarius*, mais constante, de ferrugíneo carregado, com as patas mais claras e os segmentos apicais do gáster mais ou menos enegrecidos. Distingue-se de *termitarius* pela cabeça (Fig. 19) mais longa, os olhos relativamente mais pequenos, o pronoto mais largo, com os ângulos escapulares (Fig. 14) distintamente salientes e as bordas laterais do pronoto côncavas e sinuosas atrás do ângulo escapular. Os outros caracteres mencionados por Emery, p. ex. a mais pronunciada convexidade da placa pronotal e da parte anterior do pecíolo quando visto de perfil, bem como a maior largura do pecíolo, praticamente não possuem valor distintivo.

FÊMEA (não descrita). — Comprimento total 8,5-9,1 mm; comprimento da cápsula cefálica 1,68-1,71 mm; largura da cápsula cefálica 1,32-1,41 mm comprimento do tórax 2,39-2,75 mm. Índices: cefálico 79-82; óculo-cefálico 51-52,



*Pseudomyrmex*: fêmeas. — Figs. 20-24, Cabeças: 20 - *denticollis*; 21 - *termitarius*; 22 - *tenuis*; 23 - *excavatus*; 24 - *salvini*. - Figs. 25-29, Pro-mesonoto, vista dorsal: 25 - *denticollis*; 26 - *termitarius*; 27 - *tenuis*; 28 - *excavatus*; 29 - *salvini*. - Fig. 30 - *tenuis*, asa anterior; Fig. 31 - *tenuis*, asa posterior. - Figs. 32-35, Pedúnculo, de perfil: 32 - *excavatus*; 33 - *salvini*; 34 - *tenuis* (Mato Grosso); 35 - *tenuis* (Guiana Inglesa).