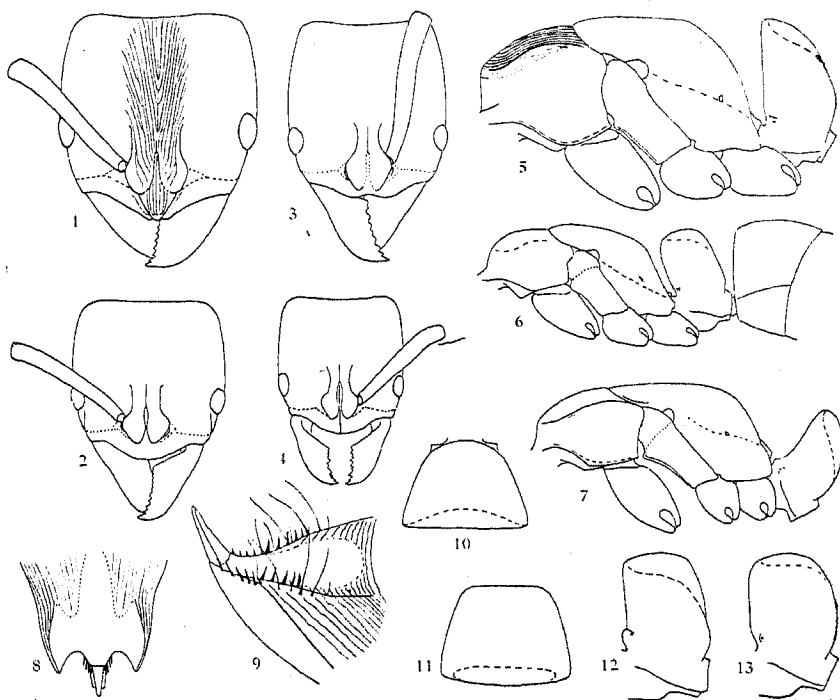


gulares estrias, longitudinais no centro, arcuais nos lados; margem lateral com quilha pronunciada. Sutura mesoepinotal vestigial. Face basal do epinoto estreita, com leve impressão longitudinal. Face declive com marginação aguda nos lados. Pecíolo esquamiforme; face dorsal e posterior confluentes, formando



*Pachycondyla* Fr. Smith

Fig. 1: *magnifica* Borg., operária, cabeça. Fig. 2: *metanotalis* Lued., operária, cabeça. Fig. 3: *impressa* (Rog.), operária, cabeça. Fig. 4: *lenis*, sp. n., operária, cabeça. Fig. 5: *magnifica* Borgm., operária, tórax de perfil. Fig. 6: *lenis*, sp. n., operária, tórax de perfil. Fig. 7: *metanotalis* Lued., operária, tórax de perfil. Fig. 8: *crassinoda* (Latr.), operária, pigídio em vista dorsal. Fig. 9: *impressa* (Rog.), operária, ápice do gáster em vista dorso-lateral. Fig. 10: *striata* Sm., fêmea, pecíolo em vista dorsal. Fig. 11: *impressa* (Rog.), fêmea, pecíolo em vista dorsal. Fig. 12: *striata* Sm., fêmea, pecíolo de perfil. Fig. 13: *impressa* (Rog.), fêmea, pecíolo de perfil.

uma curva contínua a partir da margem ântero-superior, separadas das faces laterais por marginação obtusa mas bem distinta. Extremidade anterior do gáster obliquamente truncada, a parte superior em proclive sôbre a articulação do pecíolo (como em *procidua*!). Gáster com pilosidade e pubescência escassa, liso e brilhante, esparsamente pontilhado. Parte basal do tergito II do gáster (o