

NICOLAS KUSNEZOV

---

**EL GENERO *OLIGOMYRMEX* MAYR  
EN LA ARGENTINA  
(*HYMENOPTERA, FORMICIDAE*)**

---

De ACTA ZOOLOGICA LILLOANA del Instituto « Miguel Lillo »  
tomo X, páginas 183-187

---

TUCUMAN  
REPUBLICA ARGENTINA

---

1952

# El género *Oligomyrmex* Mayr en la Argentina

(Hymenoptera, Formicidae)

Por NICOLÁS KUSNEZOV

## ZUSAMMEFASSUNG

**Die Gattung "Oligomyrmex" in Argentinien.** ("Hymenoptera, Formicidae"). — Die Art *O. stenopterus* ist als neu beschrieben.

El género *Oligomyrmex* como componente de la fauna de la República Argentina representa un fenómeno particular debido a su dispersión geográfica en general muy amplia, área geográfica discontinua y rasgos morfológicos de una especialización bien avanzada, hecho que está en cierta contradicción con su edad geológica considerable, comprobada por el hallazgo de los restos fósiles en el ámbar báltico. En este sentido *Oligomyrmex* manifiesta ciertas analogías con los géneros *Acanthopouera*, *Prionopelta*, *Lasiophanes*, *Myrmelachista*, cuyas áreas de dispersión se caracterizan por discontinuidades y ponen en relación los complejos faunísticos de Sud América de un lado y de Australia, Africa, Indomalaya de otro. Se acentúa ordinariamente las relaciones faunísticas entre el área antartándica húmeda con las áreas correspondientes en Australia y Nueva Zelandia. En caso de *Oligomyrmex* tenemos las relaciones del mismo tipo entre el continente de Sud América y Africa, lo que exige una explicación particular. Según la opinión del autor el género *Oligomyrmex* es un relicto, cuyos representantes actuales no son adaptados a las condiciones existentes. Por eso son raros en todas partes de su área.

Según Emery (1922, *Genera Insectorum*, fase. 174: 215-218), de las 37 especies mencionadas en su trabajo viven: en la región paleártica (Mediterráneo) 1, en Africa 10, en Madagascar 3, en India 8, en Malaya 10, en Nueva Guinea 2, en Australia 3, y en Oceanía 1 especie. La primera especie americana fué descrita en el año 1925, procedente de Panamá (*Oligomyrmex panamensis* Wheeler, *Biol. Bull. Woods Hole*, 49; n° 3: 175-178). En el año 1929, Santschi

describió *Oligomyrmex longiceps* Sants. en base del material recogido por Bruch en Alta Gracia (Córdoba). El material contenía machos y obreras solamente (*An. Soc. Cient. Arg.*, 1929, **107**: 295-297).

En el año 1933, el mismo autor describió *Oligomyrmex bruchi* Sants. en base al material procedente de la provincia de Buenos Aires (col. Bruch, 10, III. 1926, n° 1924, ♀), agregando que « c'est peut-être la femelle de *O. longiceps* Sants., le seul *Oligomyrmex* américain connu [*O. panamensis* fué descrito unos años antes N. K.], mais tant que les ♂ n'auront pas été capturés avec les ♀, cette identification restera douteuse ». (*An. Soc. Cient. Arg.*, 1933, **116**: 116-117).

En la colección de la Fundación Miguel Lillo (Tucumán) hay dos especies distintas, representadas exclusivamente por ♀. Una de las especies (una sola hembra alada, n° 2020, Trancas, provincia de Tucumán, col. R. Golbach, febrero 1947) corresponde bien a la descripción original de *O. bruchi* Sants. Otra especie es evidentemente nueva: *O. stenopterus* n. sp.

#### ***Oligomyrmex stenopterus* n. sp.**

Descripción. — *Hembra*. Largo 5-5,2 mm.

Color bastante uniforme amarillo un poco pardusco, salvo la cabeza, que es un poco más oscura.

Escultura: Cabeza con un sistema de estrías finas (mucho más finas que en *O. bruchi*), longitudinales y casi paralelas sobre el frente en el espacio limitado por las aristas frontales y su proclípeo, área frontal deprimida y su prolongación hacia atrás en las zonas laterales fuera de las aristas frontales. Parte mediana del clípeo, área frontal deprimida y su prolongación hacia atrás en forma de un surco mediano longitudinal corto, que apenas alcanza el nivel de los ojos; mandíbulas, escapos y funículos son lisos y lustrosos. Tórax en general liso y lustroso. Mesonoto entre los surcos parapsidales con algunas estrías longitudinales muy finas y bastante irregulares. Peciolo, postpeciolo y abdomen lisos y lustrosos.

Pilosidad: Una pilosidad erecta bastante larga pero fina y rara sobre todo el cuerpo excepto extremidades, siendo un poco más abundante sobre la cabeza y abdomen que sobre el tórax. Escapos, funículos y patas con una pubescencia finísima casi apretada apenas perceptible bajo el aumento de 30.

Cabeza en general (vista frontal) casi rectangular, por aproximadamente  $1/5$  más larga que ancha (como en *O. bruchi*) con los costados un poco convexos, ángulos occipitales muy redondeados y el margen occipital escotado (menos que en *O. bruchi*). En el medio de la cara occipital de la cabeza se ve una impresión longitudinal de poca profundidad que alcanza los ocelos posteriores. Los ocelos son relativamente poco distantes entre sí de modo, que la distancia entre los ocelos posteriores es mucho menor en comparación con la distancia entre cada uno de los ocelos posteriores y el costado de la cabeza correspondiente. Los ojos son situados un poco antes de la mitad de los costados, ocupando un poco menos de  $1/4$  de su largo, son muy convexos, saliendo fuera de los contornos de la cabeza.

Mandíbulas fuertes, arqueadas y denticuladas como en *O. bruchi*. Clípeo con el margen anterior redondeado (sin escotadura mediana propia para *O. bruchi*); tiene la parte mediana levantada y subcarenada lateralmente. Aristas frontales divergentes hacia atrás, son cortas alcanzando apenas el nivel de los extremos anteriores de los ojos.

Escapos antenales cortos, apenas alcanzan el límite del tercio posterior de la cabeza, tienen la mitad basal arqueada y bastante fina y la parte apical dilatada con el mayor espesor en su extremo. Funiculos se componen de 8 artículos, de los cuales el primero es tan o aun un poco más largo, que los cuatro siguientes; los artículos 2-5 son mucho más espesos que largos, especialmente el segundo y el tercero; artículo sexto es tan largo como los dos anteriores. Los dos últimos artículos forman una maza, bien separada del resto del funículo y tan larga como todos los artículos anteriores juntos; además es mucho más espesa (casi doble); el último artículo es  $2\frac{1}{2}$  veces más largo que el penúltimo.

Tórax (vista dorsal) es mucho más angosto que la cabeza. Mesonoto y escutelo visto de perfil forman una línea continua convexa. Mesonoto sin surco mediano longitudinal, que es bien distinto en *O. bruchi* y con los surcos parapsidales menos largos y menos divergentes que en la última especie (*Santschi* no menciona estos caracteres en su descripción de *O. bruchi*). Epinoto con la cara basal muy corta (mucho más corta que la declive), que ocupa el plano más bajo en comparación con el mesonoto-escutelo (vista lateral).

Pecíolo (vista dorsal) de forma trapezoidal, con el ancho máximo en su tercio posterior y con el pedúnculo anterior muy estrecho y

muy corto; visto de perfil tiene el nudo casi triangular con la cara anterior cóncava y la cara posterior convexa; además abajo tiene un diente antero-inferior dirigido hacia adelante y hacia abajo.

Postpeciolo visto de arriba transversal, aproximadamente 2 veces más ancho que largo, con los costados convexos y divergentes hacia atrás, margen anterior casi recto y los ángulos externos posteriores romos; visto de perfil tiene un nudo con el contorno superior redondeado en forma bastante irregular de modo que la declive anterior es casi vertical.

Abdomen alargado con los costados relativamente poco convexos, tan largo como tórax, peciolo y postpeciolo juntos. El primer tergito es muy largo, más largo que los segmentos posteriores.

Patatas cortas con los fémures bien hinchados.

Alas anteriores relativamente angostas (relación largo: ancho es aproximadamente igual a 4, mientras en *O. bruchi* respectivamente 3: la forma del ala anterior en *O. bruchi* es normal para la tribu Solenopsidini), la celda cubital es cuatro veces más larga que ancha (ver figs. 1 y 2: la primera *O. bruchi*, la última *O. stenopterus*).

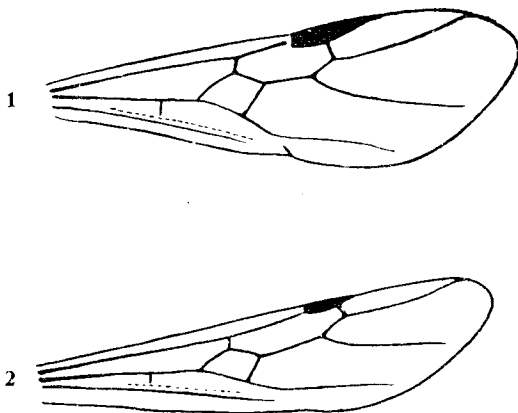


FIG. 1. — *Oligomyrmex bruchi* Sants.; FIG. 2. — *Oligomyrmex stenopterus* n. sp.

*Material examinado*: Puerto Bemberg, Misiones, 3 hembras coleccionadas por Hayward en el mes de marzo 1945 nos. 746 y 3596); Loreto, Misiones, dos hembras aladas coleccionadas por el Dr. A. Ogloblin (nº 6087).

Como se puede ver en la descripción, *O. stenopterus* difiere bien de *O. bruchi* (color, esculptura, conformación de alas). En todos los ejemplares los caracteres diferenciales son representados en la mis-

ma forma, de modo que no hay ninguna duda que es una especie distinta.

Según los escasos datos disponibles, la época del vuelo nupcial corresponde en la Argentina a los meses de febrero y marzo. La biología de las especies argentinas no es conocida todavía. Se supone que son hipogecas y por eso es más fácil encontrar las formas sexuales que las obreras. Según las observaciones de G. Arnold, las especies sudafricanas fueron encontradas bajo piedras o troncos o debajo de la corteza de los troncos caídos que están en estado de descomposición en lugares muy húmedos. Como dijo además este autor, ellos son estrictamente fotófobos y considerando su tamaño muy ligeros en sus movimientos (*Ann. South. Afric. Mus.*, 1926, 23: 233). Nunca hemos encontrado *Oligomyrmex* en estas condiciones en la Argentina. Por eso se puede suponer, que el género es muy raro en la Argentina o sus especies viven bajo condiciones ambientales distintas. De todos modos su papel en el panorama faunístico general es muy modesto. En este sentido tenemos una comprobación de la idea de que se trata en el caso de *Oligomyrmex* de un elemento relictual.