

muy corto; visto de perfil tiene el nudo casi triangular con la cara anterior cóncava y la cara posterior convexa; además abajo tiene un diente antero-inferior dirigido hacia adelante y hacia abajo.

Postpeciolo visto de arriba transversal, aproximadamente 2 veces más ancho que largo, con los costados convexos y divergentes hacia atrás, margen anterior casi recto y los ángulos externos posteriores romos; visto de perfil tiene un nudo con el contorno superior redondeado en forma bastante irregular de modo que la declive anterior es casi vertical.

Abdomen alargado con los costados relativamente poco convexos, tan largo como tórax, peciolo y postpeciolo juntos. El primer tergito es muy largo, más largo que los segmentos posteriores.

Patas cortas con los fémures bien hinchados.

Alas anteriores relativamente angostas (relación largo: ancho es aproximadamente igual a 4, mientras en *O. bruchi* respectivamente 3; la forma del ala anterior en *O. bruchi* es normal para la tribu Solenopsidini), la celda cubital es cuatro veces más larga que ancha (ver figs. 1 y 2; la primera *O. bruchi*, la última *O. stenopterus*).

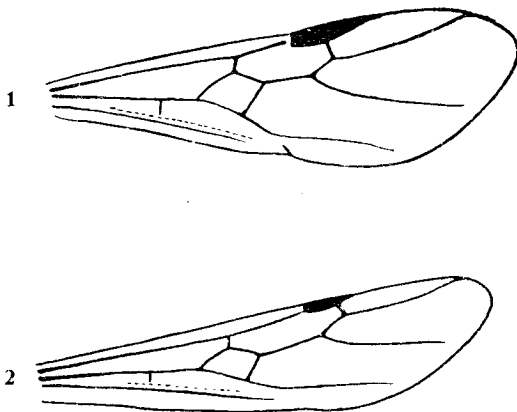


FIG. 1. — *Oligomyrmex bruchi* Sants.; FIG. 2. — *Oligomyrmex stenopterus* n. sp.

*Material examinado*: Puerto Bemberg, Misiones, 3 hembras coleccionadas por Hayward en el mes de marzo 1945 nos. 746 y 3596); Loreto, Misiones, dos hembras aladas coleccionadas por el Dr. A. Ogloblin (nº 6087).

Como se puede ver en la descripción, *O. stenopterus* difiere bien de *O. bruchi* (color, escultura, conformación de alas). En todos los ejemplares los caracteres diferenciales son representados en la mis-