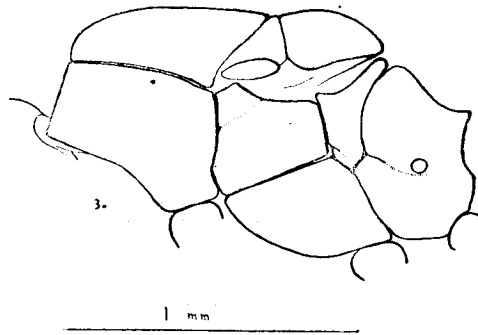
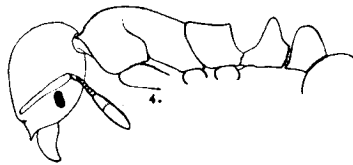


alcanzan o sobrepasan un poco la mitad de la distancia entre los ojos y el margen occipital de la cabeza. Funiculo de 9 artículos: el primero más largo que los dos siguientes juntos, los arts. 2-6 casi tan largos como gruesos; maza de dos artículos bien separada y tan larga como el resto del funículo. Tórax con la sutura mesoepinotal bien neta. Perfil del promesonoto convexo, el de la cara basal del epinoto casi recto. Cara basal del epinoto es más larga que la declive y pasa a ésta en amplia curva. Epinoto sólo con tubérculos salientes romos, que reemplazan en el soldado los dientes epinotales de la hembra. Pecíolo con pedúnculo corto, armado por debajo por un diente fuerte, que forma una lámina, dirigida hacia abajo y hacia adelante. El nudo del pecíolo transversal, mucho más estrecho que



*Synsoleenopsis egregia* Kusnezov

Fig. 3. — Hembra, tórax, vista lateral (otro ejemplar).



*Synsoleenopsis eximia* Kusnezov

Fig. 4. — Obrera, vista lateral.

el tórax, con el perfil anguloso y margen superior recto. Postpecíolo transversal, con costados ( vista dorsal) redondeados, más ancho que el pecíolo (1 1/2 veces aproximadamente) y sin embargo menos ancho que el tórax; su cara anterior es abrupta y baja, la posterior más desarrollada y convexa. Patas cortas con los fémures bien ensanchados. Abdomen de 4 segmentos visibles, siendo el primer segmento más largo que los otros en conjunto.

Obrera. Largo 1,8-2,4 mm. Color, escultura y pilosidad del tipo del soldado. Difiere del soldado esencialmente por la cabeza relativa y absolutamente menos grande y más alargada, por los ángulos antero-superiores: