

RECORDED  
IN ANTBIS

Н. Н. Кузнецов-Угамский.

Материалы по мирмекологии Туркестана. III \*).

(С 23 рис.)

N. N. Kuznetzov - Ugamskij.

Beiträge zur Kenntnis der Myrmekologie von Turkestan. III \*).

(Mit 23 Fig.)

5. Род *Acanthomyops* Mayr (*Lasius* auct.).

1. Tief-schwarz, stark glänzend. Hinterleib nur mit kurzen, abstehenden Haaren besetzt. Hinterrand des Kopfes ausgeschnitten. Körperlänge 4—5 mm. . . . . *A. fuliginosus* Latr.  
— Anders gefärbt, nur wenig glänzend, meist reichlich anliegend behaart. Hinterrand des Kopfes weniger stark ausgeschnitten oder gleichmässig gewölbt. . . . . 2
2. Maxillarpalpen sehr kurz, die Occipitalöffnung nicht erreichend. Körper gelb. . . . . 3  
— Maxillarpalpen länger, die Occipitalöffnung erreichend. Körper dunkler gefärbt, schmutzig-gelb, bräunlich-gelb bis schwarz . . . 4
3. Epinotum im Profil betrachtet eckig. . . . . *A. flavus* F.  
— Epinotum im Profil betrachtet abgerundet. *A. carniolicus* Mayr.
4. Fühlerschaft und Schienen mit abstehenden Haaren. . . . . 5  
— Fühlerschaft und Schienen ohne abstehende Behaarung . . . . . 7
5. Ganz bräunlich schwarz. Matt oder höchstens sehr schwach glänzend. Körperlänge 2,8—4 mm. . . . . *A. niger* L.  
— Körper heller gefärbt oder, wenn dunkel, so ist er deutlich glänzend. . . . . 6
6. Dunkel-braun, spärlich behaart und deutlich glänzend. Körperlänge 2,8—3,3 mm. . . . . *A. niger nitidus*, sbsp. n.

\*) Ср.: Русск. Энт. Обзор., XX, 1926, стр. 93—100; XXI, 1927, стр. 33—42.

— Брюнlich-желб, nur Kopf und Abdomen etwas glänzend. Körperlänge 3—3,5 mm. . . . . *A. niger flavescens* For.

7. Körper hellgelb, Abdomen und Oberseite des Kopfes etwas dunkler. Fühlerschaft und Beine mit zerstreuten abstehenden Behaarung. Körperlänge ♀ 2,5—3 mm. . . . . *A. niger emeryi* Ruz.

— Körper schmutzig-gelb oder bräunlich, mehr oder weniger dunkel. Behaarung meist reichlicher. . . . . 8

8. Thorax bräunlich-gelb. Kopf und Abdomen dunkel-braun. Stirnrinne deutlich bis zum vorderen Punktauge. Körperlänge 2,7—3,8 mm.

*A. niger brunneus* Latr.

— Körper anders gefärbt. Stirnrinne undeutlich . . . . . 9

9. Schwärzlich-braun. Etwas grösser, Körperlänge 2,5—3,4 mm.

*A. niger alienus* Foerst.

— Körperfärbung heller. Kleiner, Körperlänge 2,2—3,0 mm.

*A. niger lasioides* Em.

1. *Acanthomyops fuliginosus* Latr. — Гавриловка (ныне Талды-Курган) в северо-восточном Семиречьи в предгорьях Джунгарского Алатау (1922, П. П. Архангельский).

До сих пор этот бореальный вид, экологически связанный с лиственными лесами, для Туркестана не указывался; в Сибири, по данным Рузского, обитает в березовых лесах по преимуществу; туркестанские экземпляры вполне сходны с имеющимися у меня экземплярами из Московской губернии. Вообще вид чрезвычайно стойкий в своих признаках; только на Дальнем Востоке (Южно-Уссурийский край) обитает недавно мною описанный особый подвид *A. fuliginosus capitatus*, nov. (рукопись).

2. *A. flavus* De Geer. — В литературе до сих пор этот вид для Туркестана указан только один раз, да и то для var. *fuscoides* Ruzsk u, отличающейся от типичной формы более или менее выраженным коричневатым тоном окраски тела; за последние годы однако вид был обнаружен в других местах, при чем на ряду с типичной формой встречалась и var. *fuscoides* Ruz.

Местонахождения: *A. flavus* typ.: Каркара, 15. VIII. 1924 (отмечены крылатые самки); между Лепсинском и Тополевкой, 28—VII. 1922, крылатые самцы (П. П. Архангельский). — *A. flavus* var. *fuscoides*: бывший монастырь на берегу Иссык-куля: Больш. Джаргылчаб на южн. бер. Иссык-куля; Джаланаш; перевал Кизилкия. Следует отметить, что все экземпляры из этих местонахождений не были вполне типичными, представляя скорее переход к типу вида.

3. *A. carnioolicus* Maug. — Дау-Баба в предгорьях Таласского Алатау, километрах в 60 на восток от Чимкента; найдено две колонии под камнями на обращенном к югу склоне горы на высоте 800—1 000 метров над уровнем моря. Экземпляры этого вида посылались мной покойному С. Ешегу, который нашел, что это особый подвид, если даже не вид. Однако ни изучение описаний, ни срав-

нение с экземплярами *A. carniolicus* в Зоологическом Музее Академии Наук не дали мне оснований говорить о возможности выделения туркестанских экземпляров в особую систематическую единицу; весьма возможно, что Емери принял их за представителей особой формы только на основании географических соображений, считая невозможным, чтобы этот редкий и спорадический вид в неизменной форме мог существовать и в Туркестане. Нахождение этого вида в Южно-Уссурийском крае (август 1926), наоборот, такую возможность делает весьма вероятной, так как в целом вид расселен очень широко.

4. *A. niger* L. s. ext. — Весьма дифференцированный бореальный цикл форм, являющийся наиболее частым представителем рода в Туркестане, главным образом в горах его восточной половины.

*A. niger* L. s. str. — Окр. Борохудзира; Джаркент; Тополевка Лепсинск. у.; Баскунчи; Каракол; перевал Кизил-кия; Алма-Ата; долина р. Каркары; урочище Чуваржан на р. Тюп; горы в окрестностях Алма-Ата; долина Дженишке в Заилийском Алатау. В литературе указаны: Самарканд; перевал Караказук (Мауг, 1877); Асхабад (Fogel; указание сомнительно); Джасыл-куль в Заил. Алатау 1700 метров (Караваев).

*A. niger nitidus*, sbsp. nov. — Skulptur der Körperoberfläche undeutlich. Kopf und Thorax glänzend, nur spärlich mit den feinen halbanliegenden Härchen bedeckt. Färbung dunkel-braun, fast schwärzlich-braun. Körperlänge 3—3,2 mm.

Горы в районе озера Бахман-куль в верховьях реки Угам (зап. Тянь-Шань). На высоте около 2 километров над уровнем моря. Не совсем типичные экземпляры, представляющие переход к *A. niger alienus*, менее блестящие и с более обильным опушением поверхности тела найдены: Ходжекент, в 65 км к сев.-вост. от Ташкента; дол. реки Кара-су в северо-восточной части Наманганского уезда.

*A. niger flavescens* Fog. — Шугнан, р. Гунт, Сардым; Карагум-Мазар; Рошан, Марджанай (Fogel, 1903). Повидимому, эта форма свойственна горам Таджикистана. Мне она ни разу не встретилась.

*A. niger emeryi* Ruzsky. — Памир; Дамбурачи в Таджикистане (Рузский, 1905), Мин-Булак и Чимган в западном Тянь-Шане. Горная форма, которую, вероятно, следует квалифицировать в качестве морфы.

*A. niger brunneus* Latr. — Царицынский перевал в западных предгорьях Джунгарского Алатау, 15. VII. 1922, рабочие, а также крылатые самцы и самки (П. П. Архангельский). Кара-Джунт в Алма-Атинском уезде; аул Тепар в долине реки Пскем в зап. Тянь-Шане.

*A. niger alienus* Foerst. — Озеро Искандер-куль; Шахимардан; река Искандер (Мауг, 1877). Асхабад (Fogel, 1903); окрестн. Аральского моря: Уч-чоку, сев. берег, в песке; Асхабад; Нов. Маргелан; Кштут; Таджикистан: Дамбурачи; Памир (Рузский, 1905). Бывший

монастырь на Иссык-куле: озеро Бородобосун в центр. Тянь-Шане; Каракол; Чилик; Айгыр-джал; долина реки Текес. От Гавриловки до Абакумовского пос. (П. П. Архангельский). Рассматриваемая форма в Туркестане дает еще несколько систематических единиц низшего порядка:

*A. niger alienus turkmenus*, var. nov. — Einfarbig dunkel-braun. Fühlerschaft und Schienen ohne abstehenden Haaren, aber ziemlich reich und sehr fein anliegend behaart. Dem var. *lasioides* nahe stehend aber bedeutend dunkler gefärbt. Körperlänge 2,7 — 3,0 mm.

Окрестности ст. Геок-Тепе в Туркменистане.

*A. niger alienus pilicornis*, var. nov. — Fühlerschaft ausser feinen anliegenden Behaarung besitzt noch zerstreuten halbanliegenden borstförmigen (nicht abstehenden) Härchen. Körperfärbung fast einfarbig: gelb, etwas bräunlich, Kopf oben dunkler. Körperlänge 2,6 — 3,2 mm.

Дол. р. Дженишке в Заилийском Алатау; отроги Казыкурта в зап. Тянь-Шане.

*A. niger alienus flavidus*, var. nov. — Einfarbig, schmutzig-gelb. Maxillartaster lang, die Occipitalöffnung erreichend. Körper fein anliegend behaart und wenig glänzend. Körperlänge 2,8 — 3,2 mm.

Предгорья Джунгарского Алатау, от Гавриловки до Абакумовского поселка.

*A. niger lasioides* Emery. (*Lasius niger alienus* var. *lasioides* Em.). — Асхабад (Fogel, 1903); пост Кара-тепе на Афганской границе в Туркменистане (Русский, 1905), зап. Тянь-Шань: Каранкуль; Чимган; Дуаны-тау; центр. Тянь-Шань: Джу-ука; Сарыджас; Дженишке (25. VIII. 1924, крылатые самцы); Кара-су, Наманган. уезда: озеро Сары-Чилек; Ташкент. Последняя форма в Ташкенте является весьма обычной: она гнездится всюду в садах и огородах, часто забирается в жилища человека и, нападая на запасы пищи (особенно предпочитает сахар, мед и другие сладкие вещества), является настоящим бичом домашнего хозяйства.

В общем облике мирмекологической фауны Туркестана представители разбираемого рода играют более чем скромную роль и только в Семиречьи они более обычны; только в Семиречьи встречены *A. flavus* и *A. fuliginosus*. Из остальных двух видов *A. carniolicus* обнаружен в одном только пункте, и только широко распространенный геларктический *A. niger* широко расселен по территории Средней Азии; впрочем, экологически и он не может считаться характерным для Туркестана, так как, например, в пустынном Туркменистане, где существование его отмечено с достоверностью, он селится исключительно в более или менее обильно увлажняемых местах, где имеется древесная растительность или в форме садов, или в виде рощиц лиственных деревьев. Для фауны пустыни в строгом смысле этот род является совершенно чуждым. Присутствие в составе фауны Семиречья (в горах и в предгорьях; в пустынных низменностях род отсутствует и здесь) представителей нашего рода наглядывает на последнюю определенный бореальный отпечаток.

6. Под *Myrmica* Latr.

1. Fühlerschaft an der Basis geknickt, an der Knickungsstelle mit deutlichem Zahne oder Lappen. Fühlerkeule dreigliedrig . . . . . 6  
 — Fühlerschaft an der Basis in flachem Bogen gekrümmt. Fühlerkeule viergliedrig . . . . . 2

2. Grösser (Körperlänge 4,4 — 5,5 mm). Keule nicht sehr stark verdickt. Rötlich-braun; Kopf und Abdomen bräunlich-schwarz. Clypeus vorn abgerundet . . . . . *M. bergi* Ruzsky.

— Kleiner (Körperlänge 3,2 — 5,0 mm). Anders gefärbt Clypeus vorn abgerundet oder eckig vorgezogen. . . . . 3

3. Dunkler gefärbt. Clypeus vorn eckig vorgezogen. Kleiner, Körperlänge 3,2 — 4,5 mm. . . . . 4

— Heller gefärbt. Clypeus vorn gleichmässig abgerundet. Etwas grösser (Körperlänge 3,5 — 5,0 mm). . . . . 5

4. Erstes Petiolusglied oben abgerundet. Kopf schmaler. Petiolus kürzer gestielt . . . . . *M. rugosa smythiesi* For.

— Erstes Petiolusglied oben eckig; vorn länger gestielt. Kopf kürzer und breiter. Clypeus nach vorn stärker vorgezogen . . . . .

*M. rugosa dshungarica* Ruz.

5. Abschüssige Fläche des Epinotums zwischen Dornen glatt und glänzend. Zweites Petiolusglied glänzend . *M. rubra laevinodis* Nyl.

— Abschüssige Fläche des Epinotums fein quergestrichelt. Zweites Petiolusglied ziemlich matt, mit einigen Längsfurchen . . . . .

*M. rubra ruginodis* Nyl.

6. Fühlerschaft an der Knickung mit einem kleinen zahnartigen Vorsprung. Körper oben schwarz oder höchstens schwärzlich-braun. Beine, Antennen, Thoraxseiten und Mandibeln rötlich. Körperlänge 3,5 — 4,5 mm. . . . . *M. scabrinodis saposchnikovi* Ruz.

— Fühlerschaft verschieden gestaltet. Körper anders (heller) gefärbt . . . . . 7

7. Thorax hell rötlich-gelb. Fühlerschaft an der geknickten Stelle breit lappenförmig ausgezogen. Epinotumdornen lang. Stirnfeld glatt und stark glänzend. Körperlänge 3,7 — 4,8 mm. . . . .

*M. scabrinodis intermedia*, nov.

— Thorax dunkler gefärbt oder, wenn hell, so ist an der geknickten Stelle der Fühlerschaft nur schwach ausdehnender Zahn. Stirnfeld glatt oder fein längsgestrichelt. . . . . 8

8. Epinotumdornen länger als die Basalfläche des Epinotums. Körperfärbung heller. Länge 3,5 — 5,0 mm. . . . .

*M. scabrinodis scabrinodis* Nyl.

— Epinotumdornen kürzer als seine Basalfläche. Körperfärbung etwas dunkler. Länge 4,5 — 6 mm. . *M. scabrinodis lobicornis* Nyl.

1. *Myrmica bergi* Ruzsky. — Тас-булак на зап. берегу Аральского моря: устье р. Сыр-Дарьи, Райм: Ак-джулпас на сев.-вост. берегу Аральск. моря: Казалинский берег Сыр-Дарьи. Окрестн. озера Балхаш в низовьях или на влажной почве, поросшей густым камышом и на берегу реки (Рузский, 1905). Буйлюк в окр. Ташкента; Чимкент; Джалагаш, Ташк. жел. дор., севернее Кызыл-Орды; Токмак на реке Чу.

Этот вид всюду встречается вблизи воды, повидимому, мало считаясь даже с засоленностью почвы. Именно этим обстоятельством можно объяснить присутствие его в низменных равнинных частях Туркестана, где другие виды этого рода не встречаются, будучи ограничены в своем распространении горами, предгорьями и только в исключительных случаях предгорными равнинами (напр., Аулие-Ата).

2. *M. rugosa* Mayr.

*M. rugosa dshungarica* Ruzsky. — Долина р. Юй-Тас, южный склон Джунгарского Алатау, выс. 2 000 метров, близ границы альпийских лугов (Рузский, 1905). Джитыгуз: Телеты в верховьях Джитыгуза; горы южного побережья Иссык-куля; Джаргыльчак; Джолбореты; Чегедек; Барскоун; Шаркрак. Верховья р. Тюп; уроч. Чуваржан на р. Тюп; Каркара; верховья р. Асы; в Заилийском Алатау: дол. р. Текес ниже мазара Ак-Бейт.; Джаланаш; Алматинское озеро; долина р. Турень в Заилийск. Алатау; Ат-джайлау; Айна-булак.

Этот вид весьма обычен в горах центрального Тянь-Шаня, встречаясь почти повсеместно и в поясе еловых лесов доходя до его верхнего предела. Мирмекофауна этого пояса, вообще довольно бедная, составляется, главным образом, представителями двух видов муравьев: *M. rugosa dshungarica* и *Formica fusca*. В бассейне Иссык-куля, в районе Тона и западнее, где еловые леса уже отсутствуют, он встречается на лугах субальпийского типа, устраивая свои гнезда под обильными здесь камнями; в течение августа 1924 г. при разрывании гнезд почти всегда приходилось обнаруживать под землей крылатых самцов и самок; интенсивный лет тех и других одновременно я наблюдал 15 августа в районе Каркаринской ярмарки на восток от Иссык-куля; лет имел характер роения, обычного для этого рода типа; количество вылетевших особей было чрезвычайно велико; отдельные крылатые особи попадались неоднократно во второй половине августа в разных местах восточнее Каркары до самой китайской границы; очевидно, лет длился, постепенно затухая, более недели.

Размеры тела рабочего довольно мелки, длина в среднем около 4-4,2 миллиметров (пределы: 3,4—4,5 мм). Личной щиток спереди сильно угловатый. Булава усиков 4-члениковая. Первый членик стебелька сверху угловатый, второй более закругленный; оба грубо и неправильно морщинистые, матовые. Покатая поверхность задне-спинки между шипами тонко и редко поперечно штриховатая, сильно блестящая. Шипы задне-спинки короткие, по длине равные промежутку

между их основаниями, прямые или слегка загнутые. Окраска тела обычно красновато-коричневая с более темным верхом головы и брюшком; иногда светлее, до грязно-желтой.

Самка. Длина тела 4,5—5,7 мм. Основной тон окраски темно-бурый, почти черный; усики, верхние челюсти, ноги и оба членика стебелька ржавчинно-красные, коричневатые; часто задние края сегментов брюшка более или менее бледные. Заднегрудь по большей части желтовато-красная; такого же цвета пятна различной величины на щитке и среднеспинке. Усики явственно с 4-члениковой булавой, покрытые густым и тонким полуприлегающим серебристым опушением. Голова грубо морщинистая, матовая, только лобная площадка гладкая и блестящая. Среднеспинка и бока груди довольно правильно продольно-морщинистые. Шипы заднеспинки короткие, при основании расширенные, на конце притупленные. Первый членик стебелька сверху с острым углом; передняя его поверхность слабо вогнутая, задняя заметно выпуклая. Второй членик округленный. Оба грубо и неправильно морщинистые, слабо блестящие. Брюшко гладкое, с сильным блеском. Все тело довольно равномерно покрыто рассеянным отстоящим опушением.

Самец. Длина 4,2—5 мм. Весь черный; мандибулы перед концом красноватые; конец усиков и ноги буроватые. Голова округлая, с сильно сглаженными боковыми углами и выпуклыми боковыми и затылочным краем; вся грубо и неправильно сетчато-морщинистая, матовая, только по середине лба имеется несколько более правильных продольных морщинок; лобная площадка с блеском, под микроскопом ее поверхность очень тонко сетчатая. Верх груди с сильно сглаженной скульптурой, частично даже гладкий и сильно блестящий. Бока груди с довольно правильными продольными морщинами. Бока заднеспинки только со слабыми бугорками. Иногда, впрочем, имеются очень короткие притупленные на конце зубчики: var. *dentata*, nov. ♂ — Джаланаш, Тургень; иногда же эти зубчики более выдаются и на конце заострены: var. *subacuta*, ♂ nov. — Джаланаш.

Каково систематическое значение этих форм самцов, сказать трудно, тем более, что рабочие во всех случаях оказываются сходными и отклонения в строении тела последних не выходят за пределы индивидуальных изменений.

*M. rugosa dshungarica infuscata*, var. nov. — ♀. Körper dunkel-braun, fast schwarz. Beine, Mandibeln, letztes Fühlerglied und die Hinterränder der Bauchsegmenten etwas heller. Erstes Petiolusglied im Profil gesehen eben oder wenig ausgeschnitten (nicht gewölbt wie bei *M. rugosa dshungarica*). Epinotumdornen verschieden gestaltet, bisweilen ein wenig nach unten gebogen. Körperlänge 4,8—5,0 mm. — ♀. Körperlänge 3,5—4,5 mm. Stimmt mit dem Typus überein. Erstes Petiolusglied sehr verschiedenartig gebaut: seine hintere Fläche entweder eben, oder gewölbt.

Район распространения ее прослеживается по южному берегу Иссык-Куля от Джитыгуза до Тона. Там же одновременно встре-

чается и типичная форма вида. Местонахождения: Ат-джайлау в бассейне Джитыгуза, выс. 2 700 — 3 000 метров; басс. р. Тон, Айнабулак; Барскоун.

*M. rugosa dshungarica brevispina*, var. nov. — Epinotumdornen kürzer als bei typischer *M. rugosa dshungarica*, nahe der Basis stark verdickt, zum Ende aber schnell verjungt und zugespitzt. Etwas kleiner als typische Form; Körperlänge 3,2 — 3,6 mm. Rötlich-braun; Kopf (mit Ausnahme der Antennen und Oberkiefer) und Abdomen schwärzlich-braun, oben fast schwarz. Erstes Petiolusglied oben eckig, wie bei typischer Form.

Найдены только рабочие. Таксономическое значение неясно. Чегедек (южн. берег Иссык-куля).

*M. rugosa smythiesi* Fог. — Джунгарск. Алатау, дол. р. Юй-Тас, в верховьях р. Усека, близ верхней границы елового леса, 2 500 метров выс. и около альпийских лугов (Рузский, 1905). Указание нуждается в подтверждении.

### 3. *M. rubra* L.

*M. rubra laevinodis* Nyl. — Искандер-куль (Мауг). Окрестн. Арасана, Копальск. у.; окр. Копала, под камнем; Алма-Ата, в земле под камнями; Куянды в дол. р. Джебоглы-су. Типичная форма этого бореального вида более обычна только в северо-восточной части Семиречья, встречаясь в других местах лишь в виде исключения, только в горных местностях. Из Средней Азии указывается еще несколько эндемичных форм:

*M. rubra laevinodis ferganensis* Karaw. — (Караваяев, Русск. Энт. Обзор., XV, 1915, стр. 503 — 504) — Р. Киргизата, около 2 700 м.

*M. rubra laevinodis* var. *minuta* Ruiz. 1905. — Памир, перевал Андеманян.

*M. rubra laevinodis* var. *tenuispina* Fог. 1903 (Ежегод. Зоол. Музея Ав. Наук, VIII, 1903, стр. 374). — Кугарт, 1800 — 2400 м выс. Каратегин, Кала-и-хоит; Таби-дара-Сагырдешт; Дарваз Таш-курбан, Буль-и-калян, озеро системы Зеравшана (Рузский, 1905).

*M. rubra ruginodis* Nyl. — Окр. Самарканда: Пянджикент; Анзоб на р. Ягноб; Шахимардан; Караказук; Алай, в конце июля Кичи-Алай; Гульча; Ургент (Мауг). В позднейшее время в Туркестане этот подвид никем не был найден и очевидно, что под этим названием у Мауг'а фигурирует какая-то иная форма; необходим просмотр экземпляров коллекции Федченко, обработанной Мауг'ом.

### 4. *M. scabrinodis* Nyl.

*M. scabrinodis saposhnikovi* Ruiz. (1904). — Сев. склон Джунгарского Алатау, дол. р. Баскана, 1000 м, густой еловый лес, окр. Джаркента (Рузский, 1905). Бассейн Иссык-куля: Уракыр, Барскоун, Джитыгуз, Джаланаш. Залийский Алатау: верховья р. Асы. Крылатые самцы и бескрылые самки в начале августа 1924 года в ущельи Барскоуна. Эта форма вместе с *M. rugosa dshungarica*



является одним из основных элементов мирмекофауны пояса еловых лесов в центральном Тянь-Шане.

Самка сильно напоминает ♂, но размеры тела более крупные (длина тела 5,4 — 6,0 мм). Заднеспинка с длинными острыми шипами (см. рис. 9). Метастернальные зубчики хорошо выражены. Рукоять усиков на сгибе с очень слабым зубчиком. Членики стебелька очень морщинистые, со слабым блеском. Первый снизу с тупым зубцом, сверху угловатый. Голова и грудь с густой поверхностной скульптурой, матовые; брюшко гладкое и блестящее.

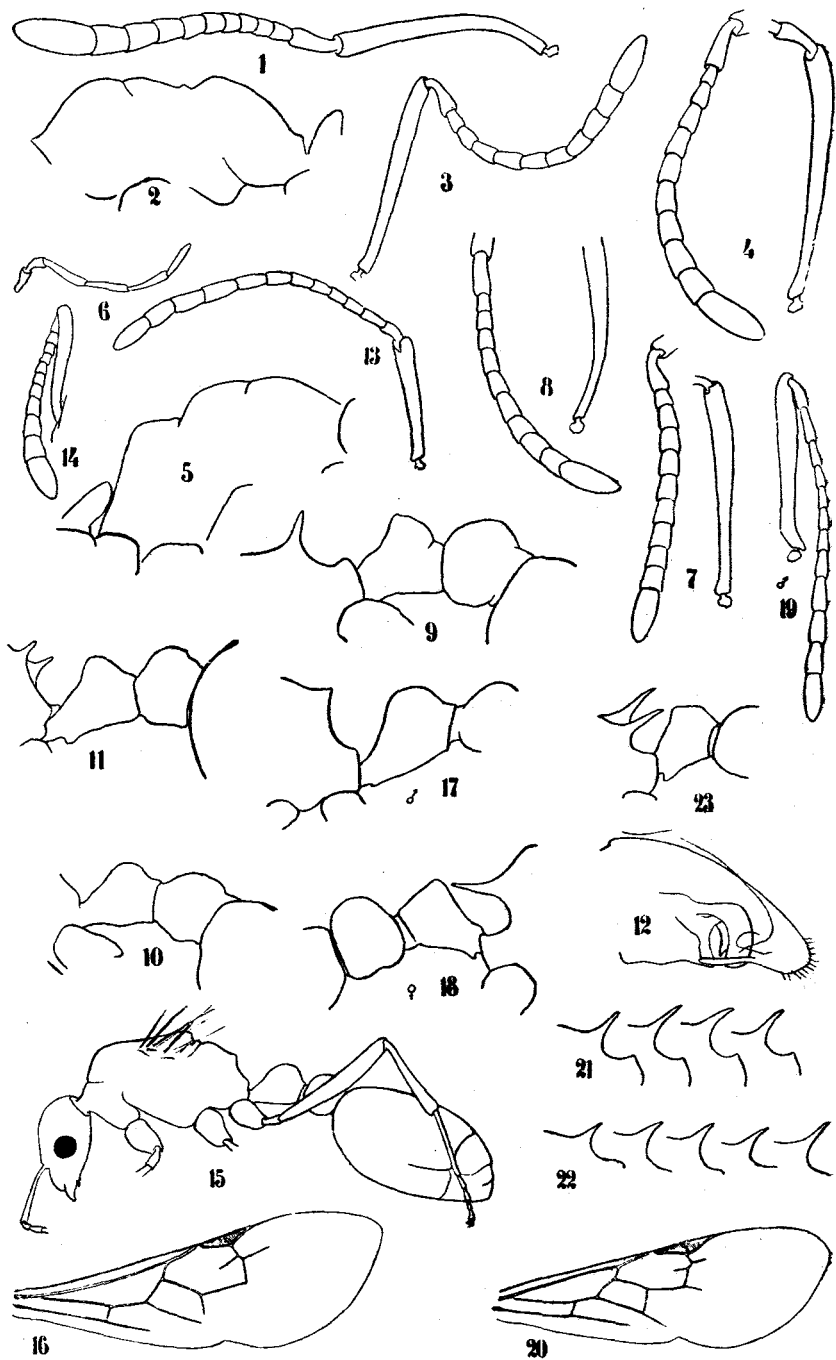
Самец. Длина тела 5 — 5,4 мм. Голова округлая со слабым блеском. Глаза довольно крупные и сильно выпуклые. Булава усиков почти 5-члениковая. Заднеспинка с притупленными зубчиками. Первый членик стебелька сверху равномерно закругленный. Гладкий и блестящий, только при помощи микроскопа можно обнаружить немногочисленные косые морщинки по бокам. Весь черный, только сочленения ног и усики более светлые. Отстоящие волоски на теле как у *M. scabrinodis lobicornis*. Кроме того на ногах крайне тонкое, беловатое, полуприлегающее опушение.

*M. scabrinodis intermedia*, sbsp. nov. — Epinotumdornen lang, scharf zugespitzt, etwas nach unten gebogen, mehr nach hinten, als nach oben gerichtet. Mesoepinotaleinsenkung scharf und ziemlich tief. Metasternalzähnnchen eckig, abgestumpft. Erstes Petiolusglied wie bei *M. scabrinodis lobicornis* ziemlich kurz. Fühlerschaft an der geknickten Stelle dornartig vorgezogen. Körperfärbung hellgelb, etwas rötlich, Stirn bräunlich; Abdomen oben schwärzlich-braun. Bisweilen der Grundton ist dunkler, bräunlich-rot. Körperlänge 3,6 — 4,5 mm.

Окрестности Копала, под камнем (найдена только одна колония П. П. Архангельским).

*M. scabrinodis scabrinodis* Nyl. — Шахимардан: Гульча (Maug, 1877). Таласский Алатау (Рузский, 1905). Ирке-кашка на р. Араван (Караваев, 1916). Алма-ата; урочище Долоното на сев. берегу Иссык-куля; от Тополевки до Лепсинска; Царицынский поселок; Джуука на южн. берегу Иссык-куля; Скобелев; Каракол; Аулие-ата; Кизил-тал в зап. отрогах Таласского Алатау, верховья р. Угам.

Мои экземпляры сходны с экземплярами из окрестностей Москвы (полученными от В. В. Алпатова), но тождественны ли последние с западноевропейскими, я не знаю. Исследование серий из одного места показывает значительную амплитуду индивидуальной изменчивости, вследствие чего я не выделяю особых форм, хотя, напр., экземпляры из Аулие-ата и Кизил-тала заметно отличаются от семиреченских, более сходных с экземплярами из Москвы. Окраска довольно разнообразна: одни особи монотонны, будучи окрашены в красновато-коричневый цвет, другие при более светлом основном тоне обладают очень темным, почти черным брюшком. Самки окрашены светлее рабочих, отличаются кроме того короткими и очень широкими при основании шипиками. Экземпляры из Скобелева



Объяснения рис. 1 — 23 см. на следующей странице.

вообще не типичны: окраска рабочих и самок более темная, красновато-коричневая с более темными верхом груди, брюшка и головы. Длина тела самки еле достигает 5,4 мм (у экз. из Семиречья 5,5—6 мм). В общем наблюдается некоторое сходство с *M. scabrinodis angulinodis*, от которой они отличаются сильно развитой передней цилиндрической частью первого членика стебелька и более темной окраской.

*M. scabrinodis rugulosa* Nyl. — Ягноб (2 экз.; Мауг, 1877). Нахождение этого подвида в Туркестане нуждается в подтверждении.

*M. scabrinodis lobicornis* Nyl. — На плоскогории Алай; площадка Лянгар (Мауг, 1877). Шугнан, р. Гунт; Шах-дара; Хорог (Fogel, 1903; это местонахождение пропущено Русским в его монографии «Муравьи России»). Таласский Алатау; в степи около Аулие-ата и в культурной полосе около арыков и в садах (Русский, 1905). Мне эта форма в Средней Азии ни разу не встречалась.

Крупные рабочие этого подвида собраны И. А. Райковой около Гульчи. Величина тела их достигает почти 6 (5,7) мм. Шипы заднеспинки короче ее основной поверхности, но цилиндрическая часть первого членика стебелька не так коротка, как указывает Emery (Fauna Entomologica Italiana, Formicidae, 1916); кроме того сверху этот членик с сильно закругленным углом, тогда как у западноевропейских особей он в профиль остроугольный. Кроме того, Emery приводит для Западной Европы меньшие размеры (3,5—5,0 мм). В виду этого я считаю возможным выделить эти экземпляры в особую форму: *M. scabrinodis lobicornis grandis*, var. nov. — Grösser als die typische *M. lobicornis*, Körperlänge erreicht fast 6 (5,7) mm. Epinotumdornen kürzer als seine Horizontalfäche. Die vordere zylindrische Hälfte des ersteren Petiolusgliedes länger, als bei typischen europäischen *M. scabrinodis lobicornis*. Erstes Petiolusglied oben breit abgerundet, nicht spitzeckig, wie bei west-europäischen Exemplaren.

Объяснения рис. 1 — 23.

1. *Acanthomyops carniolicus* Мауг, усики; Дуаны-тау. — 2. *A. niger nitidus*, nov., профиль груди; Бахмаль-күль. — 3. То же, усики. — 4. *A. emeryi* Рус., усики; Мин-булак. — 5. *A. alienus flavidus*, nov., профиль груди; Дуаны-тау. — 6. То же, челюстное шупальце; Дуаны-тау. — 7. *A. alienus turkmenus*, nov., усики; Геок-тепе. — 8. *A. alienus pilicornis*, nov., усики; Дженгше. — 9. *Myrmica ruginodis dshungarica* Рус., стебелек, ♀ верх. р. Ассы. — 10. То же, ♂. — 11. То же. — 12. То же, совокушительный аппарат ♂. — 13. То же, усик ♂. — 14. То же, ♀. — 15. То же, в профиль; Алмаатинское озеро. — 16. То же, крыло; Джаланаш. — 17. *M. scabrinodis zaroshnikovi* Рус., стебелек ♂. Барскоун. — 18. То же, ♀. — 19. То же, усик ♂. — 20. То же, крыло, Джаланаш. — 21. То же, изменчивость шипов заднеспинки ♀; Джитыгуз. — 22. *M. ruginodis dshungarica* Рус., изменчивость шипов заднеспинки ♀; Джаргылчак. — 23. *M. scabrinodis scabrinodis* Nyl., стебелек ♀; Аулие-ата.