

REVISTA DE LA SOCIEDAD ENTOMOLOGICA ARGENTINA

(Nº 17 - NOVIEMBRE 25 DE 1931)

---

---

Algunas formas sexuales aún no descritas  
de las hormigas del género *Crematogaster*  
de la Republica Argentina

POR

ANGEL GALLARDO

---

*Comunicación a la Sociedad Entomológica Argentina*

---

BUENOS AIRES  
EST. GRAFICO PISELLI - ALBERTI 1387

1931

B

REVISTA DE LA SOCIEDAD ENTOMOLOGICA ARGENTINA

(Nº 17 - NOVIEMBRE 25 DE 1931)

---

Algunas formas sexuales aún no descritas  
de las hormigas del género *Crematogaster*  
de la República Argentina

POR

ANGEL GALLARDO

---

*Comunicación a la Sociedad Entomológica Argentina*

---

BUENOS AIRES  
EST. GRAFICO PISELLI - ALBERTI 1387  
1 9 3 1

Algunas formas sexuales aún no descritas  
de las hormigas del género *Crematogaster*  
de la República Argentina

POR

ANGEL GALLARDO

---

Ocupado en la revisión de las hormigas de la subfamilia *Mirmicinae* he encontrado en la colección del Museo Nacional de Historia Natural y en la riquísima colección particular del Dr. Bruch algunas formas sexuales del género *Crematogaster*, aun no descritas. Como la publicación completa de estos estudios demorará aún algún tiempo, he creído que puede presentar algún interés para la Sociedad Entomológica Argentina, adelantar la descripción de estas formas hasta hoy desconocidas.

***Crematogaster (Orthocrema) brevispinosa* Mayr subesp. *Moelleri* Forel var. *malevolens* Santschi.**

La obrera fué descrita por Santschi como subespecie en 1919 (An. Soc. Cient. Arg. t. LXXXVII, p. 44-45) y reducida luego a variedad por el mismo Santschi en 1923 (Rev. Suisse Zool. t. XXX p. 250). Los ejemplares estudiados por Santschi procedían de Nueva Pompeya, Chaco (Jörgensen) y de Estación Sosa, Entre Ríos (Mac Donagh).

En la colección del Dr. Bruch figura el tipo de Nueva Pompeya, ejemplares de Rosario de la Frontera (Barreto), de Alta Gracia (Bruch), del Chaco (Bosq) y del Paraguay.

En la colección del Museo hay ejemplares de Catamarca No. 11336. Los ejemplares de Alta Gracia están acompañados de formas sexuales

*Hembra* (aún no descrita). Long. 7 m|m. Cabeza un poco más larga que ancha, algo más ancha atrás que adelante, con los costados poco convexos. Ojos chatos situados en la mitad de los costados. Clípeo convexo, con el borde anterior recto. Mandíbulas con el diente apical fuerte, seguido de otros cuatro más pequeños. El escapo no alcanza el borde occipital. El primer artículo del funículo tiene una longitud más del doble que su espesor; los demás más cortos que espesos, excepto los tres últimos que forman maza.

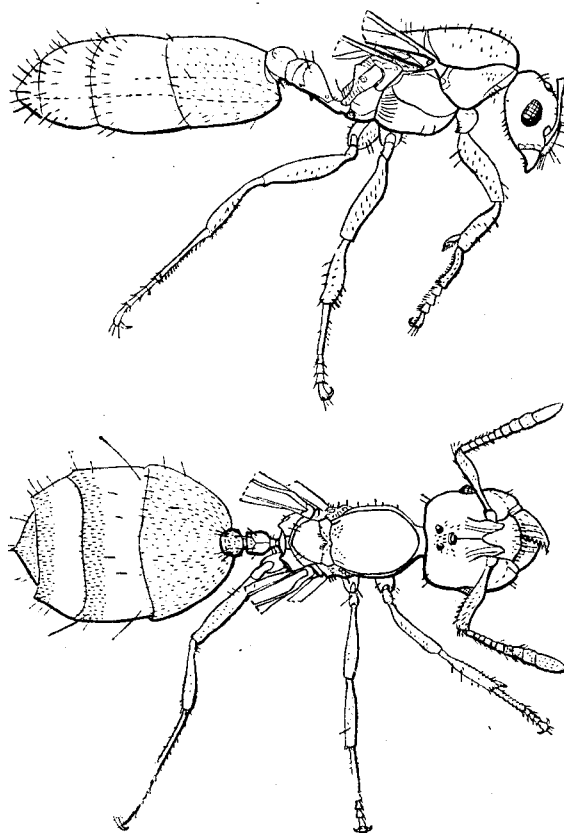


Fig. 1

Hembra de *Crematogaster* (*Orthocrema*) *brevispinosa* Mayr subesp.  
*Moelleri* Forel var. *malevolens* Santschi.  
 Aumento:  $\pm$  10 diámetros.

El tórax no presenta particularidades, bastante recto dorsalmente de perfil. Epinoto con unos pequeñísimos tubérculos en el límite entre la cara basal corta y la declive mucho más larga. Peciolo casi cuadrado, algo más largo que ancho, con los ángulos anteriores marcados. Lleva un pequeño diente debajo y adelante. Postpeciolo globulosos, del mismo ancho que el peciolo. Negro; antenas, mandíbulas y patas rojo os-

curo. Pilosidad erecta corta y poco abundante. Patas y funículos con pubescencia bastante larga. Ligera pubescencia en la cabeza. Lisa y lustrosa, con los puntos pilíferos bien marcados. Alas claras, con nervaduras pardas. Long. ala anterior 5,5 m|m.

*Macho* (aún no descrito). Long. 3 m|m. o algo más. Cabeza trapezoidal, los ojos convexos ocupan más de la mitad de los costados. Mandíbulas pequeñas. Los ocelos colocados en una región saliente en el vértice de la cabeza. Escapo muy corto, los artículos funiculares más largos que espesos. Tórax fuertemente abovedado. Pecíolo un poco más

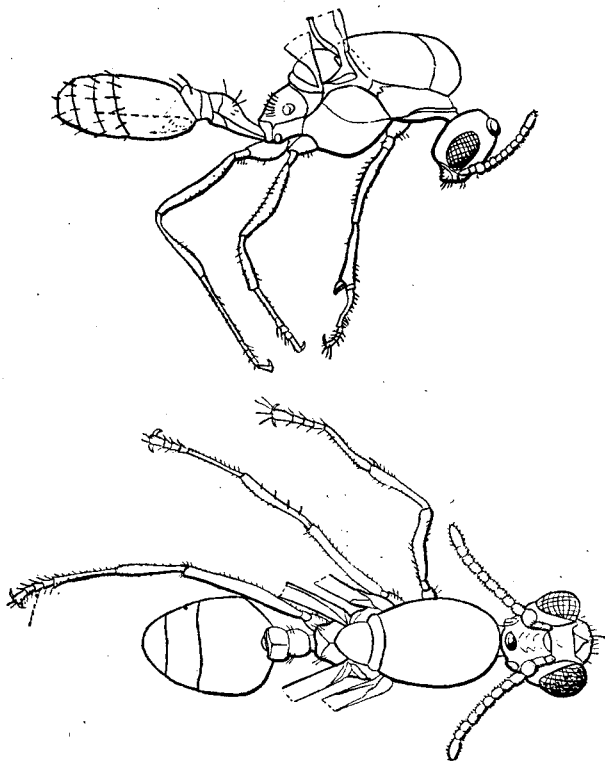


Fig. 2

Macho de *Crematogaster* (*Orthoerema*) *brevispinosa* Mayr subesp.

*Moelleri* Forel var. *malevolens* Santsehi.

Aumento:  $\pm$  16 diámetros.

angosto que el postpecíolo. Pardo rojizo, cabeza y gáster más oscuros. Ojos negros. Pedúnculo, antenas y patas amarillentas. El escudo presenta unas bandas longitudinales más oscuras. El escudete es también más oscuro. Liso y lustroso, cabeza mate. Pilosidad escasa. Alas claras, con nervaduras pardo claro, pestañadas en el borde posterior del segundo par. Long. del ala anterior 3,5 m|m.

**Crematogaster (Orthocrema) torosa** Mayr. var. **Goeldii** (Forel).

La obrera fué descrita por Forel en 1903 como especie (*Cr. Goeldii*, Ann. Soc. Ent. Belg. t. XLVII, p. 255) sobre ejemplares procedentes de Río de Janeiro. Santschi la señala para la República Argentina, reduciéndola a variedad de *torosa* Mayr, sobre ejemplares coleccionados por Merkle en Girardet, Santiago del Estero (An. Soc. Cient. Arg. t. CVII, p. 301, 1929).

En la colección del Museo figuran ejemplares ♂ y ♀ de Córdoba N.º 14483.

El Dr. Bruch tiene ejemplares de la Estación Sosa, Entre Ríos, y de Girardet, Santiago del Estero.

Hay ejemplares ♂ de Entre Ríos, de más de 4 m|m. de largo y una ♀ conforme a la descripción siguiente que ha sido hecha sobre el ejemplar del Museo:

*Hembra* (aún no descripta). Long. 8 m|m. Cabeza tan larga como ancha a la altura de los ojos, algo más ancha atrás. Borde occipital

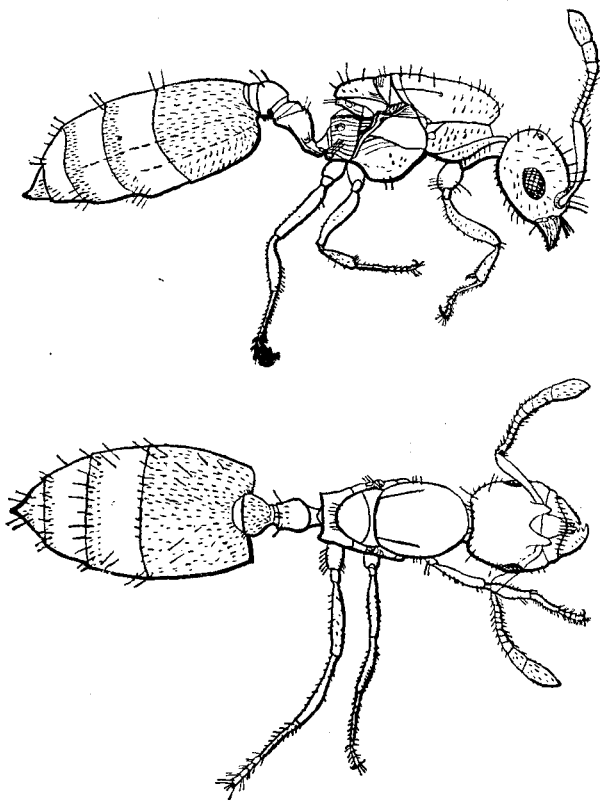


Fig. 3

Hembra de *Crematogaster (Orthocrema) torosa* Mayr var. *Goeldii* Forel.

Aumento:  $\pm$  11 diámetros.

casi recto, muy débil y ampliamente escotado. Ojos medianamente convexos, ocupan el tercio medio de los costados de la cabeza. Mandíbulas de 5 dientes, el apical fuerte y agudo. El escapo sobrepasa el borde posterior del ojo, sin alcanzar el ángulo occipital de la cabeza. Tórax abultado. El pronoto estrecho lleva un reborde saliente adelante y en los costados; mesonoto giboso hacia adelante, con la cara superior casi plana. Metanoto como un rodete delgado en la parte dorsal del tórax. Epinoto inerme, con la cara basal menos de la mitad del largo de la declive. Pecíolo alargado con un denticulo debajo al final del tercio anterior y una carena transversal superior al comienzo del tercio posterior, que es donde el pecíolo tiene su mayor altura. Postpecíolo globoso. Gáster ovalado, agudo en el ápice. Cabeza coriácea finamente puntuada; tórax más liso; pedúnculo y gáster lisos y lustrosos. Pilosidad erecta rala en la cabeza, tórax, pedúnculo y más abundante en el borde posterior de los segmentos gástricos, corta y rala en las patas. Pubescencia amarilla fina en la cabeza, antenas, mandíbulas, cuerpo y patas. Rojo tostado oscuro; más claro en las mandíbulas antenas, borde anterior del pronoto y gáster. Patas amarillo rojizo. Alas hialinas con una cubital y la discoidal cerradas y la radial abierta. Nervadura y pterostigma pardo claro. Long. ala anterior 7 m|m.

**Crematogaster (Neocrema) distans** Mayr. subesp. **rugiceps** Forel.

La subespecie fué fundada por Forel en 1911 (Deutsche Ent. Zeitschr., p. 301 ♂ y ♀), sobre ejemplares que le había enviado Mayr con este nombre. Procedían de Paraná (von Ihering) y de San Pablo (Lüderwaldt). Dió de ellos una descripción muy somera.

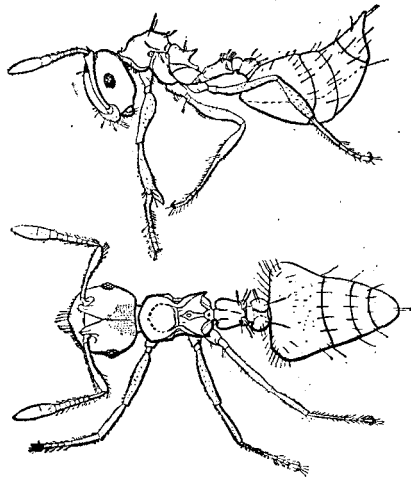


Fig. 4

Obrera de *Crematogaster (Neocrema) distans* Mayr subesp. *rugiceps* Forel.

Aumento: + 10 diámetros.

En la colección del Dr. Bruch figuran ejemplares ♂, ♀ y ♂, de Salta. En la del Museo una ♀ de Tucumán No. 11675. Sobre estos ejemplares doy una descripción más detallada que la original de la ♀ y de la ♀. El ♂ aún no había sido descrito.

*Obñera.* Long. 3,5 m|m. Cabeza tan larga como ancha, con los costados poco convexos, los ángulos posteriores redondeados y el borde occipital casi recto. Los ojos poco convexos están situados atrás de la mitad de los costados. Clípeo poco convexo con el borde anterior casi recto. Area frontal triangular marcada, prolongada hacia atrás por una línea media bastante visible. Aristas frontales cortas. El escapo sobrepasa el borde occipital de su espesor. Artículos 2-7 del funículo tan largos como espesos, el 8 algo más espeso, hace transición a la maza. Sutura promesonotal desvanecida, la mesoepinota! bien marcada. La cara basal del epinoto, corta y ancha, lleva a los costados las espinas epinotales medianamente desarrolladas, muy separadas en su base y divergentes. La cara declive entre las espinas es ancha. Pecíolo más

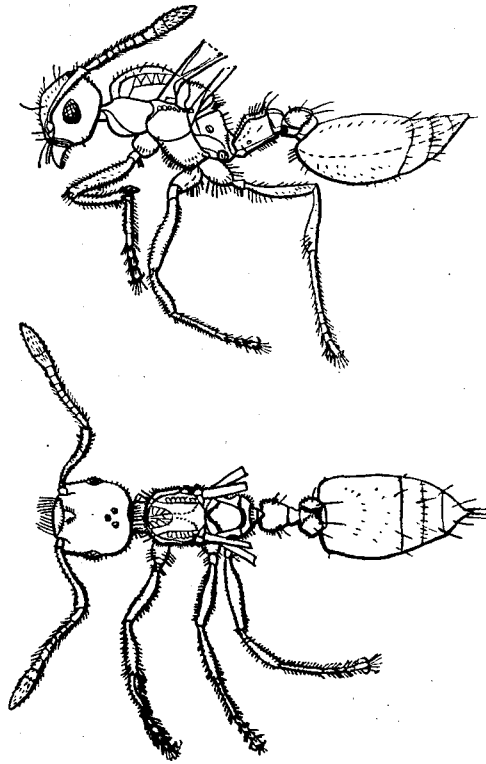


Fig. 5

Hembra de *Crematogaster* (*Neocrema*) *distans* Mayr subesp. *rugiceps* Forel.

Aumento: + 11 diámetros.



largo que ancho, algo más ancho adelante que atrás, con los ángulos anteriores redondeados. Postpecíolo más ancho que largo, con la depresión dorsal bien marcada. Cabeza rojo tostado, con el vértice pardo, tórax y pecíolo rojo amarillo, postpecíolo más pardo en su parte superior. Gáster negro. Patas y antenas pardo rojizo. Cabeza longitudinalmente arrugada con arrugas finas. Submate. Tórax finamente escabroso, mate. Pecíolo algo más lustroso. Postpecíolo finamente puntuado, submate. Gáster coriáceo. Pilosidad erecta clara, rala. Antenas y patas pubescentes.

*Hembra.* Long. 5m|m. Cabeza algo más larga que ancha, con los costados poco convexos, los ángulos posteriores redondeados y el borde occipital recto. Ojos ovales situados en la mitad de los costados de la cabeza. El escapio alcanza el borde occipital. Artículos 2-7 del funículo más cortos que espesos, el 8 más largo y más espeso, forma con el 9 y 10 una maza de tres artículos. Tórax abultado. Epinoto inerme. Pecíolo más largo que ancho, muestra de perfil dos denticulos romos superiores. Postpecíolo más ancho que largo, con la depresión dorsal

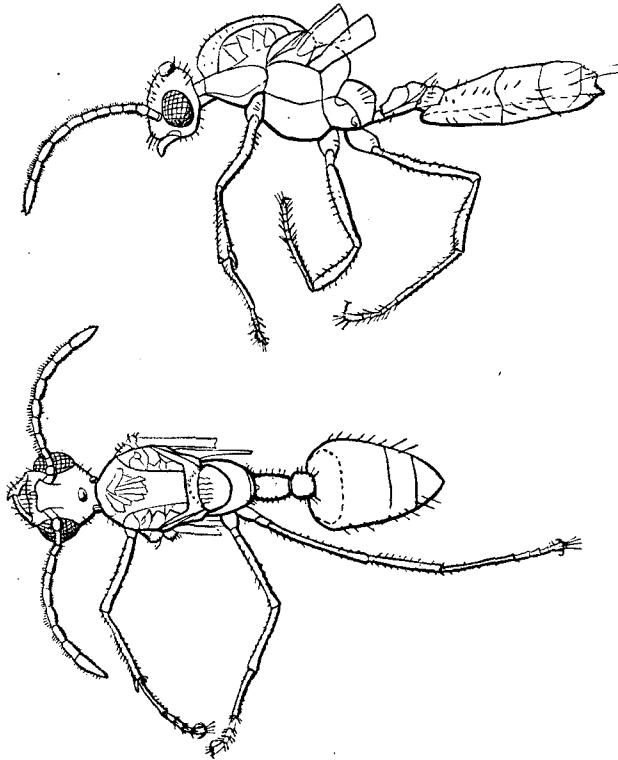


Fig. 6

Macho de *Crematogaster* (*Neocrema*) *distans* Mayr subsp. *rugiceps* Forel.

Aumento:  $\pm$  20 diámetros.

bien marcada. Cabeza, tórax y pedúnculo rojo tostado, una mancha parda en el vértice entre los ocelos, parte superior del postpeciolo oscurecido. Gáster negro, mandíbulas, antenas y patas pardo rojizo. Escultura desvanecida, de modo que el insecto es lustroso, aún la cabeza no es mate, como dice Forel. Pilosidad fina y rala. Antenas y patas pubescentes. Alas pardo amarillento con las nervaduras pardo claro amarillento.

*Macho* (aún no descripto). Long. 3 m|m La morfología general no presenta mayores particularidades. Escapo, corto, primer artículo del funículo más espeso que todos los demás, que son delgados y aumentan progresivamente de largo hasta el último. Epinoto inerme. Peciolo más largo que ancho. Postpeciolo más ancho que largo, sin depresión dorsal. Coloración general parduzca amarillenta, cabeza y gáster más oscuros, casi pardos. El tórax lleva bandas pardas sobre el dorso y el escudete es pardo. El resto del tórax, pedúnculo, patas y antenas más claros, de color amarillo sucio. Ojos negros. Bastante lustroso con cortos pelos dispersos. Alas parduzco amarillento pestañadas en su borde posterior.