

casi recto, muy débil y ampliamente escotado. Ojos medianamente convexos, ocupan el tercio medio de los costados de la cabeza. Mandíbulas de 5 dientes, el apical fuerte y agudo. El escapo sobrepasa el borde posterior del ojo, sin alcanzar el ángulo occipital de la cabeza. Tórax abultado. El pronoto estrecho lleva un reborde saliente adelante y en los costados; mesonoto giboso hacia adelante, con la cara superior casi plana. Metanoto como un rodete delgado en la parte dorsal del tórax. Epinoto inerme, con la cara basal menos de la mitad del largo de la declive. Pecíolo alargado con un denticulo debajo al final del tercio anterior y una carena transversal superior al comienzo del tercio posterior, que es donde el pecíolo tiene su mayor altura. Postpecíolo globoso. Gáster ovalado, agudo en el ápice. Cabeza coriácea finamente puntuada; tórax más liso; pedúnculo y gáster lisos y lustrosos. Pilosidad erecta rala en la cabeza, tórax, pedúnculo y más abundante en el borde posterior de los segmentos gástricos, corta y rala en las patas. Pubescencia amarilla fina en la cabeza, antenas, mandíbulas, cuerpo y patas. Rojo tostado oscuro; más claro en las mandíbulas antenas, borde anterior del pronoto y gáster. Patas amarillo rojizo. Alas hialinas con una cubital y la discoidal cerradas y la radial abierta. Nervadura y pterostigma pardo claro. Long. ala anterior 7 m|m.

Crematogaster (Neocrema) distans Mayr. subesp. **rugiceps** Forel.

La subespecie fué fundada por Forel en 1911 (Deutsche Ent. Zeitschr., p. 301 ♂ y ♀), sobre ejemplares que le había enviado Mayr con este nombre. Procedían de Paraná (von Ihering) y de San Pablo (Lüderwaldt). Dió de ellos una descripción muy somera.

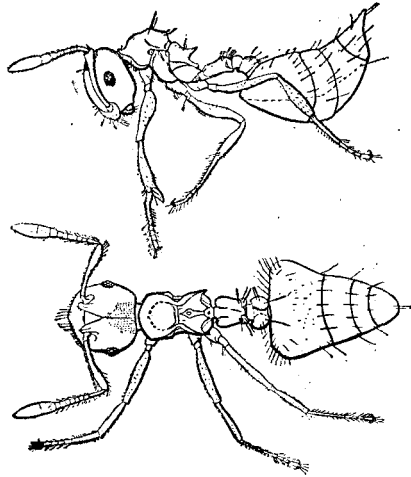


Fig. 4

Obrera de *Crematogaster (Neocrema) distans* Mayr subesp. *rugiceps* Forel.

Aumento: + 10 diámetros.