

y en las patas, más cortos sobre la cabeza. Amarillo pardo, cabeza más rojiza, pardo obscuro en la parte anterior, láminas frontales, bordes del cípeo y mandíbulas casi negros. Long. 3-3,2 mm. *Ph. (E) taurus* EMERY (ver figura).

Buenos Aires y Santa Fé

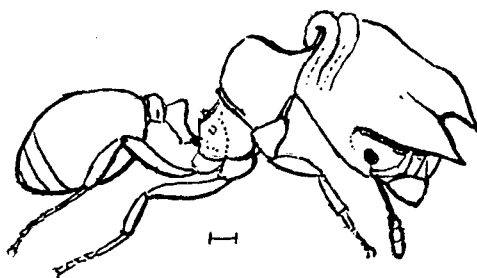


Fig. 30.—Soldado de *Pheidole (Elasmopheidole) taurus* (según EMERY).

4. Cabeza muy alargada, mitad más larga que ancha, subrectangular, un poco estrecha hacia el occipucio, con una sutil carena transversal que separa el occipucio del vértice; las láminas frontales son dilatadas lateralmente y recubren una escroba profunda, pero no sobresalen mucho hacia adelante; la frente es cóncava. Tórax y peciolo como en *taurus*. Ojos pequeños; antenas cortas, el escapo no alcanza la mitad de la cabeza. Mandíbulas grandes y salientes, estriadas sólo en la base de la superficie lateral. Lustroso, pelos erectos cortos y finos. Amarillo pálido, cabeza más rojiza, gradualmente más oscura hasta su extremidad anterior parda. Long. 3 mm. *Ph. (E) cavifrons* EMERY.

Buenos Aires y Córdoba.

—Cabeza rectangular, aproximadamente la mitad más larga que ancha, con los costados subparalelos, borde posterior poco cóncavo, pero fuertemente escavado hacia el cuello. Cresta del vértice arqueada, bastante fuerte, continúa en el medio. Surco frontal débil adelante, bastante fuertemente impreso atrás. Aristas frontales fuertemente dilatadas en forma de lámina, formando dos lóbulos truncados, débilmente escotados en el medio y dirigidos hacia adelante y hacia afuera, de manera que su ángulo externo recubre y aún desborda un poco lateralmente el ángulo anterior de la cabeza. El borde interno de esta lámina es casi paralelo al borde lateral de la cabeza, cuya mitad alcanza. El ángulo interno de la lámina forma un lóbulo