

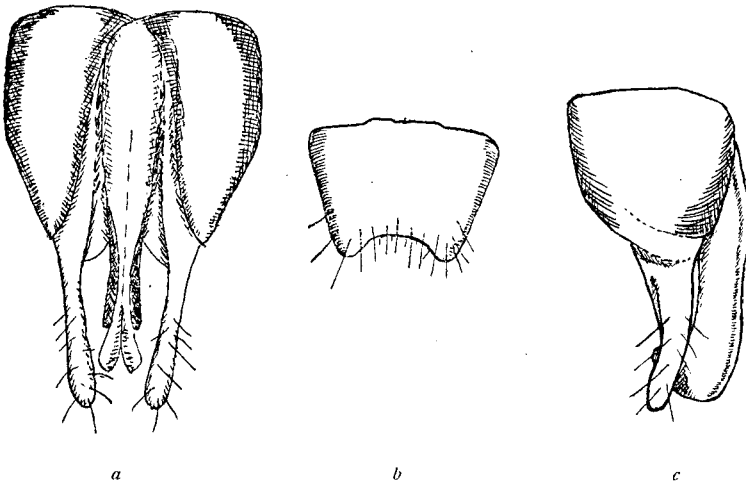
lente; opaco, con l'area frontale lucida; clipeo con carena distinta; mandibole più o meno striate e lucide; capo più lungo che largo, leggermente più ristretto dinanzi; apice dello scapo e funicolo gialli. Parte superiore del capo con la solita serie di peli eretti e lunghi, carattere comune a molti *Camponotus* la parte inferiore porta alcuni peli. Scapo lungo 3,2 mm.

Pronoto, parte superiore dello scudo del mesonoto e anteriore dell'epinoto picee con punteggiatura microscopica e piuttosto lucide. Lati del torace, lato discendente dell'epinoto lisci, lucidi e gialli; zampe gialle; tibia posteriore lunga 4 mm. Ali giallastre. Pochi peli eretti disposti sul torace irregolarmente.

Squama gialla e lucida. Gastro lucido; il fondo è costituito da una finissima microscultura reticolare, in mezzo alla quale spiccano i punti piligeri; il primo tergite del gastro è giallo, gli altri picei. Peli eretti non copiosi disposti su due file parallele; l'una al margine dei segmenti, l'altra nel mezzo di essi.

L., senza ali, 17 - 18 mm; ala anteriore 17 - 17,5 mm.

♂ Capo fittamente punteggiato, opaco, con l'area frontale liscia e



Apparecchio copul. di *Camponotus compressus sanctus* var. *consensis* For. ♂.

a) Lato dorsale.

b) Piastra subgenitale.

c) Squamula, stipes e sagitta di fianco.

Le figure a) e b) sono disegnate allo stesso ingrandimento; la c) ad un ingrandimento un po' minore.