

Goniomma blanci (André, 1881) (Hym., Formicidae): descripción de la hembra

X. Espadaler Gelabert y J. Muñoz Batet

RESUMEN: Describimos la hembra de *Goniomma blanci* (André) y damos la distribución actualmente conocida de esta especie.

SUMMARY: Female description of *Goniomma blanci* (André) and distribution of this little known species are given

INTRODUCCION

Esta especie fue descrita a partir de unas obreras encontradas en Marsella (Francia), en 1881, por ANDRÉ. Desde aquella fecha permaneció desconocida hasta que COLLINGWOOD and YARROW (1969) la citan por vez primera en España.

A partir de entonces se ha encontrado en diversas partes de nuestro país, pero siempre únicamente obreras.

Hemos tenido ocasión de estudiar tres hembras aladas que han sido identificadas considerando los siguientes criterios morfológicos:

— Coincidencia con la descripción original (obreras) en

- 1) Forma y posición de los ojos
- 2) Tamaño relativo del escapo
- 3) Tamaño relativo de los artejos del funicolo
- 4) Forma de las espinas epinotales
- 5) Estriación de la cabeza y tórax
- 6) Coloración general: mandíbulas, antenas, tarsos...

— En la descripción original de André no se hace referencia a un carácter que fue señalado más tarde (EMERY, 1908, Fig. 11): clipeo cóncavo en su parte anterior (vista dorsal) y que la separa de todas las otras formas del género descritas posteriormente (la especie de André fue la primera) ya que lo tienen convexo en general; según SANTSCHI (1929) algunas lo pueden tener rectilíneo, aunque hay que hacer constar que en ninguna de las descripciones originales se califica al clipeo de rectilíneo.

En las tres hembras halladas el clipeo es claramente cóncavo (Fig. 1 B).

Los caracteres más válidos, a nuestro entender, son la forma y posición de los ojos y la parte anterior del clipeo. Ambos separan claramente a *G. blanci* de todas las otras formas descritas en el género (actualmente hay descritos diez táxones en *Goniomma*).

DESCRIPCION

Coloración.—Cuerpo marrón oscuro; algunas suturas laterales marrón rojizo; artejos 2 a 7 inclusive del funículo marrón rojizo; el resto y el escapo marrón oscuro. Apéndices en la base marrón oscuro, aclarándose progresivamente hacia los tarsos. Último artejo de los tarsos más oscuro que el resto.

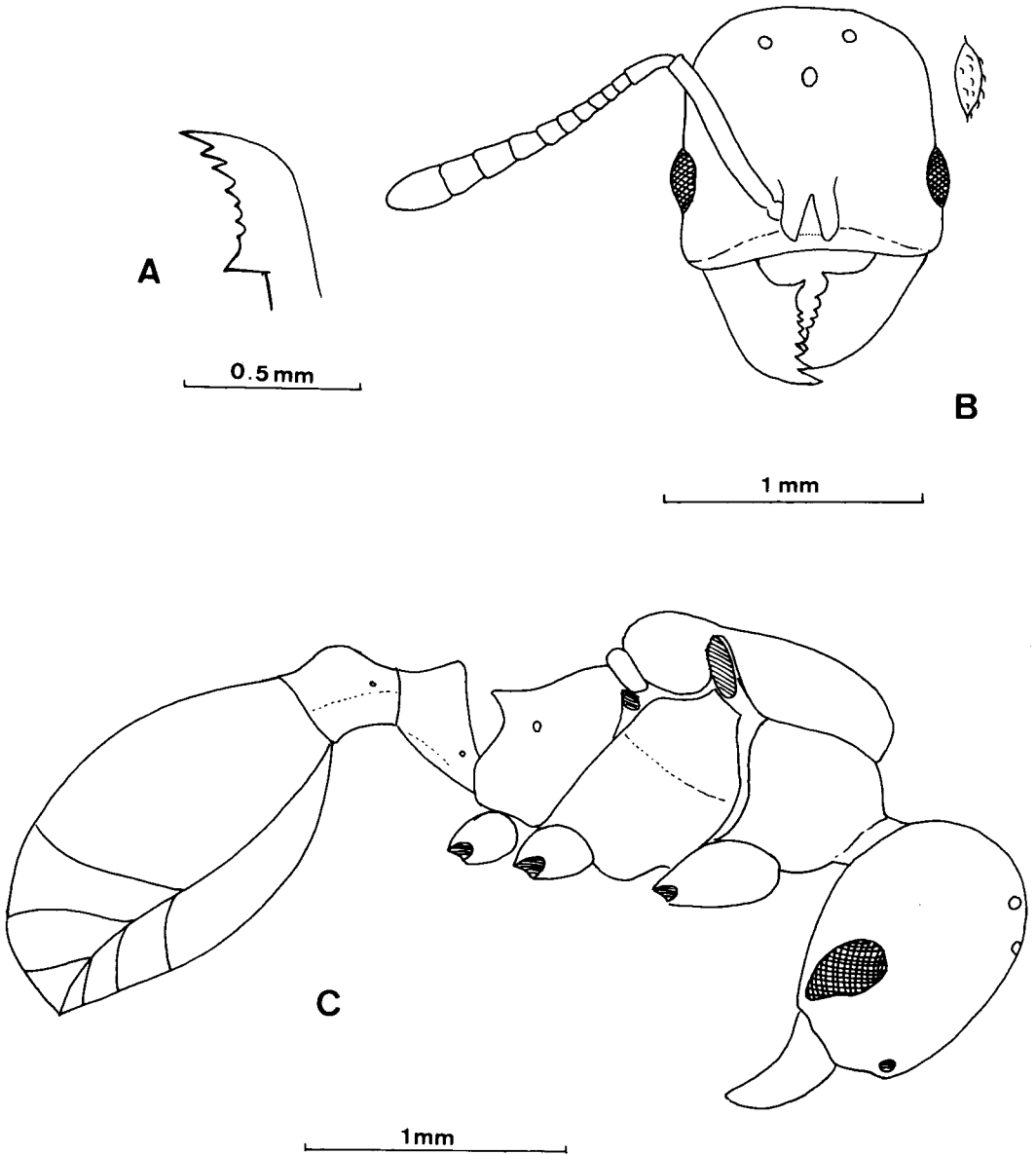


Figura 1.—*Goniomma blanci* (André). Hembra: A. Mandíbulas; B; Cabeza; pilosidad ocular. C. Vista lateral.

Pilosidad.—En todo el cuerpo, incluida la gula, hay dos tipos de pilosidad: una larga, suberecta y subdecumbente (WILSON, 1955) y otra más corta, casi adherida al cuerpo. Apéndices con pilosidad decumbente.

Mandíbulas grandes, con 8-9 dientes bien desarrollados (Fig. 1 A) disminuyendo de tamaño desde el apical hasta la base; el diente basal es característico, más desarrollado que los anteriores y dirigido hacia la boca. Superficie mandibular estriada.

Clípeo característico, igual que en la obrera, cóncavo y algo rugoso. Cabeza más ancha por delante que por detrás. Estriada en las fosetas antenales y entre las láminas frontales, va volviéndose lisa hacia el occipucio. Puntuación bien visible, correspondiente a los puntos de inserción de las setas. El escapo llega al nivel de los ocelos posteriores. Artejo 1 del funículo doble de largo que ancho; artejos 2 a 7 igual de largos que anchos; artejos 8 a 10 algo más largos que anchos; último artejo casi doble de largo que ancho. Maza antenal de cuatro artejos (Fig. 1 B).

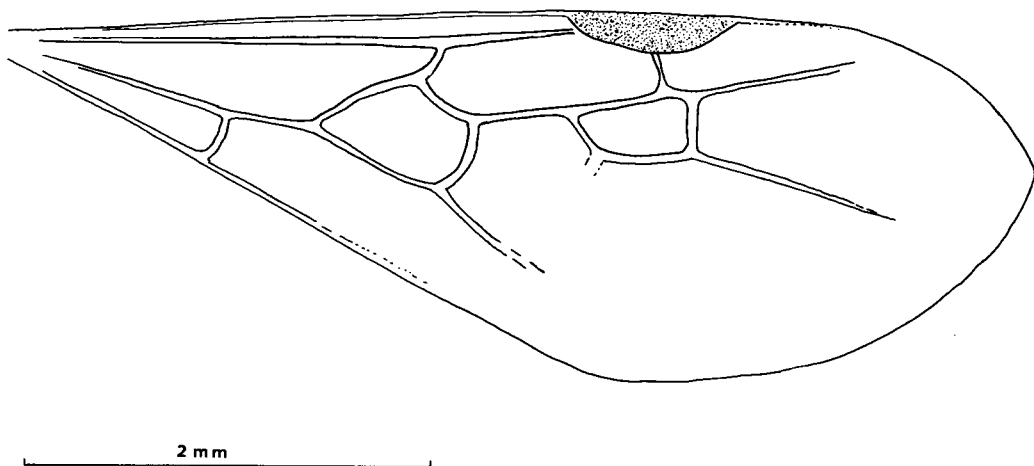
Los ojos, al igual que la obrera, están muy cercanos al borde mandibular (Fig. 1 C). Cabe señalar que los ojos son pubescentes, aunque las setas son cortísimas (0,03 mm.) y curvadas, detalle que también hemos observado en las obreras de cuatro muestras de diferentes lugares de España, y que puede ayudar en la determinación específica.

Tórax más estrecho que la cabeza, doble de largo que de ancho. Pronoto ligeramente estriado lateralmente. Escudo y escutelo con una puntuación visible y una reticulación muy superficial, alutácea (EADY, 1968). Mesosterno y mesopleuras estriadas longitudinalmente en parte. Parte dorsal del epinoto con algunas estriás transversales poco marcadas; el intervalo entre las espinas es liso. Espinas cortas, como en la obrera (Fig. 1 C).

Peciolo y postpeciolo lisos en la parte superior, algo rugosos lateralmente.

Abdomen liso con pilosidad más abundante y larga que el resto del cuerpo.

Alas como en la fig. 2, más largas que el cuerpo, con las nerviaciones amarillentas, poco visibles. Estigma visible, más oscuro.



Ala anterior de la hembra de *Goniomma blanci* (André).

Dos células cubitales, una discoidal y la radial abierta, siguiendo las características del género (EMERY, 1922).

Para las medidas, véase el cuadro adjunto.

Cuadro 1.—Medidas (en mm.) en las hembras de *G. blanci* (André)

Longitud total (mandíbulas ex.)	5,10	4,90	5,27
Alas anteriores	6,12	5,95	6,46
Longitud cabeza (mandíbulas ex.)	0,99	0,97	1,02
Anchura cabeza (detrás ojos)	1,02	1,02	1,06
Anchura cabeza (ojos incluidos)	1,10	1,08	1,14
Escapo	0,72	0,68	0,76
Funiculo	1,24	1,19	1,19
Long. máx. ojos	0,35	0,34	0,36
Anch. máx. ojos	0,18	0,18	0,18
Ojos-base Md.	0,08	0,06	0,08
Anchura tórax	0,80	0,76	0,85
Longitud tórax	1,57	1,53	1,57
Anchura peciolo	0,25	0,25	0,25
Altura peciolo	0,35	0,34	0,37
Anchura postpeciolo	0,39	0,37	0,40
Altura postpeciolo	0,35	0,34	0,37
Dist. puntas espinas	0,34	0,32	0,37
Long. pata III (coxa incluida)	3,70	3,65	3,82

MATERIAL ESTUDIADO

Tres hembras, Sierra del Alto Rey (Guadalajara), 18-X-77, a 1.850 m., J. Muñoz *leg.*

Genotipo: una hembra en la colección de uno de los autores (X.E.G.). Paragotipos: dos hembras, una en la colección del recolector y otra en la colección del Departamento de Zoología de la Universidad Autónoma de Barcelona.

DISTRIBUCION

Marsella (Francia) (ANDRÉ, 1881) *loc. typ.* Barcelona: Avenc Toni, Sot del Bac (O. Escolá *leg.*). Guadalajara: Sierra del Alto Rey (J. Muñoz *leg.*). Granada: Sierra Elvira (A. Tinaut *leg.*). Madrid: El Escorial; Sierra de Guadarrama (COLLINGWOOD & YARROW, 1969). Toledo: Toledo (F. J. Acosta *leg.*).

Aunque la localidad típica se encuentra en Francia, la distribución de esta especie aparece como claramente ibérica y repartida por una zona muy amplia de la península.

Cabe destacar que no ha sido encontrada de nuevo en Francia a pesar de que la parte mediterránea de este país es una de las zonas mejor conocidas en su fauna mirmecológica de toda Europa.

BIBLIOGRAFIA

- ANDRÉ, E., 1881. Description de trois nouvelles espèces de fourmis. *Ann. Soc. ent. Fr. (Ser 6)*, 1: 48-50.
 COLLINGWOOD, C. A. & I. H. H. YARROW, 1969. A survey of Iberian *Formicidae*. *Eos*, 44: 53-101.
 EADY, R. D., 1968. Some illustrations of microsculpture in the *Hymenoptera*. *Proc. R. ent. Soc. Lond. (A)*, 42: 66-72.
 EMERY, C., 1908. Beiträge zur Monographie der Formiciden des paläarktischen Faunengebietes (Hym.) III. *Deutsch. ent. Zeit.* 4: 437-465.

- EMERY, C., 1922. *Hymenoptera*. Fam. *Formicidae*: Suffam. *Myrmicinae*. *Wystman. Genera Insectorum*. L. Desmet. Bruxelles 174: 1-397.
- SANTSCHI, F., 1929. Fourmis du Maroc, d'Algérie et de Tunisie. *Bull. Ann. Soc. ent. Belg.*, 69: 138-165.
- WILSON, E. O., 1955. A monographic revision of the ant genus *Lasius*. *Bull. Mus. Comp. Zool. Harvard*, 113: 1-199.

Fecha de recepción: 3 de noviembre de 1978

Xavier Espadaler Gelabert
Departamento de Zoología
Facultad de Ciencias
Universidad Autónoma de Barcelona
Bellaterra (Barcelona)

Josep Muñoz Batet
Departamento de Farmacología
Facultad de Medicina
Universidad de Extremadura
Badajoz