

Nœud pétiolaire bien développé mais pas très haut. Lg pétiole / hauteur nœud : 1,33 - 1,50 - 1,66. Face antérieure, de profil, concave ; nœud arrondi dorsalement, avec un angle postérieur plus ou moins marqué. Nœud réticulé avec quelques rugæ dorsales et latérales. Postpétiole plus large que long : largeur / longueur : 1,00 - 1,18 - 1,29, avec les côtés parallèles.

Gastre lisse et luisant.

REINE (*fig. 1 B et 2 A*)

Lg : 4,7 - 4,9 - 5,1 mm (mesures sur 10 individus).

Gracilité : 4,55 - 4,68 - 4,78.

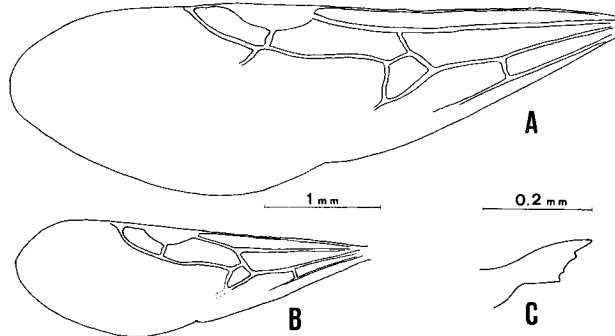


Fig. 2. — *L. grouvellei* Bondroit. Saint-Maurice (Drôme, F). A : Aile antérieure de la reine ; B : Idem du mâle ; C : Mandibule du mâle.

Fig. 2. — *L. grouvellei* Bondroit. Saint-Maurice (Drôme, F). A : Queen forewing ; B : Male forewing ; C : Male mandible.

Coloration et sculpture comme chez l'ouvrière, avec tendance à devenir respectivement plus foncée et plus développée. Scutum longitudinalement strié sur le disque, plus lisse et brillant sur les côtés. Scutellum lisse et luisant au milieu, avec quelques stries sur les côtés. Mésopleures avec quelques stries, le reste étant lisse et luisant. Pétiole et postpétiole rugueux.

Tête : Lg / largeur : 1,02 - 1,08 - 1,12. Le scape atteint l'occiput. Lg tête / Lg scape : 1,12 - 1,21 - 1,27.

Thorax : Lg / largeur : 1,46 - 1,54 - 1,58. Epines épinothoraciques très développées, non courbées. Indice de Buschinger : 1,80 - 1,85 - 1,93.

Nœud pétiolaire un peu anguleux mais sans carène transversale. Lg / hauteur : 1,25 - 1,30 - 1,35.

Postpétiole relativement plus large que chez l'ouvrière. Largeur / Lg : 1,29 - 1,34 - 1,37.