

Fig. 2. — *Aphaenogaster torossiani* n. sp. Profil de la reine ; tête de l'ouvrière et du mâle de face.

Sur le premier tergite du gastre, les stries naissent de part et d'autre de l'articulation du postpétiole puis descendent droites et parallèles sur la zone médiane. Latéralement, elles s'incurvent et, devenant concentriques, dessinent une figure « en empreinte digitale ». Cette disposition est fréquente dans le *groupe praedo*. Plus en arrière, l'ornementation s'efface, si bien que le tégument devient lisse et luisant sur toute la moitié postérieure du segment. A la base de l'articulation avec le postpétiole, s'observent un nombre variable de stries transverses (3 à 10 et même 14 sur un individu de notre série), le cas le plus fréquent (observé chez 17 ouvrières sur 30) étant de 3 ou 4. Sur quatre de nos syntypes, la disposition générale des stries ne respecte plus la symétrie bilatérale : il se forme davantage de stries transverses d'un côté que de l'autre ; dans trois cas cela se produit à gauche et dans un cas à droite.

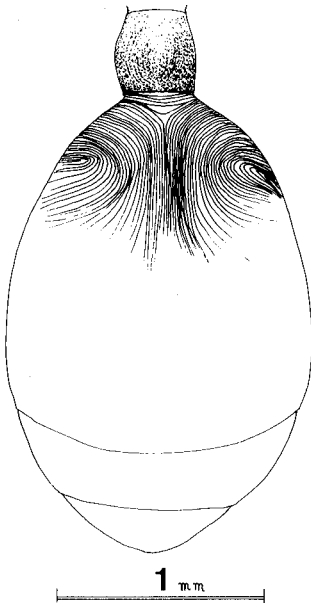


Fig. 3. — *Aphaenogaster torossiani* n. sp. Aspect de la striation sur le gastre de l'ouvrière.

Les pattes sont longues comme 1,2 fois le corps, les fémurs peu renflés.

Larve du dernier stade : — De 4 à 4,4 mm. Pilosité brun clair, longue de 0,10-0,12 mm, droite ou recourbée en hameçon à l'extrémité.

*Description de la reine.* — Longueur du corps 9,5-10,3 mm. La coloration est plus rougeâtre que chez l'ouvrière, en particulier sur l'occiput, autour des yeux, sur le pronotum et à la base des pétioles (sans qu'il s'agisse d'immaturité