

fémur III). Les antennes ne présentent qu'une courte pilosité de 0,05 mm, assez serrée sur le scape.

Mandibule à cinq dents. Tête à peu près ovale, entièrement réticulée ; les yeux sont moyens, les ocelles petits ; le sillon frontal est très atténué et une sorte de renflement transverse sépare les arêtes de la petite dépression précédant l'ocelle antérieur.

Thorax trapézoïdal vers l'avant vu de dessus ; comme chez la reine, le scutum présente une forme plane et allongée ; l'épinotum tombe obliquement vers l'arrière sans constituer d'épaississements au-dessus des spiracles ; l'angle avec la face déclive est régulier et arrondi. Tout le dos de l'alitrone est réticulé, plus superficiellement vers l'avant du scutum, et sur l'épinotum ; latéralement, les métépisternes deviennent lisses tandis que quelques rides très fines s'allongent en longues mailles sur les côtés de l'épinotum et sur les renflements métasternaux.

Nœuds faiblement réticulés, de forme arrondie ; celui du pétiole est cependant assez variable, devenant plus anguleux chez quelques individus.

Gastre lisse, avec seulement une ébauche de réticulation à sa base. Pattes III longues comme 1,4 fois le corps, les fémurs très incurvés. Ailes assez petites (long. A1 = 0,7 fois la long. corps), un peu rembrunies, avec des nervures foncées.

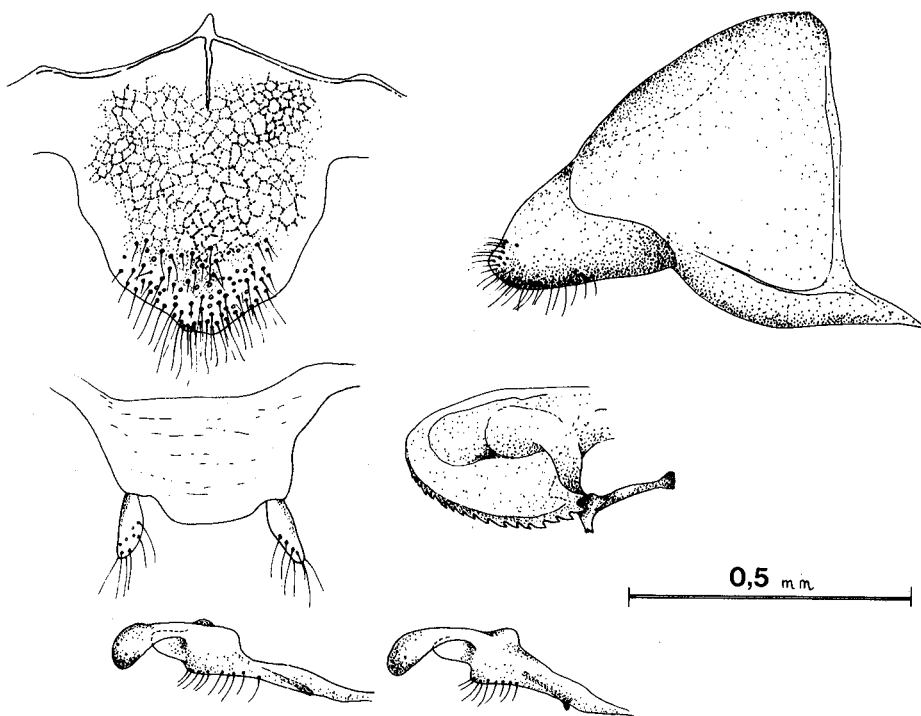


Fig. 4. — *Aphaenogaster torossiani* n. sp. Pièces génitales du mâle : (de gauche à droite et de haut en bas). Plaque sous-génitale et valve externe ; socii et valve interne ; valve moyenne (aspects chez deux individus du même nid).

Genitalia : 0,85-1,00 mm, lame annulaire incluse ; les parties externes brun-jaunâtre. Plaque sous-génitale pentagonale, à peine échancrée à l'apex, lequel