

Le scutum, relativement étroit et allongé, ne débord pas latéralement sur le pronotum au niveau de la plus forte largeur thoracique ; la face basale de l'épinotum est oblique et moins de deux fois plus longue que la face déclive. Le profil des pétioles rappelle celui des ouvrières mais, vu de dessus, le postpétiole est franchement en tronc de cône, plus large que long, avec sa largeur maximum au quart basal ; les nœuds sont plus ou moins ridés sur leur face postérieure.

Gastre 2,5 fois plus large que le thorax chez la reine fécondée. L'ornementation qui couvre la quasi-totalité du premier tergite forme autour de l'articulation avec le postpétiole une série de stries transversales cerclantes ; plus en arrière, deux bandes longitudinales prennent naissance de part et d'autre de cette série puis se réunissent, pour descendre droit sur la ligne médiane ; latéralement, des stries concentriques dessinent quatre figures « en empreinte digitale » ; d'autres, transverses et peu nettes, occupent la partie distale du segment.

Pattes III aussi longues que le corps. Ailes rembrunies, les nervures jaune foncé ; une cellule discoidale et deux cubitales à l'aile antérieure, qui est longue comme moins des 2/3 du corps.

*Description du mâle* (fig. 3-4). — Longueur du corps : 7,5-8,6 mm. Brun-noir, tarsi, bord des mandibules et derniers articles antennaires brun plus clair.

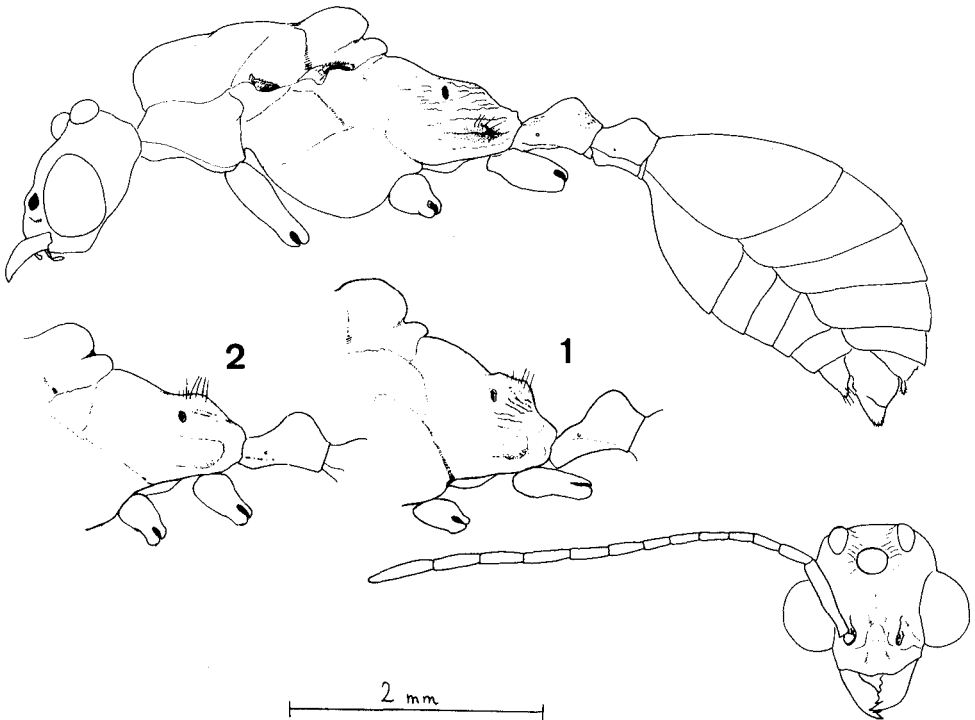


Fig. 3. — *Aphaenogaster weulersseae* n. sp., profil et tête du mâle (J. Bouqbou, région de Koumch). 1-2 : Profil épinoal chez deux mâles des deux fourmilières du Tanout ou Filal (1 représente un individu « extrême »).