

Pilosité fine et souple, de 0,20 mm sur la tête, pouvant atteindre jusqu'à 0,32 mm sur le reste du corps et 0,30 mm sur les tibias III.

Mandibules finement et assez densément ridées, à 5 dents. Tête entièrement réticulée, présentant quelques ébauches de rides autour de l'ocelle antérieur et un renflement médian entre celui-ci et la base des antennes. Yeux et ocelles bien développés (la tête apparaît 1,2 fois plus large que longue lorsque l'on inclut les yeux dans la largeur). Articles du funicule 2,7-2,8 fois plus longs qu'épais ; le scape long comme les trois premiers.

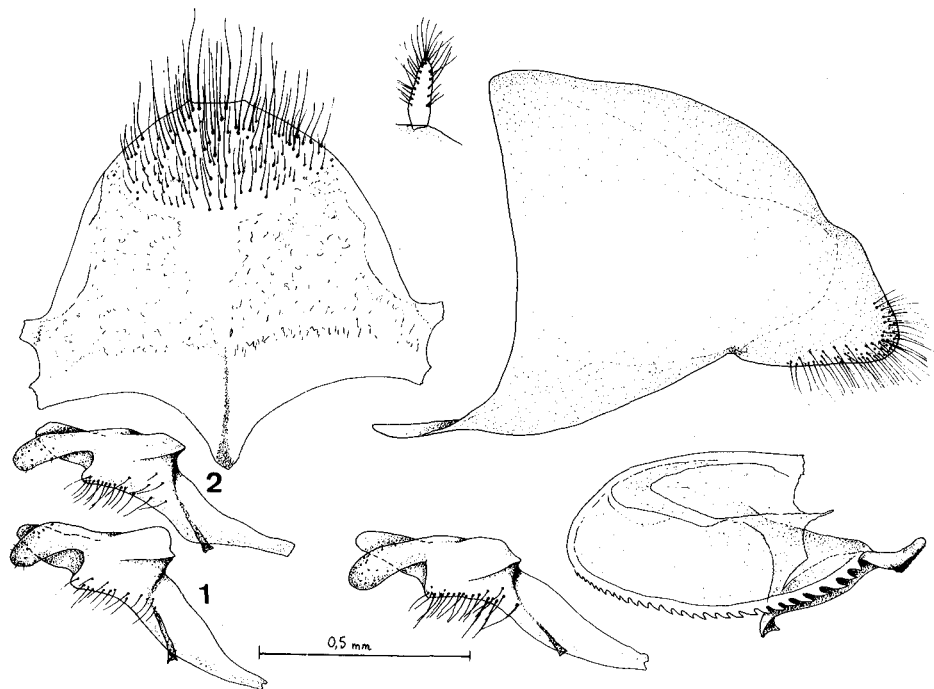


Fig. 4. — *Aphaenogaster weulersseae* n. sp., pièces génitales des mâles (région de Koumch) : Plaque sous-génitale, socius et valve externe ; valve moyenne, valve interne. En 1 et 2 : aspects de la valve moyenne chez deux individus des deux colonies du Tanout ou Filal.

Thorax allongé, avec un scutum guère plus long que large mais surplombant le pronotum en avant, où il forme une protubérance soulignée par les sillons de Mayr. La face dorsale de l'épinothum descend d'une manière sinueuse vers l'arrière, sans individualiser de face déclinive nette. Le dessus des stigmates n'est pas souligné d'épaississements notables et ne présente que quelques soies plantées plus serrées qu'ailleurs. Scutum et scutellum réticulés, flancs et épinothum plus ou moins lisses et luisants ; quelques rides sur les côtés de l'épinothum ; les renflements métasternaux, peu marqués, portent aussi quelques soies.

Nœuds faiblement réticulés, arrondis. Gstre très superficiellement réticulé, ce qui le fait apparaître submat sur les 2/3 du premier tergite. Pattes III de 9,5 à 11 mm (soit 1,3 fois le corps), les fémurs assez peu incurvés. Ailes comme chez les reines, mais proportionnellement plus développées ($A1 = 0,8$ fois le corps).