

au sommet mais en courbe régulière vers le pédoncule (lequel est denté dessous). Postpétiole à peine plus long que haut; son profil évoque une « courbe en cloche ».

Striation du gastre comme sur la figure 2 C; des stries basales-transverses (plus ou moins nombreuses selon les individus) entourent l'articulation du postpétiole et dessinent vers l'arrière une sorte de languette qui s'intercale entre les stries latérales concentriques.

Pattes III à peine plus longues que le corps; ailes rembrunies, assez bien développées (les A1 = 2/3 de la long. corps), avec la nervation habituelle (1 cellule discoïdale et 2 cubitales à l'aile antérieure).

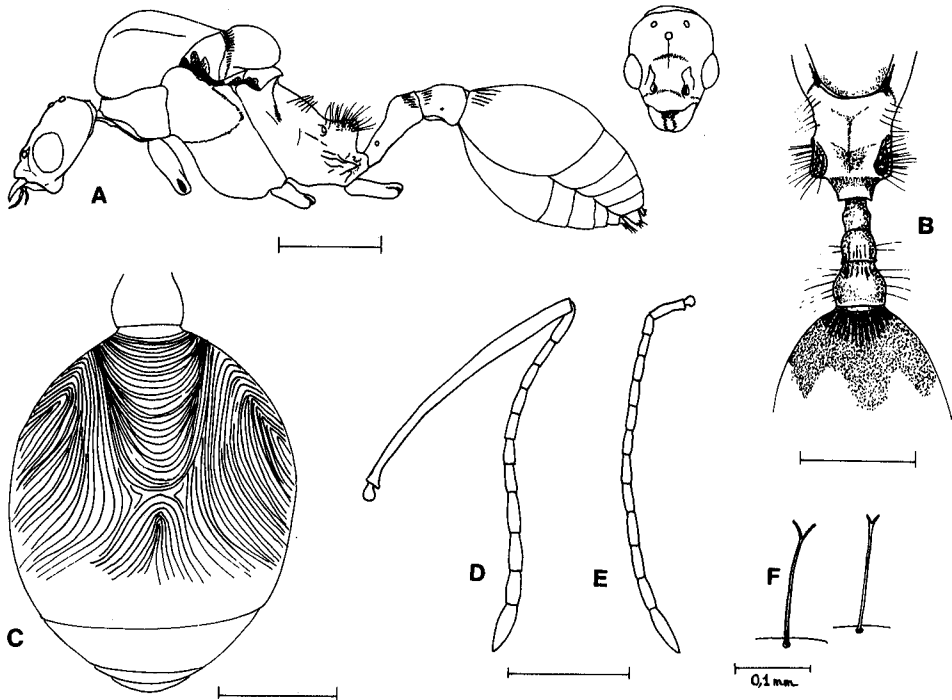


FIG. 2. — *Aphaenogaster atlantis* Santschi : A, profil du mâle et tête de face; B, épinothum, pétioles et sommet du gastre du mâle en vue dorsale; C, aspect de la striation du gastre chez une reine d'Aroumd; D, antennes de l'ouvrière; E, du mâle; échelle = 1 mm. F, poils bifides de la larve ouvrière du dernier stade.

Description du mâle (inédit) (fig. 2, A, B, E)

Longueur du corps : 4,9-6,2 mm. Noir, le bord des mandibules, les derniers articles des antennes et les tarsi plus clairs. Pilosité jaunâtre, souple et longue de 0,20-0,30 mm, éparse sur tout le corps.

Tête, alitrone et pétioles réticulés plus finement et superficiellement que chez les femelles. Mandibules à 4 ou 5 dents. Tête un peu plus longue que large, arrondie à l'occiput. Yeux moyens, ocelles petits, sillon frontal assez distinct. Le scape est plus court que les deux premiers articles du funicule et tous ceux-ci sont trois fois plus longs qu'épais.