

Alitronc sans plagues lisses sur les flancs. Scutum et scutellum convexes; la face dorsale de l'épinothum descend en faible pente vers l'arrière puis se redresse à l'horizontale pour former avec la déclive un angle droit bien net. L'emplacement des épines est marqué par des épaissements rugueux, hérissés de soies, mais débordant très peu en pointe vers l'arrière. Nœuds pétiolaires arrondis, avec quelques rides très courtes; la dent sous le pédoncule devient indistincte sur beaucoup d'individus.

Gastre réticulé sur son tiers antérieur; le pourtour de l'articulation avec le postpétiole s'orne d'une ceinture de courtes rides longitudinales, fines mais cependant bien détachées du fond.

Pattes longues (1,5 fois le corps) et grêles; ailes un peu rembrunies, les A1 presque aussi longues que le corps.

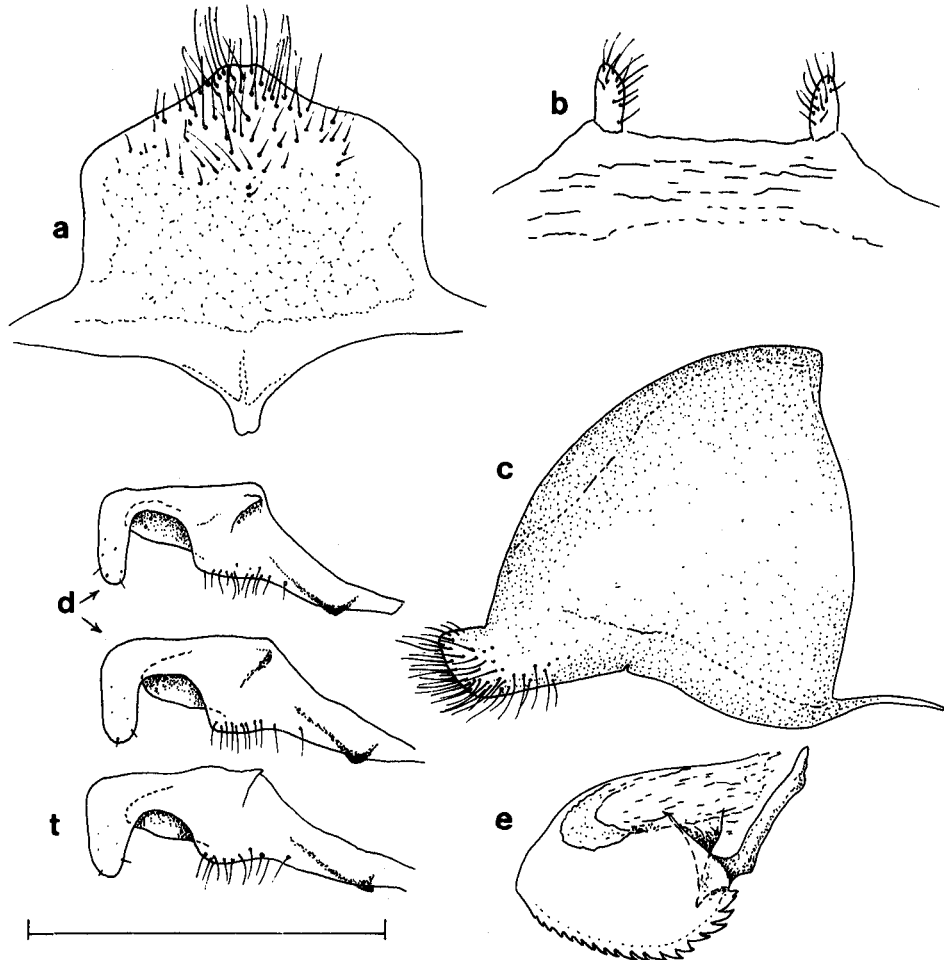


FIG. 3. — *Aphaenogaster atlantis* Santschi : genitalia : a, plaque sous-génitale; b, socii; c, valve externe; d, valve moyenne chez deux individus de la même colonie d'Aroumd; t, d'un mâle du Tizi-n-Test; e, valve interne; échelle = 0,5 mm.