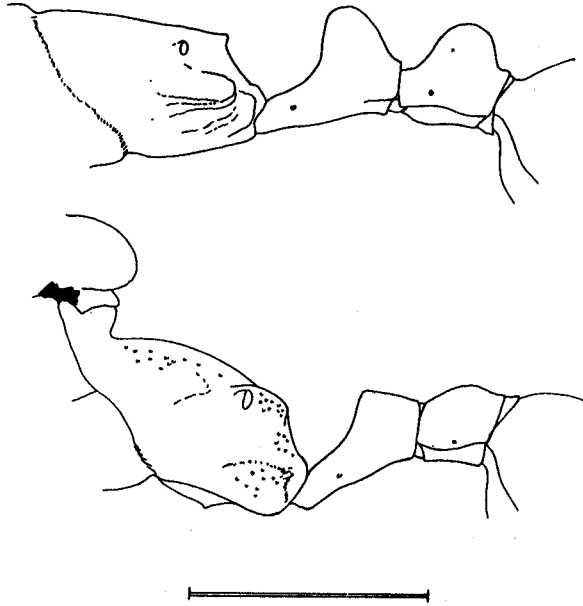


Aphaenogaster rifensis n. sp. (Formicidae)**Figure 5**

Aphaenogaster gemella ssp. *gemella* (Roger) des Baléares (Majorque).
Profil du propodéum et des pétioles de l'ouvrière et du mâle. Echelle = 1 mm.

Acception de partenaires sexuels (pour le protocole, voir CAGNIANT, 1990 a et c)

Les expériences n'ont pu être menées qu'avec les reines ailées de 1 (deux femelles) et 6 (1 femelle), accompagnées d'une trentaine d'ouvrières de leur colonie, auxquelles on a présenté des mâles de 7 (cinq mâles par test). Dans tous les cas, les mâles furent acceptés dans les sociétés et y survécurent quelques jours (8 à 13), puis furent éliminés en une seule fois, sans qu'il y ait eu fécondation (la reine conserve ses ailes, sa spermathèque reste vide). Au contraire une autre reine ailée de 1 laissée au nid, a été rapidement fécondée par ses frères (perte des ailes, spermathèque garnie).

Taxonomie et description des taxons

Aphaenogaster (*supersp.*) *gemella* Rog., n. taxon

A pour groupe-frère, *A. (supersp.) senilis* Mayr (CAGNIANT, 1992 : 197).

Ouvrières : Épines moyennes, petites ou réduites à des denticules ; striation du gastre très variée avec généralement pas ou très peu de stries transversales à la base lorsque la disposition est symétrique (Chez *A. (supersp.) senilis*, les épines sont généralement plus grandes, la striation du gastre est le plus souvent symétrique, avec toujours des stries concentriques transversales, plus ou moins nombreuses, à la base).