

Bulletin de la Société zoologique de France 119 (1)

Scape antennaire court ainsi que le premier article du funicule (fig. 6, d). Yeux et ocelles (indice = 0,30 - 0,43) assez gros ; thorax court, face dorsale du propodéum bombée (fig. 5). Tête, alitronc et pétioles superficiellement réticulés, flancs et propodéum quasi lisses, gastre alutacé ; épaissements médiaux faibles, surtout indiqués par les soies dressées. Crochet de la valve moyenne plus court et plus arrondi que dans toutes les formes précédentes si bien que l'antrum est moins profond et le cuspis réduit, parfois presque nul (fig. 7, d).

Répartition : Majorque, Minorque et Ibiza (îles Baléares). La plupart des localités connues sont des ports (voir COMIN, 1988 : 99), mais aussi à Inca au centre de Majorque qui est la seule station "actuelle" certaine. COMIN l'y a trouvée jusqu'en 1983 puis en 1988 mais nous-même ne l'y avons pas revue en 1991. Ces "éclipses" caractérisent souvent les espèces qui vivent en milieu anthropisé, subissent les aléas des activités humaines (dans le cas présent, les fentes des trottoirs où nichait *A. gemella* ont été colmatées (COMIN, com. person.). Il est aussi à craindre que cette *Aphaenogaster* ait souffert de l'invasion de l'archipel par *Iridomyrmex humilis* (Mayr, 1868) qui pullule partout à basse altitude, faisant disparaître toutes les autres fourmis (CAGNIANT, obs. person.).

Discussion et conclusion

L'analyse des populations regroupées dans la superespèce *A. (supersp.) gemella* (cf. fig. 2), permet de construire le cladogramme de la figure 8. Il y a congruence, selon le critère de THORPE (1984 et 1987), entre la distribution géographique des taxons et les variations morphologiques. Les "unités terminales" ainsi distinguées sont des populations ou des groupes de populations dont le statut taxonomique reste à définir (DE QUEIROZ et DONOGHUE, 1988 : 326).

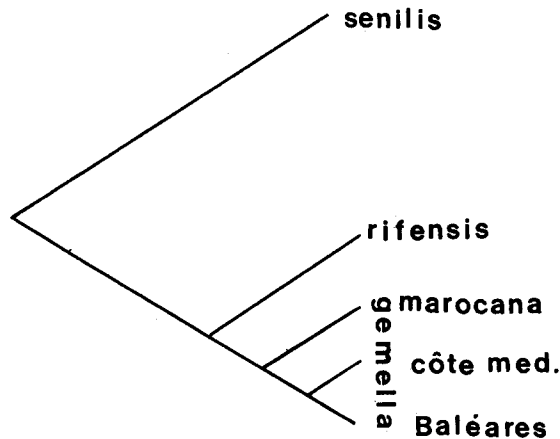


Figure 8

Cladogramme de *A. (supersp.) gemella* Rog. ayant pour groupe-frère *A. (supersp.) senilis* Mayr ; la cladogenèse au sein de celle-ci n'est pas figurée. La réduction des épines est considérée comme apomorphique.