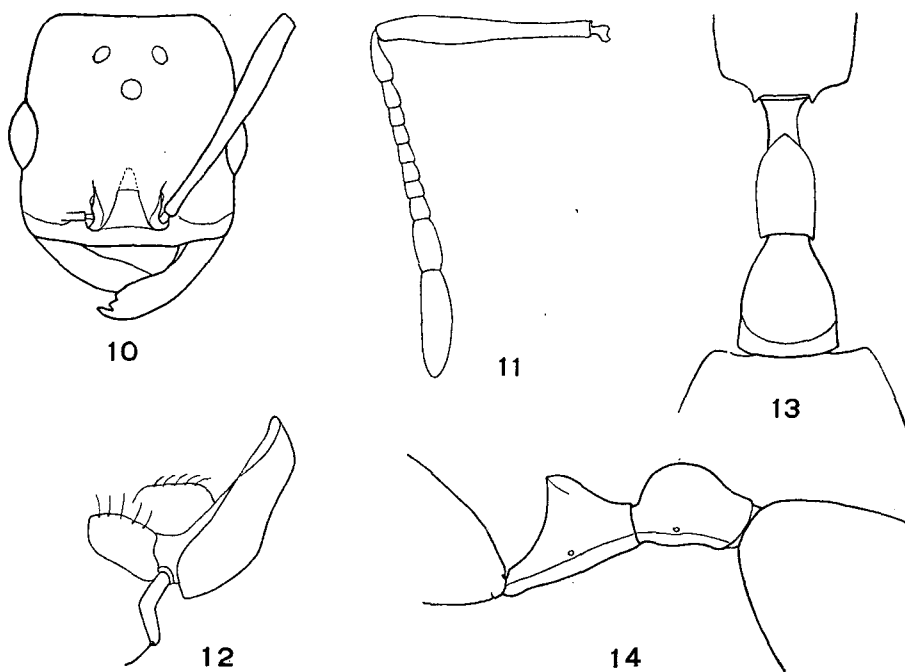


Fêmea (alada) — Comprimento 3.6 mm. portanto menor que *daguerrei* que mede 4.5 a 5 mm. Coloração amarelo-avermelhada; escutelo, bordas posteriores do pecíolo e do postpecíolo e metade posterior do gaster ligeiramente pardacentos. Pilosidade como na espécie típica. Tegumento liso e brilhante.



Labauchena acuminata n.sp., fêmea — Fig. 10: Cabeça, vista dorsal; fig. 11: antena (preparação em bálsamo); fig. 12: maxila e palpo maxilar; fig. 13: pecíolo e postpecíolo, vista dorsal; fig. 14: pecíolo e postpecíolo vistos de perfil. Borgmeier del.

Cabeça (sem as mandíbulas) um pouco mais comprida que larga anteriormente (36 : 33), posteriormente um pouco mais estreita (25), largura nos olhos igual à altura da cabeça (36); borda posterior ligeiramente côncava, com vista dorsal mais ou menos reta. Olhos convexos, comprimento relativo 11, situados ligeiramente em baixo do 2.^o terço dos lados da cabeça. Ocelos bem desenvolvidos. Clípeo declive e truncado, ligeiramente deprimido, trapezoidal, borda anterior reta ou mui pouco côncava. Lamelas frontais curtas e distantes. Área frontal indistinta. Mandíbulas lisas, com a borda apical oblíqua apresentando três dentes, dos quais o apical é aguçado, os dois restantes obtusos. O comprimento do escapo é aproximadamente igual à largura anterior da cabeça (34); ele ultrapassa a borda occipital por mais ou menos de 1/10 do seu comprimento. Funiculo como na fig.; primeiro articulo mais comprido que os dois seguintes adicionados; 2.^o articulo pela metade mais comprido que o terceiro; clava de dois articulos; articulo terminal o dobro mais comprido que o articulo precedente. Palpos maxilares geniculados, aparentemente compostos de um articulo