

me chez *fimbriatus*. L'hypopygium se prolonge vers l'arrière et possède au milieu une fente large et relativement profonde; le bord latéral des deux ailes est replié vers le haut et recourbé vers la face dorsale de l'hypopygium; il ne fusionne jamais avec la face dorsale comme chez *fimbriatus*; chaque aile forme une gouttière longue, presque fermée. De profil, la partie prolongée de l'hypopygium se relève obliquement et reste dans le prolongement du gastre.

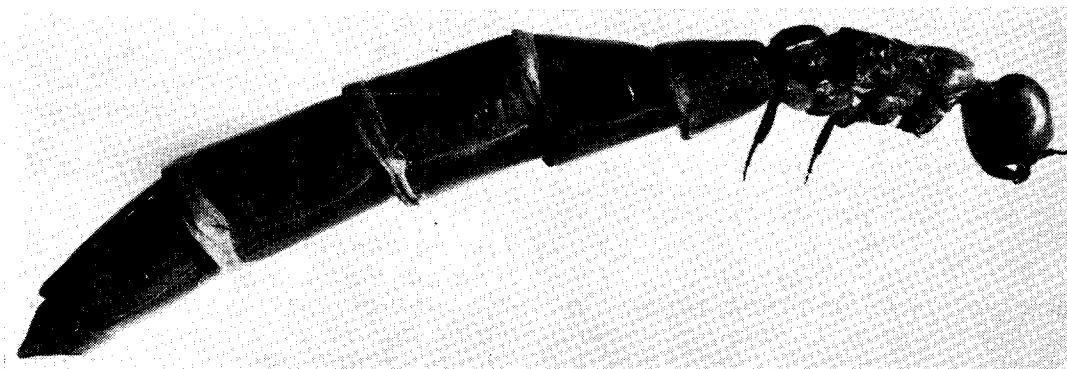
Tête, thorax et pétiole rouge brun, gastre mordoré; tête, thorax et pétiole à ponctuation

très fine, mats; le gastre, excepté le segment basal, luisant et à ponctuation éparse; l'hypopygium est mat et plus ou moins rugueux.

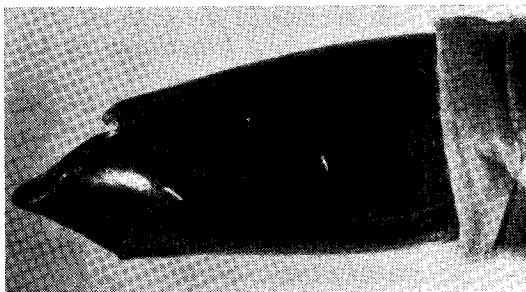
Longueur près de 46 mm; tête longue de 3,8 mm et large de 5,0 mm; thorax long de 6,4 mm et large de 3 mm; pétiole long de 2,6 mm et large de 5,1 mm; gastre long de 33 mm et large de 10 mm; longueur de l'hypopygium 2,7 mm.

Un aperçu des plus importantes différences entre les deux reines de *Rhogmus* se trouve exposé dans le tableau suivant.

6



7



8



Figures 6-8

Reine de *Dorylus (Rhogmus) termitarius* Wasmann, 1911, holotype.

Figure 6: Vue latérale. La reine montre une physogastrie, les membranes gastriques sont nettement visibles entre les anneaux du gastre. Taille 46 mm.

Figure 7: L'hypopygium, vu latérale. La face ventrale de l'hypopygium se relève obliquement et reste dans le prolongement du gastre.

Figure 8: L'hypopygium, vu dorsale. Il possède au milieu une fente large et profonde. Les bords latéraux sont repliés vers le haut et recourbés vers la face dorsale. Ils forment deux gouttières longues, qui sont presque fermées. Longueur de l'hypopygium 2,7 mm.