

- f. Les ailes de l'hypopygium se terminent en angle aigu chez *kohli* et elles sont tronquées chez *molestus* (voir figure 2b).
- g. Vu d'en haut, l'hypopygium de *kohli* n'est que partiellement visible, tandis que l'hypopygium de *molestus* est presque intégralement visible.

DES DIFFÉRENCES AVEC *wilverthi*, *burmeisteri* et *sjöstedti*.

- a. La largeur maximale de la tête est située avant le milieu chez *kohli* (et chez *molestus*) et au milieu chez *wilverthi* et le groupe *nigricans*.
- b. Chez *kohli*, comme chez *molestus*, les mandibules sont courtes; chez *wilverthi* et le groupe *nigricans*, elles sont longues. En effet, nous trouvons pour le rapport entre la longueur de la tête et la longueur de la mandibule 1,64 chez la reine de *kohli*, 1,70 chez la reine de *molestus* et 1,30- 1,55 chez les reines de *wilverthi* et le groupe *nigricans*.
- c. Le bord antérieur du pétiote est concave chez *kohli* et convexe chez *wilverthi* et le groupe *nigricans*.
- d. La fente médiane de l'hypopygium est large chez *kohli* et *molestus*, étroite chez *wilverthi* et le groupe *nigricans*.
- e. Les ailes de l'hypopygium chez *wilverthi* et le groupe *nigricans* — comme chez *molestus* — sont tronquées; elles se terminent en angle aigu chez *kohli*.

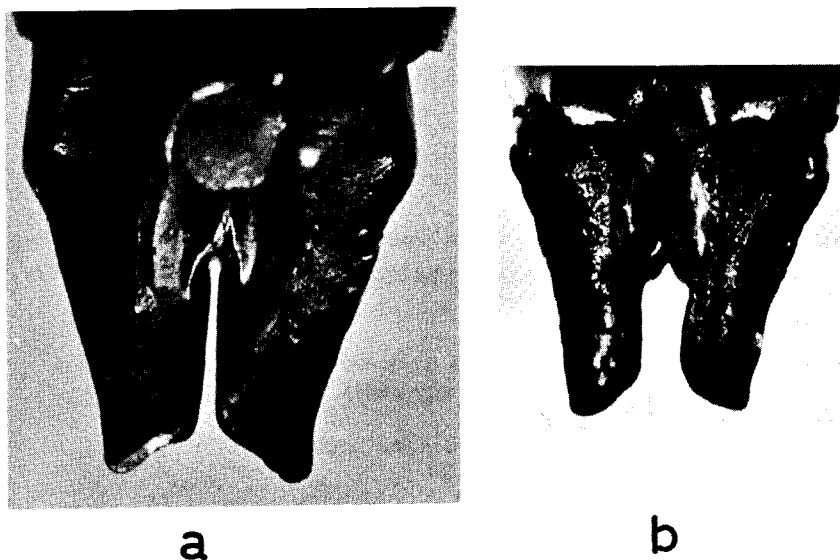


FIGURE 2. L'hypopygium, vu d'en haut.

- a. *Dorylus nigricans sjöstedti* Emery. Côte d'Ivoire, Lamto (Toumodi), 20/VI/1962, R. Vuattoux leg. (Coll. J. Levieux).
- b. *Dorylus nigricans burmeisteri* var. *molestus* Mayr. Niarembe, Ituri, République du Congo, 1935, Ch. Scops leg. (Coll. Musée Royal de l'Afrique Centrale, Tervuren).