

les plus ou moins obscures, parfois insensibles. La bande médiane se dédouble même souvent, en sorte que l'on voit 4 lignes obscures au mésonotum. La tête est à peu près carrée, très légèrement rétrécie vers l'avant. Le diamètre vertical de l'œil est égal à la distance qui le sépare du bord antérieur de la tête et à la moitié de la distance au bord postérieur. Le clypéus porte des psammophores ainsi que tout le bord aigu latéral de la tête. Des points épars pilifères par toute la tête. Le scape dépasse le bord postérieur de la tête d'environ son  $\frac{1}{5}$  et les 11 articles du funicule sont progressivement plus courts jusqu'au dernier, à peu près comme chez l'ouvrière. Le thorax en général est lisse avec des points épars pilifères. Le segment médiaire est uniformément convexe et, comme le ♂, sans l'épine métanotale. L'écaille est plus large que longue et plus haute que large, terminant en haut en une pointe arrondie; sur son bord antérieur, au niveau du muscle releveur du pétiole, il y a une file de poils obliques dirigés vers le haut et l'avant. L'abdomen n'a rien de particulier sinon que les poils dont il est parsemé sont un peu plus longs vers l'extrémité et en dessous. Les ailes sont hyalines avec les veines principales brunes. Longueur : 11 millimètres.

♂ (*adhuc indescriptus*). *Toto niger, ore, mandibulis, tibiis, tarsis, partibusque genitalibus ferrugineis, alis hyalinis, venis testaceis, stigmatate fusciscente. Long. corp. : ± 5 mm.*

Le corps est complètement noir, excepté la bouche, les mandibules, les tibias, les tarse et les organes génitaux qui sont ferrugineux, les ailes sont hyalines, avec les veines testacées et le stigmatate rembruni. La tête, le thorax et l'abdomen sont lisses; des poils courts et grisâtres parsemés sur tout le corps; la tête à peu près carrée, les yeux saillants, les mandibules à bord masticatoire armé d'une huitaine de dents, dont l'apicale est la plus acérée comme l'ouvrière et la femelle. Le clypéus est séparé du front par une impression onduleuse; les antennes sont situées chacune dans une dépression du front; une impression frontale qui va jusqu'à l'ocelle antérieur; des psammophores au bord latéral aigu de la tête. Le thorax a le mésonotum très élevé sur le plan de la tête; deux impressions voisines qui se joignent vers le milieu du mésonotum; les lignes parapsidales sont à peine distinctes sur les bords latéro-supérieurs du méso-

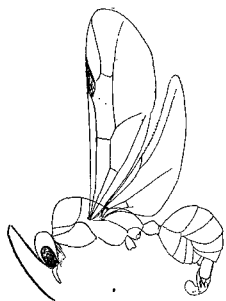


Fig. 3. — Mâle de *Dorymyrmex planidens* Mayr, augmenté environ 5 diamètres.