

6787

LONGINOS NAVÁS, Varias especies de neurópteros argentinos (presentada por L. DÉLETANG.)

(Véase el artículo correspondiente.)

Div. Insects
U. S. Nat Mus

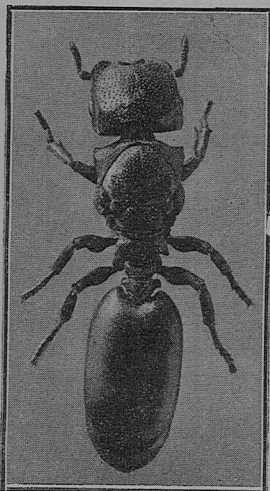
SESIÓN DEL 12 DE MAYO

Presidida por F. PASTORE, vicepresidente

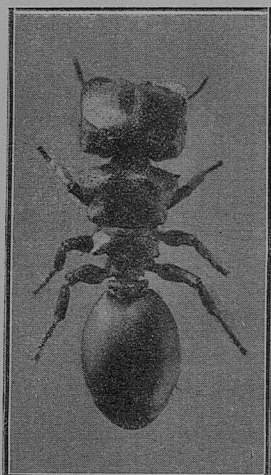
Presentes : J. B. AMBROSETTI, H. AMBROSETTI, C. AMEGHINO, G. BONARELLI, L. F. BORDALÉ, J. BOSQ, C. BRUCH, J. J. CARBONELL, E. CARETTE, F. CRIVELLI, L. DELÉTANG, M. DOELLO-JURADO, A. G. FRERS, A. GALLARDO, L. HAUMAN, C. M. HICKEN, C. LIZER, L. PARODI, P. SERIÉ.

CARLOS BRUCH, La forma sexuada femenina de «Cryptocerus ridiculus» Santschi.

De esta hormiga publicó el Dr. SANTSCHI la forma del soldado (*Bulletin de la Société entomologique de France*, 1915, página 207, figura 1). Los dos ejemplares de mi colección están representados por un soldado y una



Cryptocerus ridiculus SANTSCHI, ♀



Cryptocerus ridiculus SANTSCHI, ♂

hembra desalada; ambos proceden también del Chaco de Santiago del Estero. He aquí la descripción de la hembra :

♀ (aún no descripta). — Largo, 11 milímetros. De igual coloración

Physis Tomo 3, no 14, July 30, 1917

M

que el soldado, es decir negra, la región anterior de la cabeza, las antenas y patas de un moreno rojizo.

Bastante lustrosa; el abdomen es más opaco, debido a su superficie de una puntuación reticulada, más pronunciada que sobre la cabeza y el tórax. Éstos están cubiertos de gruesos puntos impresos o fosetas, algo mayores sobre la cabeza y que son asimismo más grandes que en el soldado, pero más pequeños y menos profundos en el abdomen. Cada foseta lleva un pelo plateado, corto y adyacente, mucho más fino en el abdomen, que tiene también algunas setas en su extremidad.

La cabeza es cuadrada, como en el φ , algo más pequeña ($2,5 \times 2,5$ mm.); sus costados son también paralelos, los ángulos posteriores rectos, los bordes ligeramente sinuosos y no crenulados; existe también la débil arista en el tercio inferior del borde posterior. Los ocelos, dispuestos en triángulo regular, son apenas mayores que el tamaño de las fosetas.

El tórax es como la mitad más largo que ancho ($3,1 \times 2,2$ mm.); todo más estrecho que el del soldado. Los dientes laterales del epinoto son más angostos. Los dos nudos del pedúnculo son bastante más largos, el primero es apenas dentado lateralmente; el segundo o postpeciolo como en el φ . El abdomen es dos veces más largo que ancho, cilíndrico y también fuertemente escotado a la base.

Ancho del pronoto 2,2 mm., del epinoto 1,2 mm., del abdomen 2,2 mm.; largo del tórax 3,2 mm., del abdomen 5 mm.

ANA MANGANARO, Un nuevo inmigrante para la Flora argentina « *Artemisia vulgaris* » L. (presentada por M. DOELLO-JURADO).

En el verano pasado tuve ocasión de observar varias veces entre el trayecto de esta Capital y los pueblos de Villa Devoto, San Martín, Villa Urquiza, etc., una planta cuyo aspecto me era desconocido. Formaba pequeñas colonias esporádicas bastante alejadas unas de otras, en su mayoría situadas en los taludes que limitan el camino y no parecía ser muy abundante.

En Marzo de este año alcancé a observar una colonia en plena floración en las cercanías de la Chacarita, frente a la entrada principal del Cementerio Alemán; al estudiarla, resultó ser la *Artemisia vulgaris* L. var. *vulgatissima*, vegetal que constituye un nuevo huésped europeo para la flora de nuestro país y que los autores indican como difundida ya en toda el Asia, el África del Norte, Cabo de Buena Esperanza y también en la América del Norte, pero aún no en la del Sur.