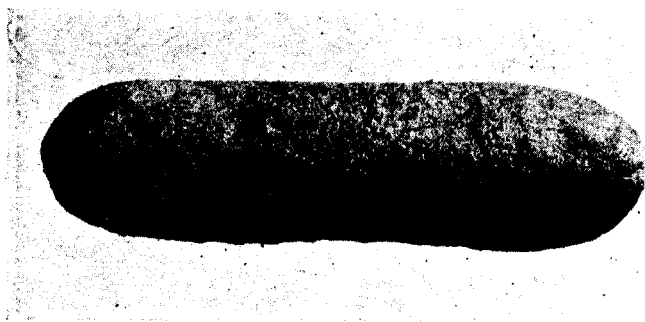


**CARLOS BRUCH, Descripción de la reina « *Eciton (Acamatus) Hetschkoi* » Mayr.**

Debo ese descubrimiento a mi infatigable colaborador, ing<sup>o</sup> WEISER, quien, ocupado en la nivelación de un campo del establecimiento ganadero « La Criolla », en Fives Lille (Santa Fe), aprovechó sus horas disponibles para recolectar material entomológico. Un lote de hormigas, con varias especies nuevas e interesantes, será estudiado por el Dr. SANTSCHI, habiéndome yo reservado la descripción de la nueva reina, ya que últimamente he tenido oportunidad de publicar las de otras especies de esas hormigas legionarias (1). A mi estimado amigo expreso aquí, otra vez, mi más sincero agradecimiento, por el abundante material con el cual ha enriquecido ya mis colecciones.



Capullo masculino de *Eciton (A.) Hetschkoi* MAYR ; 6 veces aumentado

De *Eciton (A.) Hetschkoi*, se conoce ahora todas sus formas adultas: obreras, machos y hembras. Las dos primeras fueron descritas en 1886 por MAYR (*Wiener entom. Zeitung*, vol. V, págs. 33 y 120), sobre ejemplares procedentes del Brasil (Pará). De la Argentina las tengo de Córdoba, Tucumán, Santiago del Estero y ahora de Santa Fe.

En la sierra de Alta Gracia encontré a menudo grandes colonias, ubicadas debajo de piedras y en huecos de viejos raigones, siempre entre rocas y de difícil acceso. Una excavación proporcionó al Sr. HUBRICH numerosos capullos masculinos, de forma cilíndrica, 13 milímetros de largo y algo más de 3 milímetros de anchura, igualmente redondeados en ambas extremidades; su color es de un amarillo pardusco, bastante obscuro, la superficie cubierta con fibras sedosas.

La colonia, de la cual procede nuestra reina, fué hallada por WEISER

(1) *Estudios mirmecológicos*, en *Revista del Museo de La Plata*, tomos XXVI y XXVII, 1921 y 1923.

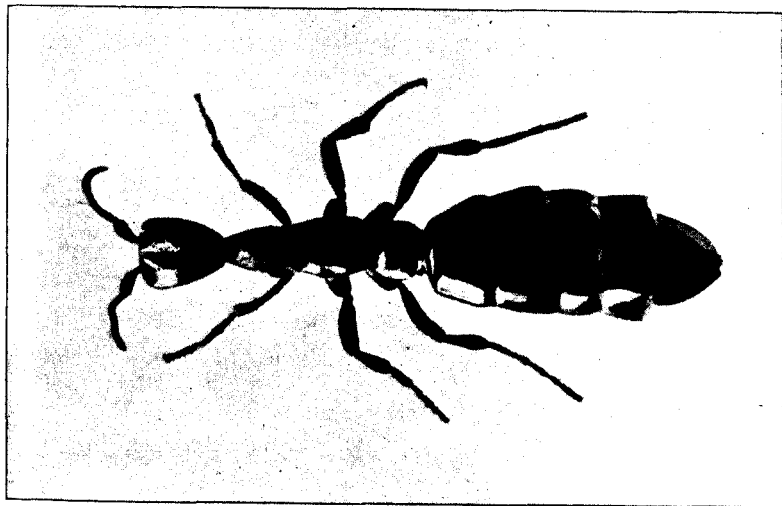


Fig. 1.



Fig. 2.

**Ecton (Acamatus) Hetschkoi Mayr**

1 - hembra o reina joven; 2 - macho; seis veces aumentados.

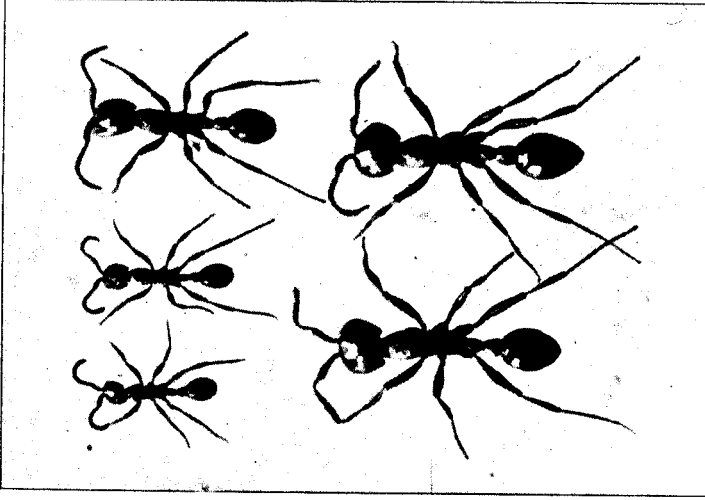


Fig. 3.

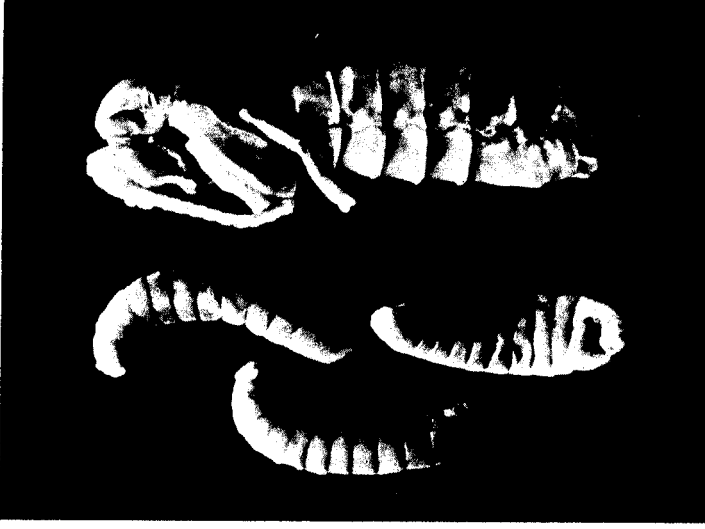


Fig. 4.

***Eciton (Acamatus) Hetschkoi* Mayr**

3 - obreras men. med. y mayores; 4 - larvas de obreras y ninfa del macho, sacada del capullo; seis veces aumentadas.

debajo de un pequeño tronco caído. Las obreras se habían congregado allí, probablemente para tomar el calor del sol, durante un día frío de invierno (fines de julio, 1923); la reina fué descubierta en el momento que quería introducirse en el suelo.

Se encuentra ahora incorporada a mi colección. He aquí sus principales características, a las cuales creo oportuno agregar también las figuras de las demás formas.

DESCRIPCIÓN DE LA HEMBRA O REINA. — La joven reina, con el gáster no distendido, mide cerca de 13 milímetros de largo total; 6 milímetros corresponden al antecuerpo, el peciolo incluido, el resto al gáster, cuya anchura máxima es de 2,6 y su altura de 1,5 milímetros.

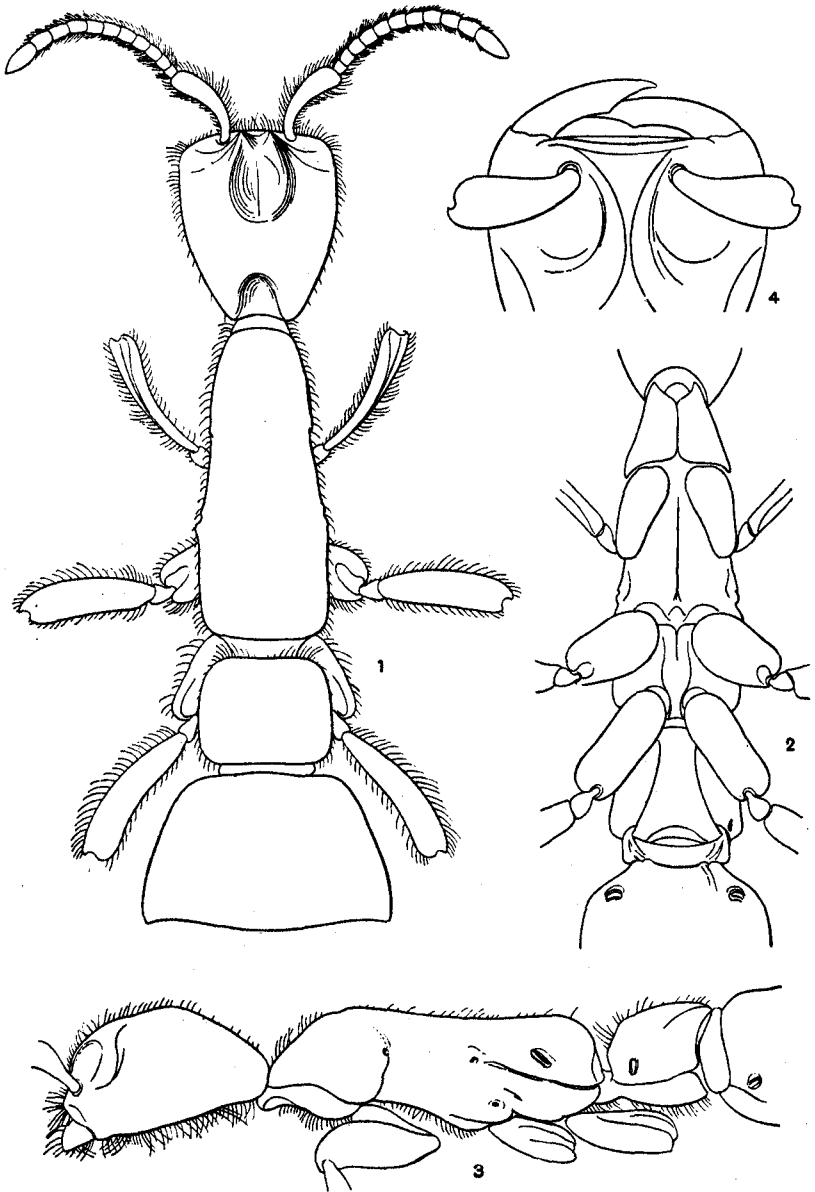
Del color de las obreras, de un lindo rojo castaño, las mandíbulas apenas más oscuras y los miembros algo amarillentos.

La superficie es lustrosa, lo mismo las mandíbulas y los escapos; los funículos antenales son opacos; el gáster es liso y más pulido, excepto el pigidio, que muestra una especie de reticulado formado de una puntuación finísima e irregular.

Los escapos, cabeza y tórax son bastante densos y fuertemente punteados; los puntos son más gruesos sobre la cabeza y parte anterior del tórax, en cuyo dorso son más pequeños y esparcidos, lo mismo que sobre el peciolo y los miembros; sobre el gáster son muy finos y aislados.

La pilosidad amarilla, es bastante larga y destacada, más abundante sobre los miembros; los funículos son pubescentes; sobre la cabeza, tórax y gáster se observa cilia cortas, muy diseminadas, algo más tupidas sobre el pigidio.

La cabeza, poco más larga que ancha, es semipiriforme, adelante truncada, hacia atrás angostada, convexa arriba y subplana por debajo. En el vértice existe un profundo hoyuelo ovalar y otro más pequeño en el occipucio. Los ojos son apenas indicados por un punto pigmentado de amarillo. Los escapos, bastante hinchados en forma de maza, son en la base encorvados, por encima convexos y cóncavos por debajo. El funículo, de once artículos, es como dos veces y media más largo que el escapo, hacia la punta ligeramente engrosado; el primer artículo es pequeño, globular, los demás son subiguales, aumentando muy poco de longitud. Las mandíbulas son cilíndricas, poco encorvadas, en la punta oblicuamente truncadas y agudas. El clipeo sobresale apenas del borde anterior como una estrecha faja; dicho borde está formado por un burlete ligeramente sinuoso. El área frontal es pequeña, triangular, prolongada en un corto surco frontal; los lóbulos frontales constan de estre-

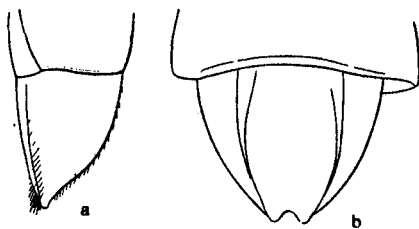


*Eciton (Acamatus) Hetschkoi* Maira ♀ : 1, antecuerpo, vista dorsal; 2, antecuerpo, vista ventral; 3, antecuerpo, vista lateral; 4, parte anterior de la cabeza, vista más de frente

chos burletes ensanchados hacia atrás y constituyen el margen ántero-lateral del hoyuelo anterior. Las fosetas antenales son poco manifiestas. Los palpos maxilares y labiales deben ser muy rudimentarios, pues, no sobresalen de la abertura bucal (1).

El tórax, visto desde arriba, es subrectangular, hacia adelante enangostado, más estrecho que la cabeza y como dos veces y media más largo que ancho. Su dorso es algo giboso en la región promesonotal, luego corre en línea recta hacia atrás y es convexo de un lado a otro. El metaepinoto es plano, cuadrado; en el tórax no se advierte ninguna segmentación, aparte de la sutura promesopleural; una arista lateral, aguda, separa el metaepinoto de los esternitos. Tanto los bordes laterales, como el borde epinotal y sus ángulos, son notablemente redondeados; la cara declive es corta y vertical.

El peciolo es rectangular, como un tercio más ancho que largo, subplano; sus ángulos anteriores redondeados, la cara declive anterior es convexa y oblicua; el borde posterior es ligeramente escotado, hacia los ángulos comprimido, los cuales son subdentados. El postpeciolo es muy corto, tiene la forma de anillo, visible en toda su extensión y algo más estrecho arriba.



Pigidio e hipopigidio : a, vista lateral; b, vista ventral

Los estigmas toracales anteriores son muy pequeños, subcirculares, los epinotales grandes, oblicuos, en forma de hendedura.

El gáster es comprimido, más ancho que alto; visto desde arriba de contorno elipsoidal, adelante subtruncado, el segundo segmento es poco más largo que los demás, entre sí subiguales. El pigidio es pequeño, poco convexo; el hipopigidio es plano, estrecho, en el ápice ligeramente bilobulado. Aguijón invisible.

Las coxas son muy alargadas, subelípticas y algo comprimidas. Los fémures y las tibias son fuertemente comprimidos, lo mismo que los metatarsos; los demás artículos tarsales son muy anchos y cortos, los posteriores con los metatarsos bastante más largos. Las uñas son débiles, encorvadas en la punta; las almohadillas (*pulvillia*) poco desarrolladas.

(1) Por tratarse del ejemplar único, no he querido diseccionarlo para hacer preparaciones de las piezas bucales.