

podéum tombant obliquement et marqué de fortes carènes. Genitalia minuscules (fig. 70). Plaque sous-génitale triangulaire ; digitus de la volselle assez fort ; beccus pointu. Ce mâle est plus petit que celui de *recedens* (Long : 2,3-2,6 mm) qui est d'un jaune brunâtre plus clair, avec la tête entièrement réticulée, mate.

3) *Leptothorax delaparti* Forel, 1890 (= *L. emeryi* Santschi, 1923, **syn. n.** décrit d'Aïn Sefra, sud-ouest algérien). – Le type de l'espèce est décrit de Tebessa ; retrouvé dans l'Atlas Saharien (CAGNIANT, 1973 : 314). Haut Atlas méridional : Gorges du Dades et du Todra ; fentes des rochers ou sables en bordure d'oued, entre 1700 et 1950 m.

**Description.** – Mâle (*inédit*). Long. : 2,4-2,9 mm. Tête et gastre brun jaunâtre, alitronc et pétioles jaune brunâtre, appendices jaunes. Luisant ; tête, métépisternes, côtés du propodéum et des pétioles superficiellement réticulés. Scape assez long (*Lsc/lat* : 0,55-0,61) (chez *recedens* : 0,34-0,45) ; premiers articles du funicule 1,5-1,8 fois plus longs qu'épais. Propodéum denticulé ; noeud pétiolaire bas, plus longuement pédonculé que chez *recedens*. Digitus de la volselle pédonculé, crochu ; beccus de la valve pénienne développé, rictus profond, talus bien marqué (fig. 46).

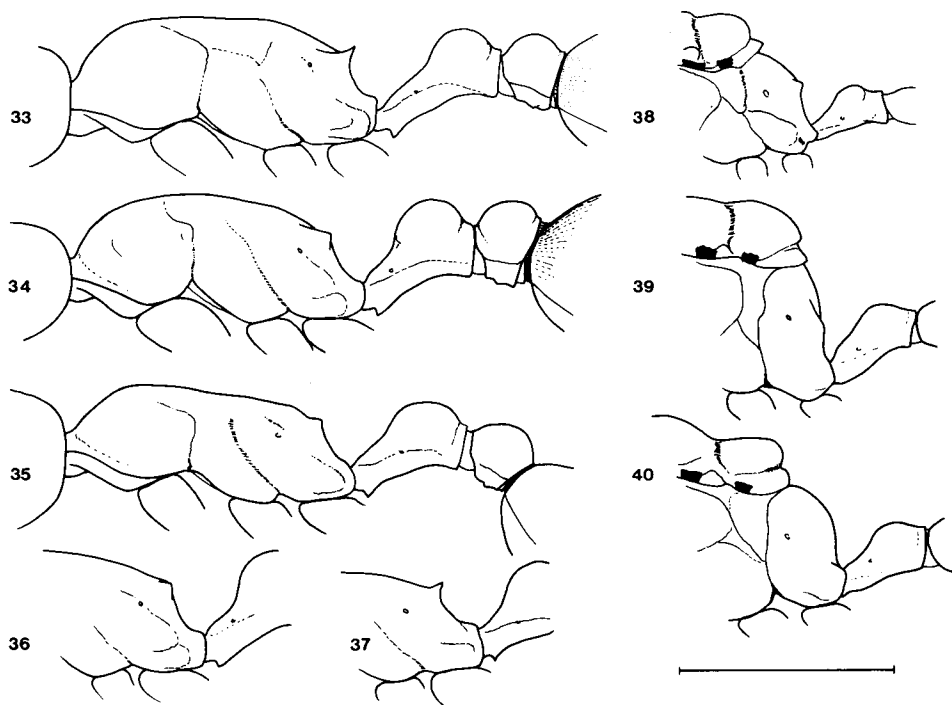


Fig. 33 à 40, profil d'ouvrières et de mâles (groupe *rottenbergi*). – 33, *L. productus*. – 34, *L. maroccanus* de l'Okaymeden. – 35, *L. anacanthus*. – 36, *L. maroccanus* du Tizi-n-Test. – 37, *L. anacanthus* de Tanout. – 38, mâle de *L. ditifet*. – 39, mâle de *L. productus*. – 40, mâle de *L. maroccanus*.

• GROUPE *nigritus*. – Groupe essentiellement ibéro-berbère avec 2 espèces en Espagne [*L. cagnianti*, *L. schaufussi* (Forel, 1879)]. *L. nigritus* Emery, 1878 se trouve dans l'Atlas Constantinois et Tunisien.

4) *Leptothorax oraniensis* Forel, 1894. – Hauts plateaux oranais, Atlas Saharien et Atlas Tunisien (= *L. rusticus* var. *sergensis* Santschi, 1929), Atlas d'Aïn Sefra (= *L. rusticus* st. *chobauti* Santschi, 1923). Steppes à xérophytes épineux et pâturages du Moyen Atlas (1600-2000 m) et du Haut Atlas (2100-2300 m). Nid dans la terre.

Long. ouvrières : 2,7-4,2 mm ; reines : 5,6-6,2 mm ; mâles : 2,4-3,9 mm ; genitalia : fig. 47.

5) *Leptothorax cagnianti* Tinaut Ranera, 1983. – Vicariant septentrional d'*oraniensis*. Décrit d'Andalousie (Sierra Nevada entre 200 et 1300 m) ; on trouve dans le travail de