

Las obreras se coleccionaron en hojarasca de bosque tropical húmedo en la vertiente occidental de la cordillera occidental, Reserva Natural Privada Rio Nambí, entre 1200 y 1300 metros de altura. El bosque presenta escasa perturbación (ESCOBAR comunicación personal).

L. longinodus difiere de las otras especies del género por la mayor longitud de sus espinas propodeales y del peciolo. *L. longinodus* difiere de *L. pilosus* en el proceso metasternal menos agudo en la primera especie; igualmente, en *L. longinodus* la escroba antenal aloja toda la longitud del escapo, a diferencia de *L. pilosus*.

Lachnomyrmex grandis, sp. nov. (Fig. 2)

MATERIAL TIPO: Obrera Holotipo. COLOMBIA, NARIÑO, Barbacoas, Berlín, El Diviso, 520 m, 22-ago-94, F. Escobar leg., No. 294. Depositada en ICN-MHN. Paratipos: Una obrera con los mismos datos del holotipo con el No. 277, depositada en el Museum of Comparative Zoology, Universidad de Harvard, Boston (MCZ).

Medidas holotipo (paratipo): LC 1.05 (1.0); AC 1.0 (0.93); LM 0.38 (0.35); LW 1.35 (1.23); LEP 0.35 (0.3); LP 0.5 (0.5); LPP 0.25 (0.25); LG 1.37 (1.25); LT 4.9 (4.6).

DIAGNOSIS: El gran tamaño (Ancho de la cabeza igual o superior a 0.90 mm y Longitud de Weber igual o superior a 1.20 mm) separa a *L. grandis* de las demás especies conocidas del género.

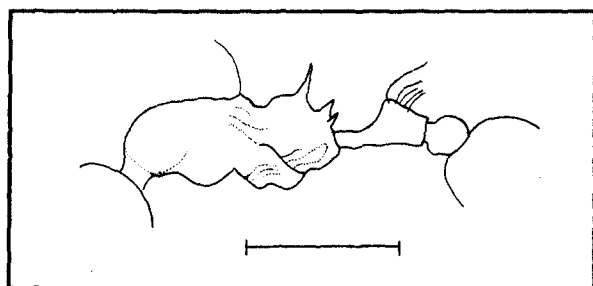


Figura. 2 *Lachnomyrmex grandis*, vista lateral obrera. Escala = 1 mm

DESCRIPCIÓN: Cabeza más larga que ancha con sus esquinas redondeadas; borde masticador de las mandíbulas con cinco dientes, dos apicales, dos basales y uno medio equidistante de los otros; carenas frontales sobre las inserciones antenales elevándose un poco hacia afuera; escroba antenal lisa y brillante en su mayor parte excepto en el área próxima al vértex donde posee una esculturación semejante (pero menos notoria) que la del integumento vecino; ojos con aproximadamente 8 facetas a lo largo de su diámetro máximo; escapo sobrepasando el área lisa y brillante de las escrobas antenales; tórax en perfil como en la figura 1, espinas propodeales largas y puntudas, más largas que las distancias entre sus bases; peciolo con el dorso del pedúnculo plano y sin proceso ventral en forma de espina, postpeciolo globoso.

ESCULTURACIÓN. Cabeza toscamente rugoso-areolada, esculturación tendiendo a formar rúgulas longitudinales en su parte media; mandíbulas y escapos lisas y brillantes; tórax esculturado como la cabeza en su parte anterior; mesonoto dorsal y lateralmente, y propodeo lateralmente, con grandes estrías distanciadas más o menos longitudinales; cara en declive del propodeo lisa y brillante, con algunas estrías esparcidas más o menos transversas; peciolo y postpeciolo con esculturación tosca como en la cabeza, excepto la cara dorsal del pedúnculo que es lisa y brillante al igual que el gaster; todas las coxas con estriación transversa, lisa y brillante.

PILOSIDAD. Abundante, larga, erecta y blanca sobre el cuerpo excepto el funículo, mesonoto, propodeo, pedúnculo del peciolo, coxas y tarsos.

COLOR: Café oscuro (holotipo), café claro (paratipo), en ambos casos con los apéndices de color más claro que el resto del cuerpo.

Hembra: Desconocida

Macho: Desconocido

ETIMOLOGÍA: El epíteto específico hace alusión a su gran tamaño, dentro del género.