

Ambas estructuras estriadas longitudinalmente por sus lados lateral y dorsal. Post-pecíolo más corto y ancho que el pecíolo, campaniforme y dilatado posteriormente. Fémures débilmente engrosados. Pilosidad blanca, pelos erectos y semierectos, más abundantes en antenas, alitrongo, patas y gaster. Coloración de las antenas, cabeza, parte inferior del pedicelo, gaster y patas castaño claro y pulido. Cuello, alitrongo y nudo del pecíolo casi negros con reflejos metálicos tenues. Medidas morfométricas e índices en la Tabla 1.

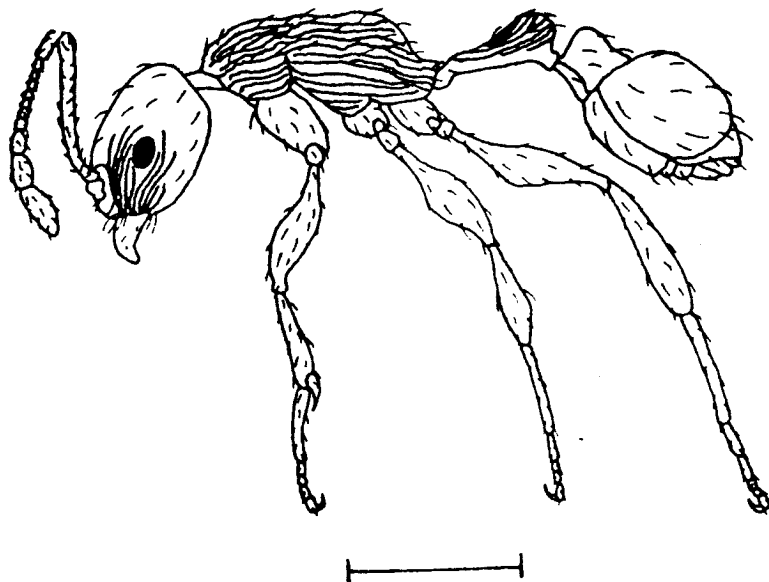


Fig. 1 Holótipo de *Macromischa alayorum*, n. sp.

**Localidad tipo.** Mogotes de sabanas llanas, Sierra de los Organos, Ciénegas de Matanzas, provincia de Pinar del Río.

**Distribución.** Sólo se conoce de la localidad tipo.

**Material examinado.** Dos obreras (holótipo y parátipo) colectadas por E. Estrada y G. Alayón, el 17 de diciembre de 1986 en la localidad tipo.

**Etimología.** Dedicada a los destacados entomólogos cubanos Pastor Alayo y Rafael Alayo.

**Historia natural.** Hábitat patricola. En la pared del mogote de la localidad tipo se observó la entrada de un nido, la cual tenía forma tubular, característica de los nidos construidos por las especies del grupo *gundlachi* (Alayo, 1986).

**Discusión.** En relación con las otras especies del grupo *gundlachi*, *M. alayorum* (Tabla 1) presenta una talla relativamente pequeña, el escapo elongado y el pedicelo robusto. El alitrongo no exhibe un perfil convexo como la mayoría de las