

УДК 595.796

© 1996 г. А.Г. РАДЧЕНКО

**ОПРЕДЕЛИТЕЛЬНАЯ ТАБЛИЦА МУРАВЬЕВ РОДА
CAMPONOTUS (HYMENOPTERA, FORMICIDAE) АЗИАТСКОЙ
ЧАСТИ ПАЛЕАРКТИКИ**

В статье приведена определительная таблица муравьев рода *Camponotus* Mayr палеарктической части Азии, включающая 53 вида.

Мировая фауна *Camponotus* Mayr насчитывает около 1000 видов, в том числе почти 100 видов в Палеарктике. Ревизия этого рода в пределах Палеарктики (как и большинства других регионов Земли) до сих пор не проведена. В той или иной степени разрешены вопросы определения видов *Camponotus* Западной Европы (без Пиренейского п-ова) (Agosti, Collingwood, 1987, 1987a), Европейской части бывшего СССР (Арнольди, Длусский, 1978), Армении (Аракелян, 1994), Туркменистана (Длусский и др., 1990), Дальнего Востока бывшего СССР (Купянская, 1981, 1990), Саудовской Аравии (Collingwood, 1985), Китая (Wang, Xiao, Wu, 1989, 1989a) и Японии (Morisita et al., 1991); к сожалению, определительная таблица по *Camponotus* Киргизии (Тарбинский, 1976) составлена со значительными ошибками.

В ряде крупных регионов, имеющих самобытную и богатую фауну *Camponotus*, определять представителей этого рода невозможно в связи с отсутствием определительных таблиц (Пиренейской п-ов, Северная Африка, Ближний Восток, Малая, Передняя, Центральная и частично Средняя Азия). Старые работы, включающие определительные таблицы *Camponotus* (Рузский, 1905; Emery, 1908 и др.), устарели и пользоваться ими практически невозможно.

Приведенная ниже определительная таблица *Camponotus* включает 53 вида из азиатской части Палеарктики. В нее не включен ряд видов из Аравии, Китая и Японии. Подробный обзор видов и замечания по синонимии будут даны в последующих работах.

**ОПРЕДЕЛИТЕЛЬНАЯ ТАБЛИЦА CAMPONOTUS MAYR АЗИАТСКОЙ
ЧАСТИ ПАЛЕАРКТИКИ (РАБОЧИЕ)**

- 1(2) Голова у солдат и самок спереди косо обрезана (рис. 1,а), клипеус и лоб образуют плоскую круглую площадку с грубой гранулированной скульптурой. У рабочих голова округлой формы, проподеум сдвоен с боков и его основная поверхность в профиль с поперечным вдавлением (рис. 1,б). Голова и грудь красные, брюшко черно-бурое. – Южная и Средняя Европа, северо-запад Африки, Крым, Кавказ, Копетдаг, Ближний Восток
..... *C. truncatus* (Spinola)
- 2(1) Голова у самок и солдат обычной формы, не обрезана спереди, проподеум рабочих иной формы.

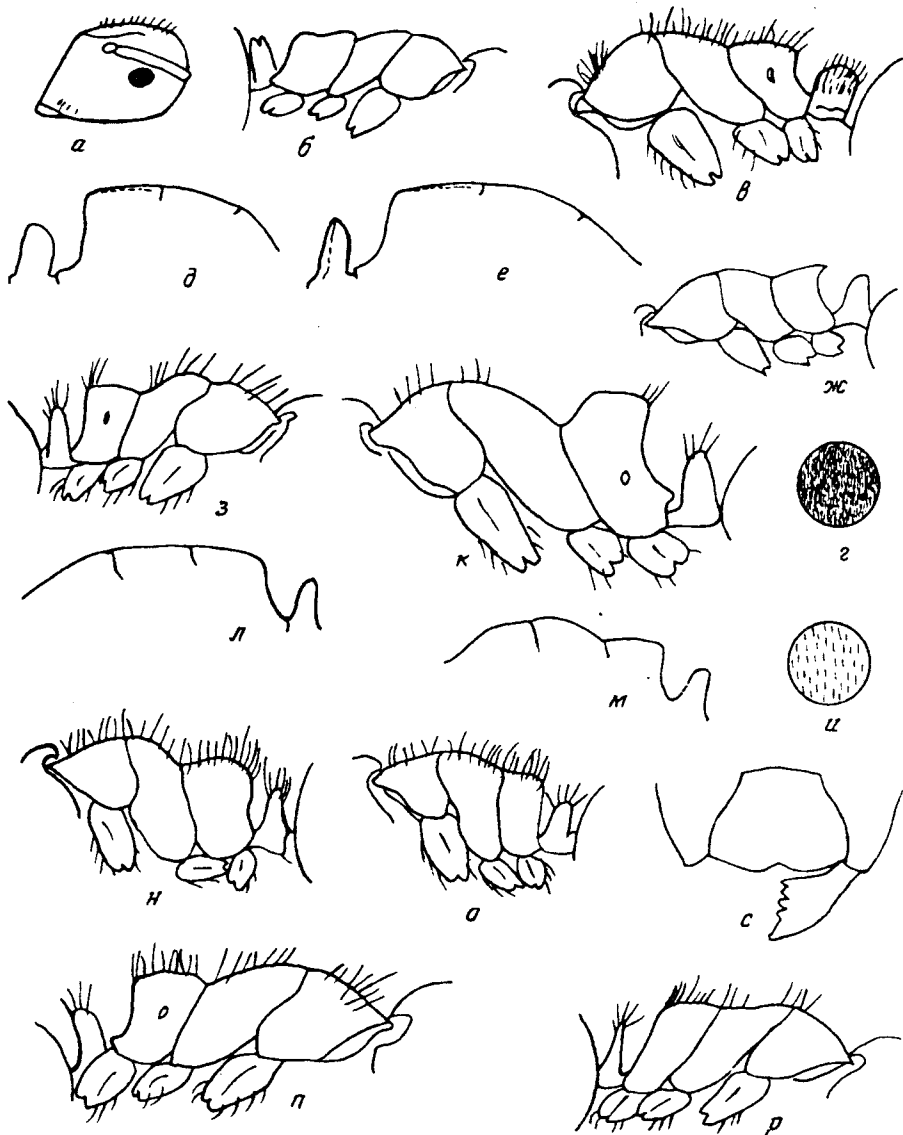


Рис. 1. Детали строения представителей рода *Comptonotus*: а, б – *Comptonotus truncatus*; в, з – *C. sericeus opaciventris*; д – *C. libanicus* (по Emery, 1915); е – *C. aegae* (по Emery, 1915); ж – *C. kiesenwetteri*; з, u – *C. lateralis*; к – *C. staryi*, паратип; л – *C. kurdistanicus* (по Emery, 1925); м – *C. rebeccaе* (по Emery, 1925); н – *C. interjectus*; о – *C. semirufus*, паратип; п – *C. piceus*; р – *C. gestroi*; с – *C. lateralis* (а – голова в профиль, солдат; б, ж, з, к, н–р – грудь и стелек в профиль; з, u – прилегающее опушение тергитов брюшка; д, е, л, м – спинной профиль груди и стелек; с – клипеус, рабочие)

3(32) Горизонтальная и покатая поверхность проподоума образуют острый или прямой (очень редко – тупой) угол; мезопрододеальное вдавление чаще явственное, иногда слабое или отсутствует (рис. 1, в, ж, з, к, н–р); проподоум сверху уплощен, с горизонтальной или выпуклой площадкой. Нижний край клипеуса с явственной вырезкой посередине (кроме *C. sericeus opaciventris*, см. тезу 4).

4(5) Брюшко с густым шелковистым прилежащим опушением, расстояние между волосками в несколько раз меньше их длины (рис. 1, з); петиолус с

- очень толстой, узловидной чешуйкой (рис. 1, в). – Индия, Афганистан *C. sericeus opaciventris* Maug
- 5(4) Брюшко с редким прилежащим опушением, расстояние между волосками равно их длине или больше (рис. 1, и); чешуйка петиолюса намного более тонкая, не узловидная (рис. 1, ж, з, к, н-р).
- 6(13) Тело густо скульптурированное, полностью матовое.
- 7(10) Грудь без мезопроподеального вдавления (рис. 1, д, е).
- 8(9) Чешуйка толстая, широко закругленная на вершине (рис. 1, д). – Малая Азия, Ближний Восток *C. libanicus* E. André (= *C. libanicus* r. *sahlbergi* Forel, syn. n.)
- 9(8) Чешуйка более тонкая, приостренная к вершине (рис. 1, е). – о-в Родос, Малая Азия *C. aegaea* Emery, stat. n.
- 10(7) Грудь хотя бы со слабым мезопроподеальным вдавлением (рис. 1, ж).
- 11(12) Проподеум сзади с зубцеобразными выростами (рис. 1, ж) – Греция, острова Эгейского моря, Малая Азия *C. keisenwetteri* Röger
- 12(11) Проподеум сзади без зубцеобразных выростов. – Малая Азия *C. boghossiani* Forel
- 13(6) Тело слабо скульптурированное, блестящее, особенно брюшко.
- 14(29) Тело двуцветное: голова или грудь, либо и голова, и грудь хотя бы частично красные, брюшко черное.
- 15(26) Отстоящие волоски на верху проподеума имеются лишь на его заднем крае (рис. 1, з, к).
- 16(21) Мезопроподеальное вдавление глубокое (рис. 1, з, к).
- 17(18) Голова, мезонотум, проподеум, петиолюс и брюшко черные или темно-бурые, пронотум, ноги и антенны красные или буровато-красные, – Копетдаг *C. kopetdaghensis* Dlussky et Zabelin
- 18(17) Голова и грудь красные, брюшко черное или темно-бурое.
- 19(20) Брюшко одноцветное, от темно-бурого до черного; проподеум слабо приподнятый, сверху выпуклый (рис. 1, з). – Южная Европа, северо-запад Африки, Крым, Кавказ, Малая Азия, Ближний Восток, Копетдаг *C. lateralis* (Olivier)
- 20(19) I тергит брюшка буровато-красный, остальная часть брюшка черно-бурая; проподеум сильно приподнятый, сверху слегка уплощенный (рис. 1, к) – Ирак *C. staryi* Pisarski
- 21(16) Мезопроподеальное вдавление слабое или отсутствует (рис. 1, л, м).
- 22(25) Мезопроподеальное вдавление отсутствует (рис. 1, л).
- 23(24) Грудь красная, голова и брюшко черно-бурые. – Малая Азия, Ирак; Азербайджан (?) *C. kurdistanicus* Emery
- 24(23) Голова и грудь красные (у мелких рабочих лоб и темя буровато-красные), брюшко черно-бурое. – Югославия, Балканы, Малая Азия *C. vogti* Forel
- 25(22) Грудь со слабым мезопроподеальным вдавлением (рис. 1, м). Голова и грудь красные, брюшко черно-бурое. – Сирия *C. rebecca* Forel, stat. n.
- 26(15) Отстоящие волоски на верху проподеума имеются на всей его поверхности (рис. 1, н-р).
- 27(28) Голова и брюшко черные, грудь красная, иногда с бурыми пятнами. Мезо-проподеальное вдавление более глубокое (рис. 1, н). – Средняя Азия, Афганистан; Дагестан (?); Ближний Восток (?) *C. interjectus* Maug
- 28(27) Голова у крупных рабочих красная, у мелких – красно-бурая, грудь красная, брюшко черное. Мезопроподеальное вдавление более слабое (рис. 1, о). – Средняя Азия, Южный Казахстан *C. semirufus* Kuznetzov-Ugamskij

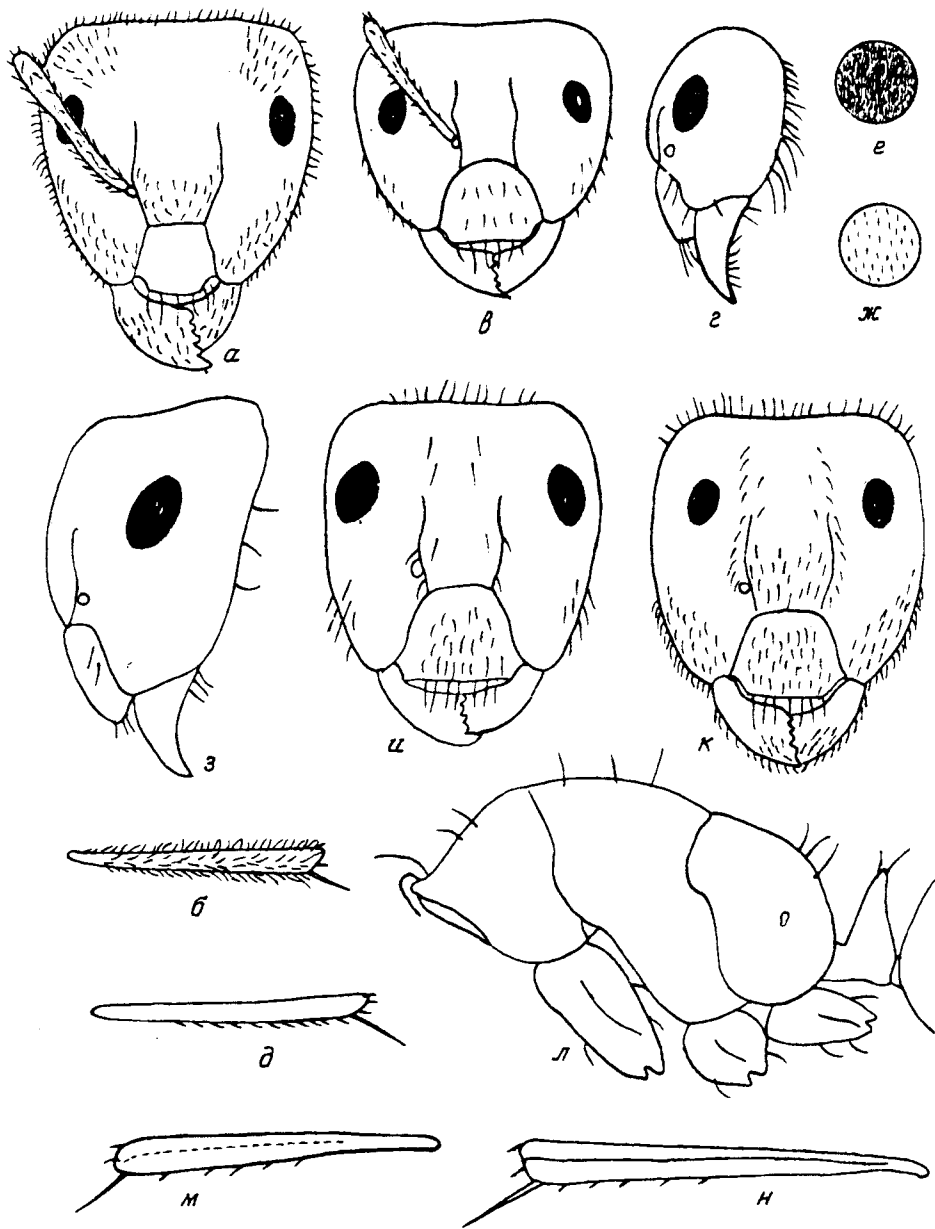


Рис. 2. Детали строения представителей рода *Camponotus*: а, б - *C. buddhae*; в - *C. fedtchenko*; г, д - *C. turkestanicus*; е - *C. armeniacus*; ж - *C. piceus*; з - *C. fellah*; и - *C. tashkumiri*; к - *C. arnoldi*; л - *C. compressus*; м - *C. bactrianus*; н - *C. oasium* (а, в, з, и, к - голова спереди; г, з - голова сбоку; е, ж - прилежащее опушение брюшка; л - грудь и стебелек в профиль б, д, м, н - задняя голень, рабочие)

29(14) Тело одноцветное черное.

30(31) Грудь с явственным мезопроподоальным вдавлением, иногда резким и глубоким, горизонтальная поверхность проподоума образует с покатой острый угол; чешуйка у крупных рабочих толстая, ее передняя поверхность сильно выпуклая (рис. 1, н). - Средняя и Южная Европа, северо-запад Африки, юг Восточной Европы. Кавказ, Малая Азия, Ближний Восток, Северный Казахстан *C. piceus* (Leach)

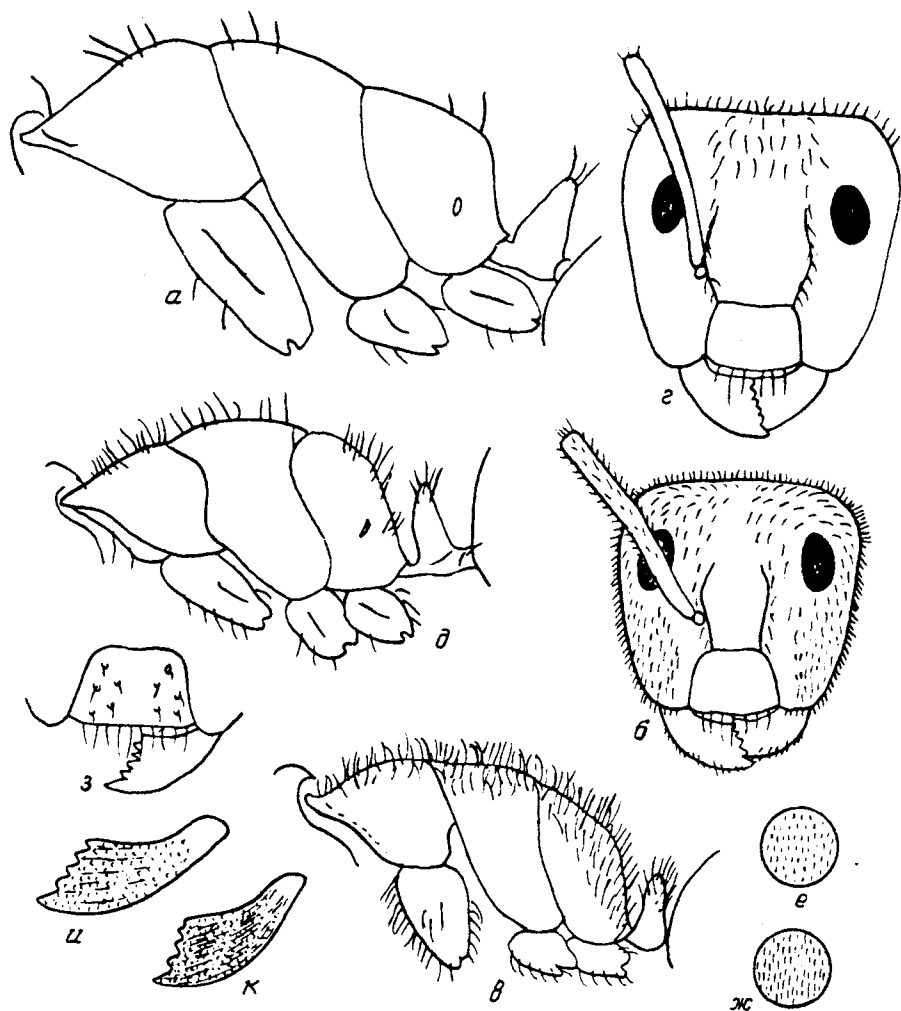


Рис. 3. Детали строения представителей рода *Camponatus*: а - *C. xerxes*; б, в - *C. yessensis*; г, д - *C. vagus*; е - *C. herculeanus*; ж - *C. atrox*; з - *C. reihardtii*; и - *C. japonicus*; к - *C. saxatilis* (а, в, д - грудь и стебелек в профиль; б, г - голова спереди; е, ж - прилежащее опушение тергитов брюшка; з - клипеус; и, к - мандибулы)

- 31(30) Грудь со слабым мезопроподеальным вдавлением или без него, горизонтальная поверхность проподеума образует с покатою прямой или немного тупой закругленный угол; чешуйка у крупных рабочих тоньше, ее передняя поверхность слабо выпуклая (рис. 1, р). - Южная Европа, северо-запад Африки, Малая Азия, Ирак, Ближний Восток, южное Закавказье
C. gestroi Emery
- 32(3) Грудь в профиль равномерно выпуклая, ее верхний край образует более или менее правильную дугу, мезопроподеальное вдавление отсутствует (рис. 2, л; 3, а, в., д). Проподеум уплощен с боков, сверху без горизонтальной площадки. Нижний край клипеуса с вырезкой или без нее.
- 33(40) Нижний край клипеуса с явственной вырезкой посередине (рис. 1, с).
- 34(35) Тело черное (переднегрудь может быть красноватая), на I и II тергитах брюшка по два желтовато-белых пятна. - Юг Дальнего Востока, Япония, Северо-восточный Китай, Корея
C. quadrinotatus Forel

- 35(34) Тело черное, либо голова и грудь, либо только грудь красные, брюшко без светлых пятен.
- 36(37) Голова и грудь красные, брюшко черное. – Средняя Азия, Южный Казахстан *C. lameeri* Emery
- 37(36) Голова и брюшко черные, грудь черная или красная.
- 38(39) Голова и брюшко черные, грудь черная или красная (встречаются переходные по окраске груди особи), ноги одноцветные, бурые или красновато-бурые – Европа, северо-запад Африки, Малая Азия, Кавказ
..... *C. fallax* Nylander
- 39(38) Тело полностью черное, жгутик антенн, голени и лапки буроватые, бедра и тазики ярко желто-красные. – Гималаи *C. himalayanus* Forel, stat. n.
- 40(33) Нижний край клипеуса без вырезки посередине (рис. 2, а, в, и, к; 3, б, г).
- 41(84) Нижний край клипеуса с явственной прямоугольной или трапециевидной лопастью, выступающей вперед за линию, соединяющую передние углы головы (рис. 2, а, в, и, к).
- 42(43) Брюшко с густым, коротким, шелковистым прилежащим опушением, длина волосков в несколько раз больше расстояния между ними (рис. 2, е). – Южное Закавказье, Турция, Иран *C. armeniacus* Arnoldi, stat. n.
- 43(42) Брюшко с редким, коротким прилежащим опушением, длина волосков меньше расстояния между ними (рис. 2, ж).
- 44(45) Голени без шипиков на внутреннем крае и без отстоящих волосков. Нижняя поверхность, бока и затылочный край головы с короткими отстоящими волосками. Тело черно-бурое, лишь основание I тергита брюшка желтое. – Ирак *C. shaqualavensis* Pisarski, stat. n.
- 45(44) Голени либо с шипиками на внутреннем крае, либо с отстоящими волосками (рис. 2, б, д, м, н).
- 46(55) Голени и скапус с отстоящими или хотя бы полуотстоящими волосками, голени без шипиков на внутреннем крае (рис. 2, б).
- 47(54) Многочисленные отстоящие волоски имеются на всей поверхности головы, так что щеки, виски и затылочные углы с волосками (рис. 2, а).
- 48(49) Тело одноцветное бурое. – Ирак *C. riedeli* Pisarski, stat. n.
- 49(48) Тело иного цвета, если темно-бурое, то основание брюшка всегда светлее его вершины.
- 50(51) Голова и грудь у крупных рабочих от охристо-желтого до темно-бурого, основание брюшка от желтого до желто-бурого, вершина брюшка обычно темнее основания. Мелкие рабочие желтые или желто-бурые, с более темной головой. – Тибет, Памир, Средняя Азия, Южный Казахстан, Афганистан, Иран, Закавказье
..... *C. buddhae* Forel (= *C. obliquipilosus* Forel, syn. n.)
- 51(50) Голова черная, грудь хотя бы частью красная.
- 52(53) Голова и брюшко черные, грудь полностью красная. – Малая Азия, Ближний Восток *C. festai* Emery
- 53(52) Голова и вершина брюшка черные, грудь черная с красными пятнами на боках, задняя часть проподоума и основание брюшка красные. – Югославия, Болгария, Греция, острова Эгейского моря, Малая Азия
..... *C. samius* Forel
- 54(47) Отстоящие волоски на голове более редкие, имеются на щеках, виски и затылочные углы без волосков (рис. 2, в). Тело желтое, различных оттенков. – Средняя Азия, Казахстан, Афганистан, Иран, Закавказье, Сирия *C. fedtschenkoi* Maug
- 55(46) Голени и скапус без отстоящих волосков, голени с шипиками на внутреннем крае (рис. 2, д, м, н).

- 56(69) Голова снизу с отстоящими волосками, хотя бы короткими и немногочисленными (рис. 2, з, э).
- 57(62) Щеки без отстоящих волосков.
- 58(59) Голова снизу с многочисленными длинными, часто изогнутыми отстоящими волосками (рис. 2, з). Голова и грудь красные, брюшко черное. – Средняя Азия, Южный Казахстан, Афганистан, Иран, Закавказье *C. turkestanicus* Emery (= *C. attila* Staercke, syn. n.)
- 59(58) Голова снизу с немногочисленными короткими отстоящими волосками (рис. 2, э). Тело иного цвета.
- 60(61) Грудь и передняя половина брюшка желтые или буровато-желтые, голова желто-бурая, задняя половина брюшка черно-бурая. – Острова Эгейского моря, Малая Азия, Аравия *C. baldacci* Emery
- 61(60) Тело черное. – Египет, Ближний Восток, Сирия, Ирак, Аравия *C. fellah* Tohme
- 62(57) Щеки по крайней мере у крупных рабочих с отстоящими волосками.
- 63(64) Тело от бурого до черного. – Южная и Средняя Европа, северо-запад Африки, юг Восточной Европы, Кавказ, Ближний Восток, Копетдаг, Таджикистан, Афганистан *C. aethiops* (Latreille)
- 64(63) Тело от красного до буровато-красного или желтое разных оттенков.
- 65(66) Грудь оранжево-красная, голова и брюшко буровато-красные. – Южное Закавказье, Иран *C. karawajewi* Radtschenko, nom. n. pro *C. maculatus aethiops* var. *clara* Karawajew
- 66(65) Тело желтое или оранжево-желтое
- 67(68) Тело светло-желтое, отстоящие волоски на голове более редкие, виски и затылочные углы без отстоящих волосков (рис. 2, и). – Киргизия *C. tashkumiri* Tarbinsky
- 68(67) Тело оранжево-желтое, отстоящие волоски на голове более многочисленные, виски и затылочные углы с отстоящими волосками (рис. 2, л). – Ирак *C. arnoldi* Pisarski
- 69(56) Голова снизу без отстоящих волосков.
- 70(71) Тело полностью желтое, даже у крупных рабочих. – Средняя Азия, Казахстан, Афганистан, Иран, Талыш *C. turkestanus* André
- 71(70) Тело иного цвета.
- 72(75) Тело одноцветное, черное или черно-бурое.
- 73(74) Грудь короткая, кореная, чешуйка сужена к вершине, приостренная (рис. 2, л). – Южная и Юго-Восточная Азия, Афганистан; Тибет (?) *C. compressus* (Fabricius)
- 74(73) Грудь более длинная, стройная, чешуйка узко закруглена на вершине (рис. 3, а). – Туркменистан, Афганистан, Иран, Ирак, Аравия, Закавказье .. *C. xerxes* Forel (= *C. compressus irakensis* Menozzi, syn. n.)
- 75(72) Тело иного цвета.
- 76(77) Щеки с несколькими отстоящими волосками. Грудь желтая (у крупных рабочих частью буровато-желтая), голова желто-бурая. – Гималаи *C. kattensis* Bingham, stat. n.
- 77(76) Щеки без отстоящих волосков.
- 78(79) Голова и грудь красные или буровато-красные, брюшко одноцветное, темно-бурое. – Ирак *C. evansi* Crawley
- 79(78) Голова от красно-бурого до черного, грудь от желто-бурого до красно-бурого, основание брюшка всегда светлее его вершины.
- 80(81) Голени слабо уплощены с боков, их внешняя поверхность выпуклая, не

- ограничена по бокам резкими продольными кантиками (рис. 2, м). – Туркменистан, Афганистан, Иран *C. bactrianus* Pisarski
- 81((80) Голени уплощены с боков, их внешняя поверхность плоская, ограничена по бокам резкими продольными кантиками (рис. 2, н).
- 82(83) У крупных рабочих голова от красно-бурого до черного, грудь желто-бурая, сверху часто затемнена, брюшко темно-бурое с охристо-желтым I тергитом. У мелких рабочих грудь и I тергит брюшка желтые или охристо-желтые, голова и остальная часть брюшка буровато-красные. – Северная Африка, Ближний Восток, Аравия; Афганистан (?) *C. oasium* Forel
- 83(82) У крупных рабочих голова черная, грудь красно-бурая, сверху часто затемнена, брюшко черно-бурое с красно-бурым I тергитом. У мелких рабочих грудь и I тергит брюшка от оранжево-красного до красно-бурого, голова и остальная часть брюшка темно-бурые. – Балканы, Ближний Восток, Ирак, Афганистан *C. sanctus* Forel (= *C. thoracicus ninivae* Pisarski, syn. n.)
- 84(41) Нижний край клипеуса без явственной прямоугольной или трапециевидной лопасти, не выступает или едва выступает за линию, соединяющую передние углы головы (рис. 3, б, з).
- 85(88) Затылочный край головы с отстоящими волосками.
- 86(87) Все тело, в том числе бока головы и скапус, с многочисленными отстоящими волосками (рис. 3, б, в). – Приморье, Япония *C. yessensis* Teranishi
- 87(86) Отстоящие волоски на теле более редкие, бока головы и скапус без отстоящих волосков (рис. 3, г, д). – Европа, северо-запад Африки, Кавказ, на восток – до Алтая (восточнее Урала очень редок) *C. vagus* (Scopoli)
- 88(85) Затылочный край головы без отстоящих волосков.
- 89(98) Грудь красная различных оттенков.
- 90(93) Передняя половина I тергита брюшка красная, остальная часть брюшка черно-бурая.
- 91(92) Бедр красные, такого же цвета, как и грудь, или немного темнее. – Европа, Кавказ *C. ligniperdus* (Latreille)
- 92(91) Бедр бурые, явственно темнее груди. – Охотск, Сахалин, Курилы, Япония, Корея *C. obscuripes* Mayr
- 93(90) Брюшко полностью черное, иногда может быть красноватое пятно на покатой передней по поверхности I тергита.
- 94(95) Прилежащее опушение на брюшке короткое, длина волосков равна расстоянию между ними или меньше (рис. 3, е). – Лесная зона и горы Европы, Кавказ, Малая Азия, Урал, Западная Сибирь, Северный Казахстан, Киргизия *C. herculeanus* s. str. (Linnaeus)
- 95(94) Прилежащее опушение на брюшке более длинное, длина волосков в 1,5–2 раза больше расстояния между ними (рис. 3, ж, з).
- 96(97) На наличнике по бокам от срединной линии имеются крупные щетинконосные ямки (рис. 3, з). – Киргизия *C. reihardi* Arnoldi
- 97(96) Наличник без крупных щетинконосных ямок. – Корея *C. atrox* Emery
- 98(89) Тело полностью черное, низ головы и мандибулы могут быть красноватые¹.
- 99(100) Скульптура мандибул сглаженная, с редкими ямками и без морщинок в базальной части (рис. 3, и). – Восточный Казахстан, Забайкалье, Монголия, Северный Китай, Корея, Дальний Восток, Курилы, Япония *C. japonicus* Mayr

¹ Из Турции был описан *C. cilicicus* Emery, 1908, сходный с *C. vagus* и характеризующийся черным телом, коротким желтоватым прилежащим опушением на брюшке и желтыми отстоящими волосками на теле. Я не видел подобных экземпляров и затрудняюсь высказывать суждение о систематическом положении этой формы.

- 100(99) Мандибулы густо скульптированы, с ямками, точками и морщинками (рис. 3, κ).
- 101(102) Прилежащее опушение на брюшке короткое, длина волосков равна расстоянию между ними или меньше (такое же, как на рис. 3, е). – Восточная Сибирь, Дальний Восток, Монголия, Северный Китай, Корея, Япония
..... *C. herculeanus sachalinensis* Forel
- 102(101) Прилежащее опушение на брюшке более длинное, длина волосков в 1,5–2 раза больше расстояния между ними (такое же, как на рис. 3, ж). – Сибирь. Северный Казахстан, Дальний Восток, Северный Китай, Монголия, на запад – до Волги и Вятки *C. saxatilis* Ruzsky

СПИСОК ЛИТЕРАТУРЫ

- Аракелян Г.Р., 1994. Фауна Республики Армения. Насекомые перепончатокрылые. Муравьи (Formicidae). Ереван: Гитютюн. С. 1–153.
- Арнольди К.В., Длусский Г.М., 1978. Formicidae – муравьи // Определитель насекомых европейской части СССР. Т. 3. Вып. 1. М.: Наука. С. 519–556.
- Длусский Г.М., Союнов О.С., Забелин С.И., 1990. Муравьи Туркменистана. Ашхабад: Ылым. С. 1–273.
- Купянская А.Н., 1981. Муравьи родов *Camponotus* Mayr, *Polyergus* Latr. и *Paratrechina* Motsch. (Hymenoptera, Formicidae) Дальнего Востока СССР. Перепончатокрылые насекомые Дальнего Востока. Владивосток. С. 117–124. – 1990. Муравьи Дальнего Востока СССР. Владивосток: Дальневосток. отд. АН СССР. С. 1–258.
- Рузский М.Д., 1905. Муравьи России. Казань: Изд-во Казанского университета. С. 1–798.
- Тарбинский Ю.С., 1976. Муравьи Киргизии. Фрунзе: Илим. С. 1–217.
- Agosti D., Collingwood C.A., 1987. A provisional list of the Balkan ants (Hymenoptera, Formicidae) and a key of the worker caste. I. Synopsis list // Mitt. Schweiz. Entomol. Ges. Bd. 60. H. 1–2. S. 51–62. – 1987a. A provisional list of the Balkan ants (Hymenoptera, Formicidae) and a key of the worker caste. II. Key of the worker caste, including the European species without the Iberian // Ibidem. Bd. 60. H. 3–4. S. 161–293.
- Collingwood C.A., 1985. Hymenoptera: Fam. Formicidae of Saudi Arabia // Fauna of Saudi Arabia. V. 7. P. 230–302.
- Emery C., 1908. Beitrage zur Monographie der Formicidae des palaearktischen Faunengebietes. I. *Myrmica* und *Camponotus* // Deutsch. Entomol. Zeitschr. H. 6. S. 165–205. – 1915. Escursioni Zoologiche del Dr. E. Festa nell'Isola di Rhodi // Boll. Mus. Zool. ed Anatomia Compar. R. Univ. Torino. V. 30. N 701. P. 1–7. – 1925. I *camponotus* (*Myrmentoma*) del gruppo *lateralis* // Nota R. Accad. Sci. Ist. Bologna. P. 62–72.
- Morisita M., Kubota M., Onoyama K. et al., 1991. A guide for the identification of Japanese ants (II). Dolichoderinae and Formicinae (Hymenoptera, Formicidae) // Edit. myrmecological Soc. Japan. P. 1–56.
- Wang C., Xiao G., Wu J., 1989. Taxonomic studies on the genus *Camponotus* Mayr in China (Hymenoptera, Formicidae). I // Forest res. V. 2. N 3. P. 221–228. – 1989a. Taxonomic studies on the genus *Camponotus* Mayr in China (Hymenoptera, Formicidae). II // Ibidem. V. 2. N 4. P. 321–328.

Институт зоологии НАН Украины, Киев

Поступила в редакцию
25 мая 1995 г

A.G. RADCHENKO

A KEY OF THE ANT GENUS *CAMPONOTUS* (HYMENOPTERA, FORMICIDAE) IN PALEARCTIC ASIA

*Institute of Zoology, National Academy of Sciences of Ukraine,
Kiev, Ukraine*

S u m m a r y

A key for 53 species of the *Camponotus* genus from Palearctic Asia has been given.